

县级文物保护单位原址保护措施审批

办事指南

1

快速指引

事项名称	县级文物保护单位原址保护措施审批	实施主题	谯城区文化体育旅游局
受理条件	《中华人民共和国文物保护法》第二十条建设工程选址，应当尽可能避开不可移动文物；因特殊情况不能避开的，对文物保护单位应当尽可能实施原址保护。实施原址保护的，建设单位应当事先确定保护措施，根据文物保护单位的级别报相应的文物行政部门批准；未经批准的，不得开工建设。		
咨询电话	0558-5999829	监督电话	0558-5999801
承诺时限	1个工作日	办理时间	工作日 上午08:30-12:00, 下午14:00-17:30
办理地点	亳州市谯城区希夷大道455号谯城区政务服务中心一楼政务服务综合窗口		
预约方式	无		

2

基本信息

目录清单名称	文物保护单位原址保护措施审批	目录子项名称	县级文物保护单位原址保护措施审批
事项名称	县级文物保护单位原址保护措施审批	基本编码	000168012002
事项类型	行政许可	事项编码	11341602003165724N400016801200201
服务对象	法人	实施清单编码	11341602003165724N4000168012002
法定办结时限	20个工作日	承诺办结时限	1个工作日
是否收费	否	办理深度	四级（全程网办）

办理形式	网上办理, 移动端办理, 窗口办理	到办事现场次数	0次
网上办理形式	互联网咨询, 互联网收件, 互联网预审, 互联网受理, 互联网办理, 互联网办理结果信息反馈		
办理地点	亳州市谯城区希夷大道455号谯城区政务服务中心一楼政务服务综合窗口		
办理时间	工作日 上午08:30-12:00, 下午14:00-17:30		
所属部门	谯城区文化体育旅游局	所属区划	谯城区
实施主体	谯城区文化体育旅游局	实施主体性质	法定机关
行使层级	县级	办件类型	即办件
委托部门	无	权力来源	法定本级行使
行使内容	无	是否属于联办件	否
是否有联办机构	否	联办机构	无
是否有限划分	否	划分标准	无
是否属于上报件	否	下沉办理	否
通办范围	全县	是否支持网上支付	否
阶段性办理	否	办理时间段	无
是否有特别程序	否		
是否支持预约	否	预约方式	无
是否有数量限制	否	数量限制说明	无
是否支持代办	否		
受理条件	《中华人民共和国文物保护法》第二十条建设工程选址, 应当尽可能避开不可移动文物; 因特殊情况不能避开的, 对文物保护单位应当尽可能实施原址保护。 实施原址保护的, 建设单位应当事先确定保护措施, 根据文物保护单位的级别报相应的文物行政部门批准; 未经批准的, 不得开工建设。		
是否进驻大厅	是	材料收取形式	窗口收取, 邮寄收取

结果名称	关于同意*****的批复	结果样本	关于同意xxxxx的批复.doc
结果领取方式	窗口领取, 结果快递	办理结果领取说明	无
监督投诉方式	0558-5999801	咨询方式	0558-5999829
年审年检	无		
设定依据	《中华人民共和国文物保护法》第二十条：“建设工程选址，应当尽可能避开不可移动文物；因特殊情况不能避开的，对文物保护单位应当尽可能实施原址保护。实施原址保护的，建设单位应当事先确定保护措施，根据文物保护单位的级别报相应的文物行政部门批准，并将保护措施列入可行性研究报告或者设计任务书……”。		

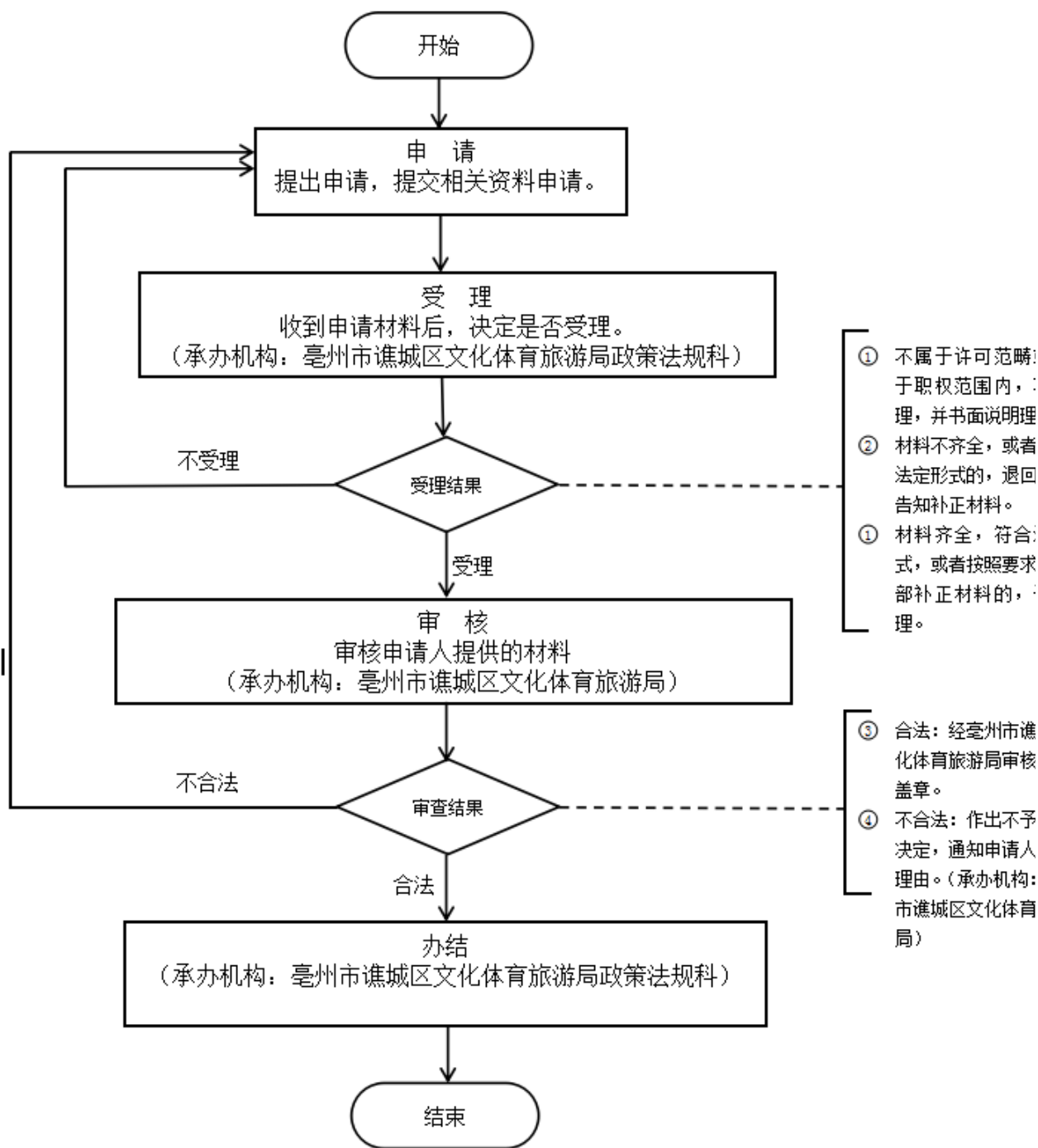
3 受理条件

《中华人民共和国文物保护法》第二十条建设工程选址，应当尽可能避开不可移动文物；因特殊情况不能避开的，对文物保护单位应当尽可能实施原址保护。实施原址保护的，建设单位应当事先确定保护措施，根据文物保护单位的级别报相应的文物行政部门批准；未经批准的，不得开工建设。

4 申请材料

材料名称	来源渠道	材料类型	纸质材料份数	材料形式	材料必要性	填报须知
申请函	申请人自备	原件或复印件	原件1份, 复印件1份	纸质或电子	必要	.
建设工程选址批准文件	申请人自备	原件或复印件	原件1份, 复印件1份	纸质或电子	必要	.
保护措施具体方案	申请人自备	原件或复印件	原件1份, 复印件1份	纸质或电子	必要	无

5 办理流程



1. 申请：申请人通过安徽政务服务网、皖事通App、政务服务大厅或代办点等渠道提交申请。 2. 受理：受理人进行审查，对符合条件的，出具《受理通知书》；申请材料不齐全或不符合法定形式，网上或当场一次性告知需要补正的全部内容，并出具《补正通知书》。 3. 审核（审查）：对符合条件的申请进行审核（审查），出具审核意见。 4. 办结：根据办理结果对事项进行办结。

环节	办理时限	办理单位	办理人	办理岗位	岗位职责	特殊程序
					根据受理标准，申报材料齐全且	

受理	0.4个工作日	谯城区文化旅游局	郝红岩	政策法规科	<p>符合法定形式，窗口人员受理通过，打印受理通知书，受理通知书应当加盖实施机关专用印章，并包括以下内容：事项名称、办件编号、申请人及联系电话、受理机构、受理人及联系电话、受理时间、法定办结时限、承诺办结时限、办理进程查询方式等信息。受理不通过，打印不予受理通知书，不予受理通知书应提供事项名称、办件编号、受理时间、受理机构、受理人及联系电话、不予受理理由和依据等信息，并加盖实施机关专用印章，送达申请人。对申请材料不齐全或不符合法定形式的，应当场告知需要补正的全部内容，并出具一次性补齐补正告知书，由申请人补正后予以受理。申请材料中的错误可以当场更正的，应请申请人当场更正。对不能当场告知需要补正的全部内容的，应在5日内出具一次性书面告知书；逾期不告知的，自收到申请材料之日起即为受理。补齐补正通知书应提供办件编号、受理时间、受理机构、受理人及联系电话、承诺办结时限、需补齐补正材料目录以及每个材料所需的数量、性质（原件或复印件）、如何补正等信息。申请人补齐补正材料后再来办理时，可直接调出补齐补正办件继续办理。</p>	无
					<p>据法定受理条件和申请材料在承诺期限内进行书面审查，审查人需依据法律法规进行审查，若违</p>	

审查	0.4个工作日	谯城区文化旅游局	王淑侠	区文化旅游体育局局长	反有关规定，不履行或者不正确履行职责，影响工作效率、耽误业务办理并造成后果的，由本单位追究其责任。构成犯罪的，依法追究法律责任。 审查意见（结论）：同意或不同意。 收费：无。	无
办结	0.2个工作日	谯城区文化旅游局	郝红岩	政策法规科	根据审查人提出的审查意见，在承诺期限内决定是否批准申请人的申请。 依法履行书面告知和信息公开等义务。	无

6 中介服务

本事项不涉及中介服务

7 常见问题

1	Q: 无法实施原址保护该怎么办 A: 无法实施原址保护，必须迁移异地保护或者拆除的，应当报省、自治区、直辖市人民政府批准；迁移或者拆除省级文物保护单位的，批准前须征得国务院文物行政部门同意。全国重点文物保护单位不得拆除；需要迁移的，须由省、自治区、直辖市人民政府报国务院批准。
2	Q: 可移动文物，属于国家所有的有哪些？ A: （一）中国境内出土的文物，国家另有规定的除外；（二）国有文物收藏单位以及其他国家机关、部队和国有企业、事业组织等收藏、保管的文物；（三）国家征集、购买的文物；（四）公民、法人和其他组织捐赠给国家的文物；（五）法律规定属于国家所有的其他文物。属于国家所有的可移动文物的所有权不因其保管、收藏单位的终止或者变更而改变。国有文物所有权受法律保护，不容侵犯。
3	Q: 非国有不可移动文物由谁负责修缮、保养？ A: 非国有不可移动文物由所有人负责修缮、保养。非国有不可移动文物有损毁危险，所有人不具备修缮能力的，当地人民政府应当给予帮助；所有人具备修缮能力而拒不依法履行修缮义务的，县级以上人民政府可以给予抢救修缮，所需费用由所有人负担