

职业培训、职业介绍补贴发放

办事指南

1 快速指引

事项名称	职业培训、职业介绍补贴发放	实施主题	谯城区人力资源和社会保障局
受理条件	经工商部门注册的人力资源中介服务机构为就业困难人员、毕业年度高校毕业生、城乡未继续升学的应届初高中毕业生、农村转移就业劳动者、城镇登记失业人员提供免费职业介绍服务的,可按经其服务后实际就业的人数,向当地就业服务机构申请职业培训、介绍补贴。		
咨询电话	0558-5523560	监督电话	0558-5523349
承诺时限	1个工作日	办理时间	工作日 上午08:30-12:00, 下午14:00-17:30
办理地点	1. 政务服务中心 亳州市谯城区花戏楼与香附路交叉口西南角谯城区政务服务中心一楼人社综合窗口		
预约方式	无		

2 基本信息

目录清单名称	职业培训	目录子项名称	职业培训补贴申领
事项名称	职业培训、职业介绍补贴发放	基本编码	002014201001
事项类型	公共服务	事项编码	113416020031661969400201420100102
服务对象	法人	实施清单编码	1134160200316619694002014201001
法定办结时限	20个工作日	承诺办结时限	1个工作日
是否收费	否	办理深度	四级（全程网办）

办理形式	网上办理, 移动端办理, 窗口办理	到办事现场次数	0次
网上办理形式	互联网咨询, 互联网收件, 互联网预审, 互联网受理, 互联网办理, 互联网办理结果信息反馈		
办理地点	1. 政务服务中心 亳州市谯城区花戏楼与香附路交叉口西南角谯城区政务服务中心一楼人社综合窗口		
办理时间	工作日 上午08:30-12:00, 下午14:00-17:30		
所属部门	谯城区人力资源和社会保障局	所属区划	谯城区
实施主体	谯城区人力资源和社会保障局	实施主体性质	法定机关
行使层级	县级	办件类型	即办件
委托部门	无	权力来源	法定本级行使
行使内容	无	是否属于联办件	否
是否有联办机构	否	联办机构	无
是否有权限划分	否	划分标准	无
是否属于上报件	否	下沉办理	否
通办范围	无	是否支持网上支付	否
阶段性办理	否	办理时间段	无
是否有特别程序	否		
是否支持预约	否	预约方式	无
是否有数量限制	无	数量限制说明	无
是否支持代办	是		
受理条件	经工商部门注册的人力资源中介服务机构为就业困难人员、毕业年度高校毕业生、城乡未继续升学的应届初高中毕业生、农村转移就业劳动者、城镇登记失业人员提供免费职业介绍服务的, 可按经其服务后实际就业的人数, 向当地就业服务机构申请职业培训、介绍补贴。		
是否进驻大厅	是	材料收取形式	窗口收取,

结果名称	许可决定书	结果样本	许可决定书材料样本. JPG
结果领取方式	窗口领取, 结果快递	办理结果领取说明	无
监督投诉方式	0558-5523349	咨询方式	0558-5523560
年审年检	无		
设定依据	1. 《中华人民共和国就业促进法》第十五条：……就业专项资金用于职业介绍、职业培训、公益性岗位、职业技能鉴定、特定就业政策和社会保险等的补贴……第四十九条：……失业人员参加就业培训的，按照有关规定享受政府培训补贴。 2. 《国务院关于进一步做好新形势下就业创业工作的意见》（国发〔2015〕23号）（二十）……落实职业培训补贴政策，合理确定补贴标准…… 3. 《关于进一步加大就业扶贫政策支持力度着力提高劳务组织化程度的通知》（人社部发〔2018〕46号）一、大力促进就地就近就业……对企业、农民专业合作社和扶贫车间等各类生产经营主体吸纳贫困劳动力就业并开展以工代训的，根据吸纳人数，给予一定期限的职业培训补贴，最长不超过6个月…… 4. 《安徽省人民政府关于印发支持技工强省建设若干政策的通知》（皖政〔2022〕72号）一、做大做强做精职业技能培训。聚焦……十大新兴产业，依托企业、职业学校（含技工院校）和职业培训机构等，精准开展岗位技能培训，按规定给予培训补贴。面向农民工……等开展政府补贴性就业技能培训，按规定给予培训补贴。 5. 《国务院办公厅关于优化调整稳就业政策措施全力促发展惠民生的通知》（国办发〔2023〕11号）（四）加大技能培训支持力度。充分用好就业补助资金、失业保险基金、职业技能提升行动专账资金、企业职工教育经费等资金开展培训，按规定给予职业培训补贴等支持。 6. 《财政部 人力资源社会保障部关于印发〈就业补助资金管理办法〉的通知》（财社〔2023〕181号）第四条：……对个人和单位的补贴资金用于职业培训补贴……		

3 受理条件

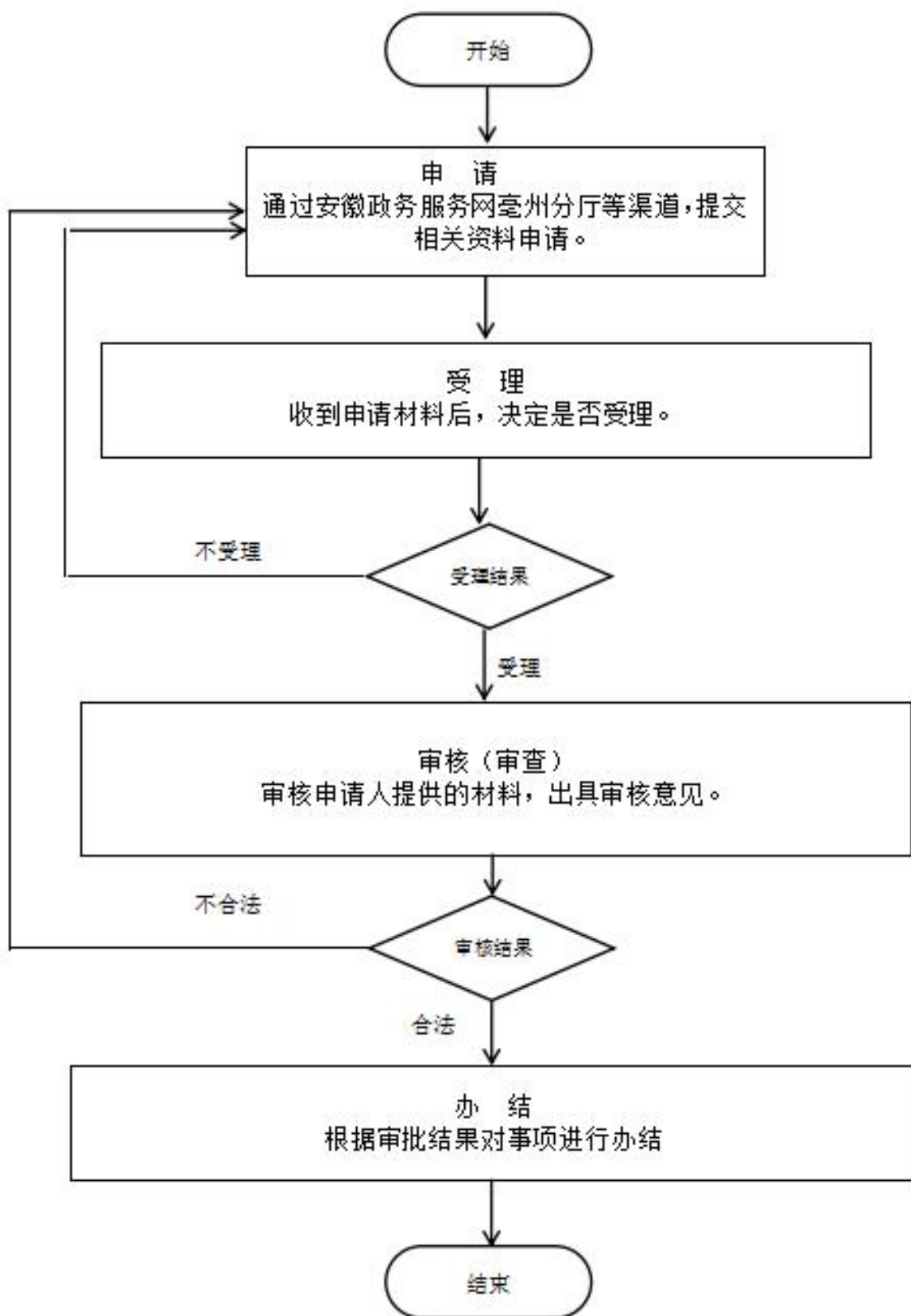
经工商部门注册的人力资源中介服务机构为就业困难人员、毕业年度高校毕业生、城乡未继续升学的应届初中毕业生、农村转移就业劳动者、城镇登记失业人员提供免费职业介绍服务的, 可按经其服务后实际就业的人数，向当地就业服务机构申请职业培训、介绍补贴。

4 申请材料

材料名称	来源渠道	材料类型	纸质材料份数	材料形式	材料必要性	填报须知
用人单位委托招聘协议	申请人自备	原件和复印件	无	纸质和电子		无
营业执照	政府部门核发	原件和复印件	无	纸质和电子		用人单位的工商营业执照
职业介绍补贴申请表	申请人自备	复印件	无	纸质或电子		无

花名册	申请人自备	原件和复印件	无	纸质和电子		已办理用工登记 备案并实现就业 人员本人签名的 花名册
-----	-------	--------	---	-------	--	--------------------------------------

5 办理流程



1. 申请: 申请人在安徽政务服务网亳州分行, 选择事项 2. 受理: 申请人提交申请后, 工作人员对提交的材料进行初审, 对资料

予以受理，资料不齐全的予以一次性告知补正。 3. 审查：对受理材料进行审核。 4. 办结：根据审查结果对事项进行办结。

环节	办理时限	办理单位	办理人	办理岗位	岗位职责	特殊程序
受理	0.25个工作日	谯城区人力资源和社会保障局	鲁宇浩	受理岗	1. 对申报材料齐全性、合法合规性、进行审核，做出审批决定。 2. 负责对本岗位人员的日常工作，	无
审查	0.25个工作日	谯城区人力资源和社会保障局	鲁宇浩	审查岗	1. 对申报材料齐全性、合法合规性、进行审核，做出审批决定。 2. 负责对本岗位人员的日常工作，	无
办结	0.5个工作日	谯城区人力资源和社会保障局	鲁宇浩	办结岗	1. 对申报材料齐全性、合法合规性、进行审核，做出审批决定。 2. 负责对本岗位人员的日常工作，	无

6 中介服务

本事项不涉及中介服务

7 常见问题

1	Q：企业新录用人员岗前技能培训培训方式是什么？ A：企业新录用人员岗前技能培训可由企业培训中心或者委托教育培训机构组织实施（属于委托培训的，企业可委托任意一家培训机构组织实施，各地不得设置限制性规定）。委托培训的应当签订委托培训协议。
2	Q：申请职业培训、职业介绍补贴要在何时进行？ A：在用人单位和失业者解除或终止劳动关系7个工作日后。
3	Q：失业保险基金职业介绍和职业培训补贴可用于哪些失业人员？ A：失业保险基金职业介绍和职业培训补贴可统筹用于领取《就业失业登记证》的失业人员（包括参加失业保险的失业人员、城镇登记失业人员、农村转移就业劳动者、未就业高校毕业生和城乡未继续升学的应届初中毕业生，以下统称“五类失业人员”）的职业培训（不含企业开展高技能人才培养和公共训练基地开展就业困难人员免费技能培训）、职业介绍支出。