

供养亲属抚恤金申领

办事指南

1 快速指引

事项名称	供养亲属抚恤金申领	实施主题	谯城区人力资源和社会保障局
受理条件	职工因工死亡或伤残职工在停工留薪期内因工伤导致死亡的，符合供养条件的近亲属向工伤保险经办机构申领供养亲属抚恤金；伤残等级为一级至四级伤残职工停工留薪期满后死亡的，符合供养条件的近亲属向工伤保险经办机构申领供养亲属抚恤金		
咨询电话	0558-5551079	监督电话	0558-5523349
承诺时限	1个工作日	办理时间	工作日 上午08:30-12:00, 下午14:00-17:30
办理地点	1. 政务服务中心 亳州市谯城区花戏楼与香附路交叉口西南角谯城区政务服务中心一楼人社综合窗口		
预约方式	无		

2 基本信息

目录清单名称	工伤保险服务	目录子项名称	供养亲属抚恤金申领
事项名称	供养亲属抚恤金申领	基本编码	002014007028
事项类型	公共服务	事项编码	113416020031661969400201400702801
服务对象	自然人, 法人	实施清单编码	1134160200316619694002014007028
法定办结时限	20个工作日	承诺办结时限	1个工作日
是否收费	否	办理深度	四级（全程网办）

办理形式	网上办理, 移动端办理, 窗口办理	到办事现场次数	0次
网上办理形式	互联网咨询, 互联网收件, 互联网预审, 互联网受理, 互联网办理, 互联网办理结果信息反馈		
办理地点	1. 政务服务中心 亳州市谯城区花戏楼与香附路交叉口西南角谯城区政务服务中心一楼人社综合窗口		
办理时间	工作日 上午08:30-12:00, 下午14:00-17:30		
所属部门	谯城区人力资源和社会保障局	所属区划	谯城区
实施主体	谯城区人力资源和社会保障局	实施主体性质	法定机关
行使层级	县级	办件类型	即办件
委托部门	无	权力来源	法定本级行使
行使内容	无	是否属于联办件	否
是否有联办机构	否	联办机构	无
是否有限划分	否	划分标准	无
是否属于上报件	否	下沉办理	否
通办范围	全国	是否支持网上支付	否
阶段性办理	否	办理时间段	无
是否有特别程序	否		
是否支持预约	否	预约方式	无
是否有数量限制	无	数量限制说明	无
是否支持代办	是		
受理条件	职工因工死亡或伤残职工在停工留薪期内因工伤导致死亡的, 符合供养条件的近亲属向工伤保险经办机构申领供养亲属抚恤金; 伤残等级为一级至四级伤残职工停工留薪期满后死亡的, 符合供养条件的近亲属向工伤保险经办机构申领供养亲属抚恤金		
是否进驻大厅	是	材料收取形式	窗口收取, 邮寄收取

结果名称	无	结果样本	无
结果领取方式	无	办理结果领取说明	无
监督投诉方式	0558-5523349	咨询方式	0558-5551079
年审年检	无		
设定依据	<p>1. 《中华人民共和国社会保险法》第三十八条：因工伤发生的下列费用，按照国家规定从工伤保险基金中支付：……（八）因工死亡的，其遗属领取的丧葬补助金、供养亲属抚恤金和因工死亡补助金……。 2. 《工伤保险条例》（中华人民共和国国务院令586号）第三十九条：职工因工死亡，其近亲属按照下列规定从工伤保险基金领取丧葬补助金、供养亲属抚恤金和一次性工亡补助金：……（二）供养亲属抚恤金按照职工本人工资的一定比例发给由因工死亡职工生前提供主要生活来源、无劳动能力的亲属。标准为：配偶每月40%，其他亲属每人每月30%，孤寡老人或者孤儿每人每月在上述标准的基础上增加10%。核定的各供养亲属的抚恤金之和不应高于因工死亡职工生前的工资。供养亲属的具体范围由国务院社会保险行政部门规定……第四十一条：职工因工外出期间发生事故或者在抢险救灾中下落不明的，从事故发生当月起3个月内照发工资，从第4个月起停发工资，由工伤保险基金向其供养亲属按月支付供养亲属抚恤金……。 3. 《人力资源社会保障部办公厅关于印发工伤保险经办规程的通知》（人社厅发〔2022〕24号）第七十三条：申请领取供养亲属抚恤金的，应提供以下资料……</p>		

3 受理条件

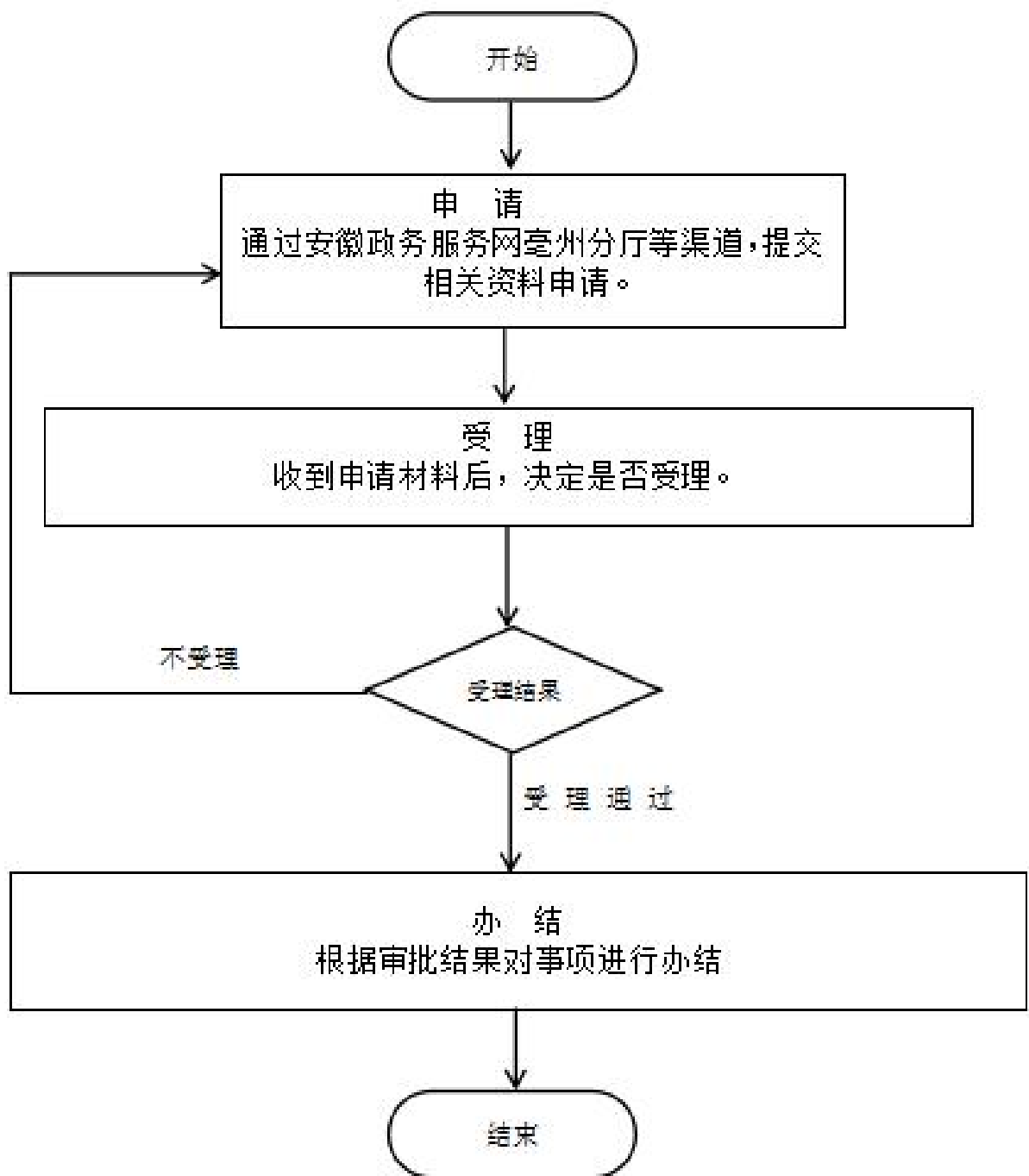
职工因工死亡或伤残职工在停工留薪期内因工伤导致死亡的，符合供养条件的近亲属向工伤保险经办机构申领供养亲属抚恤金；伤残等级为一级至四级伤残职工停工留薪期满后死亡的，符合供养条件的近亲属向工伤保险经办机构申领供养亲属抚恤金

4 申请材料

材料名称	来源渠道	材料类型	纸质材料份数	材料形式	材料必要性	填报须知
安徽省工伤保险待遇申请表	申请人自备	原件	无	纸质和电子		真实有效
安徽省工伤保险供养亲属信息登记表	申请人自备	原件	无	纸质和电子		网办需原件拍照上传。材料规整，内容清晰。
供养亲属的社会保障卡或银行卡账户信息	申请人自备	原件	无	纸质和电子		网办需原件拍照上传。材料规整，内容清晰。
供养亲属居民身份	申请人自备	原件和复印件	无	纸质和电子		网办需原件拍照上传。材料规整

证						，内容清晰。
与工亡职工关系证明承诺书	申请人自备	原件	无	纸质和电子		网办需原件拍照上传。材料规整，内容清晰。
依靠工亡职工生前提供主要生活来源的证明承诺书	申请人自备	原件	无	纸质和电子		网办需原件拍照上传。材料规整，内容清晰。
孤儿或孤寡老人提供民政部门证明承诺书	申请人自备	原件	无	纸质和电子		网办需原件拍照上传。材料规整，内容清晰。
在校学生提供学校就读证明承诺书	申请人自备	原件	无	纸质和电子		网办需原件拍照上传。材料规整，内容清晰。

5 办理流程



1. 申请：申请人通过安徽政务服务网、政务服务大厅或代办点等渠道提交申请。 2. 受理：受理人进行审查，对符合受理条件的《受理通知书》；申请材料不齐全或不符合法定形式，网上或当场一次性告知需要补正的全部内容，并出具《补齐补正通知书》
办结：根据办理结果对事项进行办结。

环节	办理时限	办理单位	办理人	办理岗位	岗位职责	特殊程序

受理	0.4个工作日	谯城区人力资源和社会保障局	许志红	区人社局社保中心302	认真负责	无
办结	0.6个工作日	谯城区人力资源和社会保障局	张金峰	区人社局社保中心302	认真负责	无

6 中介服务

本事项不涉及中介服务

7 常见问题

1	Q: 1-4级长期待遇领取人员去世后能申请遗属吗? A: 1-4级长期待遇领取人员超出停工留薪期后去世的, 虽未认定为工亡, 符合条件的直系亲属也可申请遗属待遇。
2	Q: 什么情况下停止享受抚恤金待遇? A: (一) 年满18周岁且未完全丧失劳动能力的; (二) 就业或参军的; (三) 工亡职工配偶再婚的; (四) 被他人或组织收养的; (五) 死亡的。
3	Q: 工亡职工供养亲属的范围是什么? A: 因公死亡职工供养亲属, 是指该职工的配偶、子女、父母、祖父母、外祖父母、孙子女、外孙子女、兄弟姐妹。