

谯城区张店乡国土空间总体规划 (2021-2035年)

(公众征求意见稿)

张店乡人民政府

前言

PREFACE

国土空间总体规划是国家空间发展的指南、可持续发展的空间蓝图，是各类开发保护建设活动的基本依据。张店乡坚持以习近平新时代中国特色社会主义思想为指导，全面贯彻落实习近平总书记系列重要讲话指示批示精神，按照国家和安徽省工作要求，依据《安徽省乡镇国土空间总体规划编制规程（试行）》，组织编制了《谯城区张店乡国土空间总体规划(2021-2035年)》（以下简称“本规划”）。

本规划充分落实市县级国土空间规划确定的目标和任务，强化对镇域资源环境底线约束、国土空间开发保护格局、重大资源要素支撑等关键内容的规划部署。对张店乡国土空间保护、开发、利用、修复作出具体安排，具有综合性、战略性、协调性和约束性，是空间发展的指南、可持续发展的空间蓝图。详细规划、村庄规划以及开展各类开发保护建设活动和实施国土空间用途管制应当符合本规划。

目 录

CONTENTS

01 规划总则

02 发展定位与目标

03 强化空间底线管控

04 优化国土空间布局

05 完善多元配套设施

06 乡政府驻地规划

07 规划传导与实施

01 规划总则

1.1 指导思想

1.2 规划原则

1.3 规划期限

1.4 规划范围

1.1 指导思想

坚持以习近平新时代中国特色社会主义思想为指导，全面贯彻党的二十大精神，全面落实习近平总书记对安徽作出的系列重要讲话指示批示，紧紧围绕统筹推进“五位一体”总体布局和协调推进“四个全面”战略布局，立足新发展阶段，贯彻新发展理念，构建新发展格局，落实三区三线管控要求，着力推动高质量发展。统筹发展和安全，统筹国土空间保护、开发、利用、修复，实现国土空间底线牢固、结构优化、效率提高、品质提升、特色彰显、治理有效，为支撑美丽、富裕、和谐、幸福新张店建设提供空间保障。

1.2 规划原则

坚持底线思维，绿色发展

强化自然资源统筹利用和用途管控，严守生态环境和粮食安全底线，提高土地利用效率，优化人居环境。

坚持以人为本，品质提升

坚持城乡融合发展，深入实施乡村振兴战略，统筹优化城乡以乡镇、村庄居民需求为中心，完善各级各类保障与服务设施，实现高质量发展、高品质生活。

坚持上下结合，强化实施

加强对上位国土空间规划管控内容的深化、细化，严格落实县级规划下达的核心指标，并将约束性、预期性指标进行分解，保障规划管控的上下传导。

坚持因地制宜，突出特色

尊重自然地理格局，加强历史文化资源保护，突出地域特色，推动形成生产空间集约高效、生活空间宜居适度、生态空间水清田美的特色城镇。

坚持公众参与，开放共享

坚持开门编规划，广泛征求公众意见，保障公众的知情权、参与权和监督权。加强与相关部门协调沟通，提升规划实操性。

1.3 规划期限

规划期限为2021年至2035年，近期年至2025年，目标年至2035年。

1.4 规划范围

包含张店乡行政区全部国土范围，面积74.75平方公里，下辖岳楼村、黄楼村、刘营村、魏庄村、后窑村、王楼村、张阁村、泥店村、李吉楼村、后李楼村等10个行政村。



02 规划定位与目标

2.1 功能定位

2.2 规划策略

2.3 规划目标

2.4 规划规模

2.1 功能定位

结合亳州市总体发展路径，充分利用张店乡优势条件，以无公害蔬菜种植为主导，集农科教种植、木产品加工、乡村休闲旅游为一体，发展为经济富裕、社会安定、特色鲜明、环境优美的集特色农业，生态宜居，休闲旅游于一体的精品农业城镇。

生态张店 绿韵蔬乡

国家级农科教文旅结合示范样板

皖北城市群绿色农产品供应基地

亳州东部品质生态宜居示范城镇

2.2 规划策略

严守底线，生态优先战略

- 坚持生态优先，突出重点，构建安全健康的环境体系。加强张店乡范围内的工业区环境保护，增强产业园区循环经济与低碳发展，加强环境综合治理。

产业提级，转型发展战略

- 加快传统产业高端化、智能化、绿色化改造，进一步细化主导产业，加大引进培育高新技术产业和战略性新兴产业力度，着力打造板材加工产业集群。持续完善园区基础设施配套水平，全面提升营商环境。。

文化引领，保用结合战略

- 抓活旅游资源开发。依托以文旅农服联动为主线，连点成线，扩线成面，依托乡镇生态环境优势，结合皖北无公害蔬菜特色，打造亳州乃至整个皖北地区乡村旅游重要节点。

2.3 规划目标

2025年近期目标

至2025年近期目标。国土空间格局明显优化，农业空间布局更加合理，生态空间保护成效显著，城镇空间更加集约高效，国土空间治理能力稳步提升，为建设成为谯城区近郊重要的农业强镇提供空间和要素保障。

2035年远期目标

至2035年远期目标。国土空间格局全面优化，国土空间安全底线更加牢固、竞争力持续增强、品质明显提升，国土空间治理体系和治理能力现代化程度达到长三角先进水平，全面建成美丽、富裕、和谐、幸福新张店。

生态保护



产业发展



人居改善



2.4 规划规模

◆ 人口规模

2035年

城镇常住人口：**3.8万人**

城镇化率：**15.8%**

◆ 用地规模

落实省、市、县下达各项约束性指标，严守粮食安全，转变发展方式。坚持底线思维，存量优先，实现城镇开发结构优化、质量提升。



03 强化空间底线管控

3.1 永久基本农田

3.2 城镇开发边界

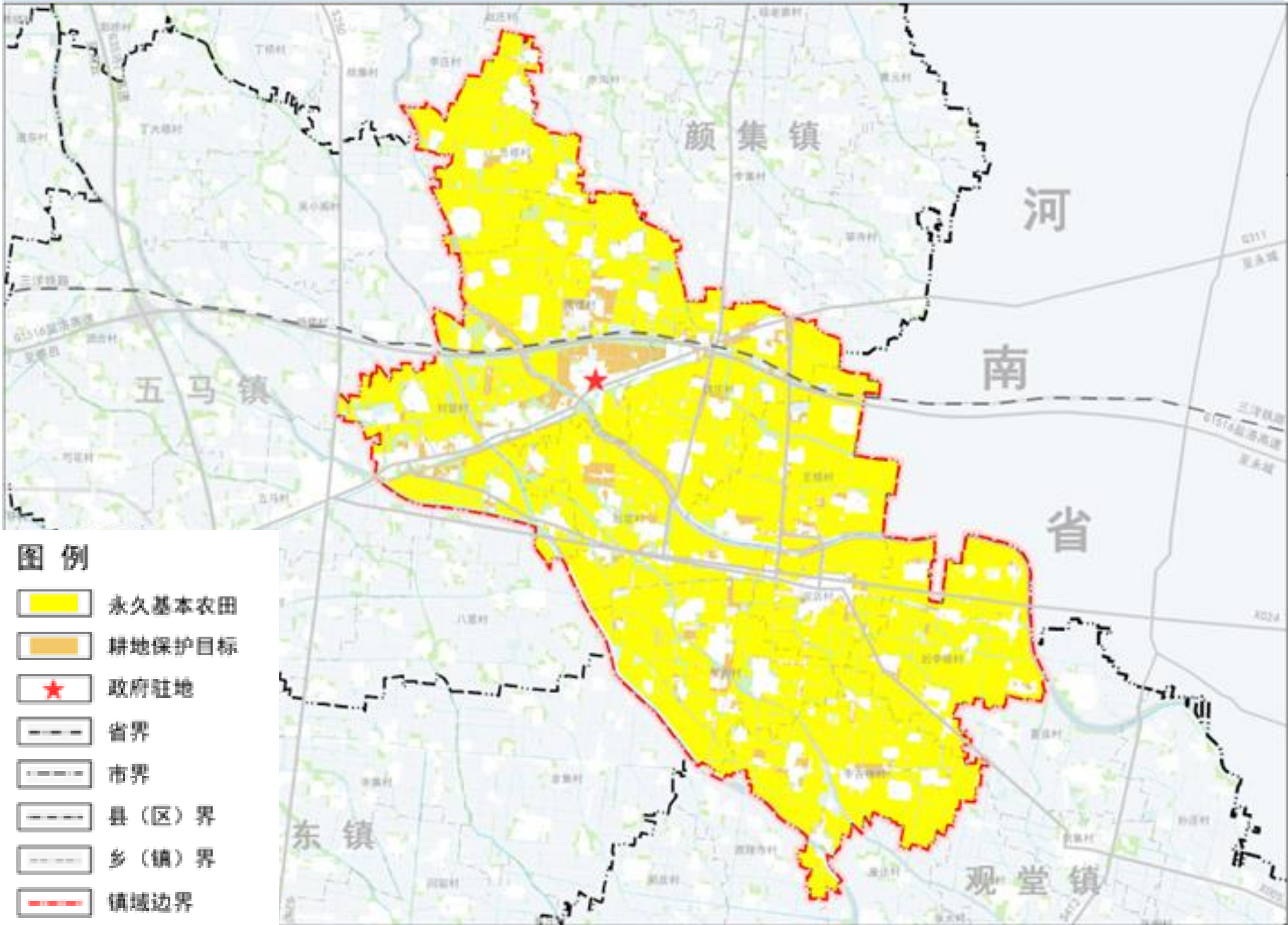
3.1 永久基本农田

落实耕地和永久基本农田保护要求，保障粮食安全

严格耕地“占补平衡”，实施耕地“进出平衡”。到2035年，全乡耕地保护目标不低于51.73平方千米（7.76万亩），占乡域国土总面积的69.22%；永久基本农田保护红线面积不低于47.15平方千米（7.07万亩），占乡域国土总面积的63.08%。

永久基本农田保护面积
7.07万亩

乡域耕地和永久基本农田保护红线图



3.2 城镇开发边界

统筹落实城镇开发边界

严控城镇建设用地总量，防止城镇规模盲目扩张和建设用地无序蔓延，引导形成集约紧凑的城镇空间格局。到2035年，乡域城镇开发边界面积不突破7.52公顷，主要分布于刘营村、黄楼村。

城镇开发边界面积
不突破7.52公顷

乡域城镇开发边界图



04 优化国土空间布局

4.1 国土空间开发保护格局

4.2 国土空间分区

4.3 镇村体系规划

4.4 国土空间整治修复

4.5 产业布局引导

4.1 国土空间开发保护格局

构建 “一核双轴，两心三区” 的国土空间总体格局

两轴	311国道城镇发展轴 包河农旅产业发展轴	两心	综合服务中心 片区服务中心
两片区	现代农业发展片区：依托乡域内资源丰富的优势，大力发展经济果蔬种植和中药材种植，打造“绿色生态型”农业重镇。 生态农旅融合片区：依托武家河、老杨河等生态廊道，结合现代农业和瓜果蔬菜种植，发展生态农旅观光体验。		

乡域国土空间总体格局规划图

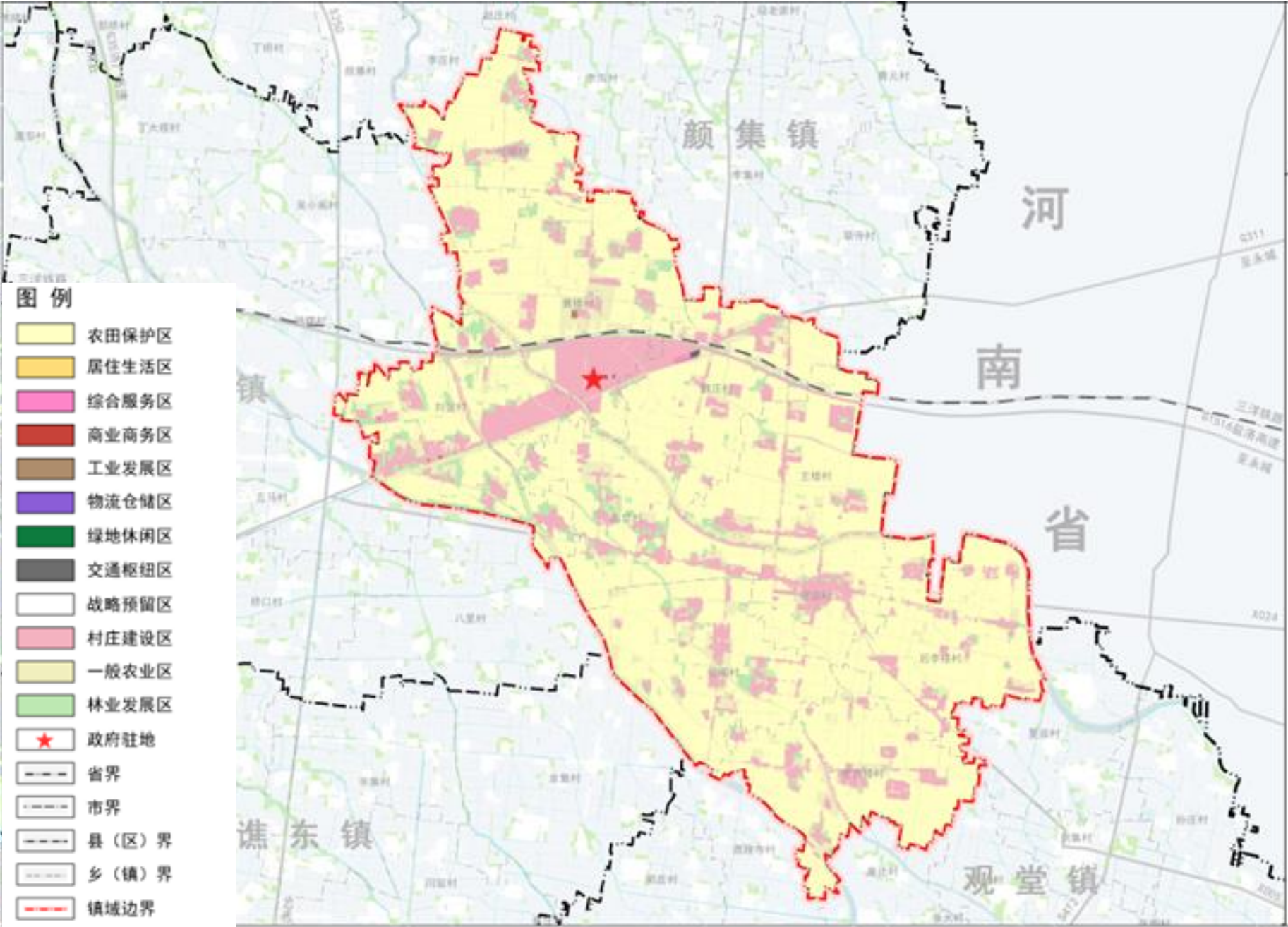


4.2 国土空间分区

落实细化国土空间规划分区。按照主体功能定位和空间治理要求，在市级国土空间总体规划确定的规划分区基础上进行细化。

乡域层次划分生态保护区、生态控制区、农田保护区、乡村发展区、城镇发展区、矿产能源发展区，分类确定国土空间功能导向，制定分区管控规则。

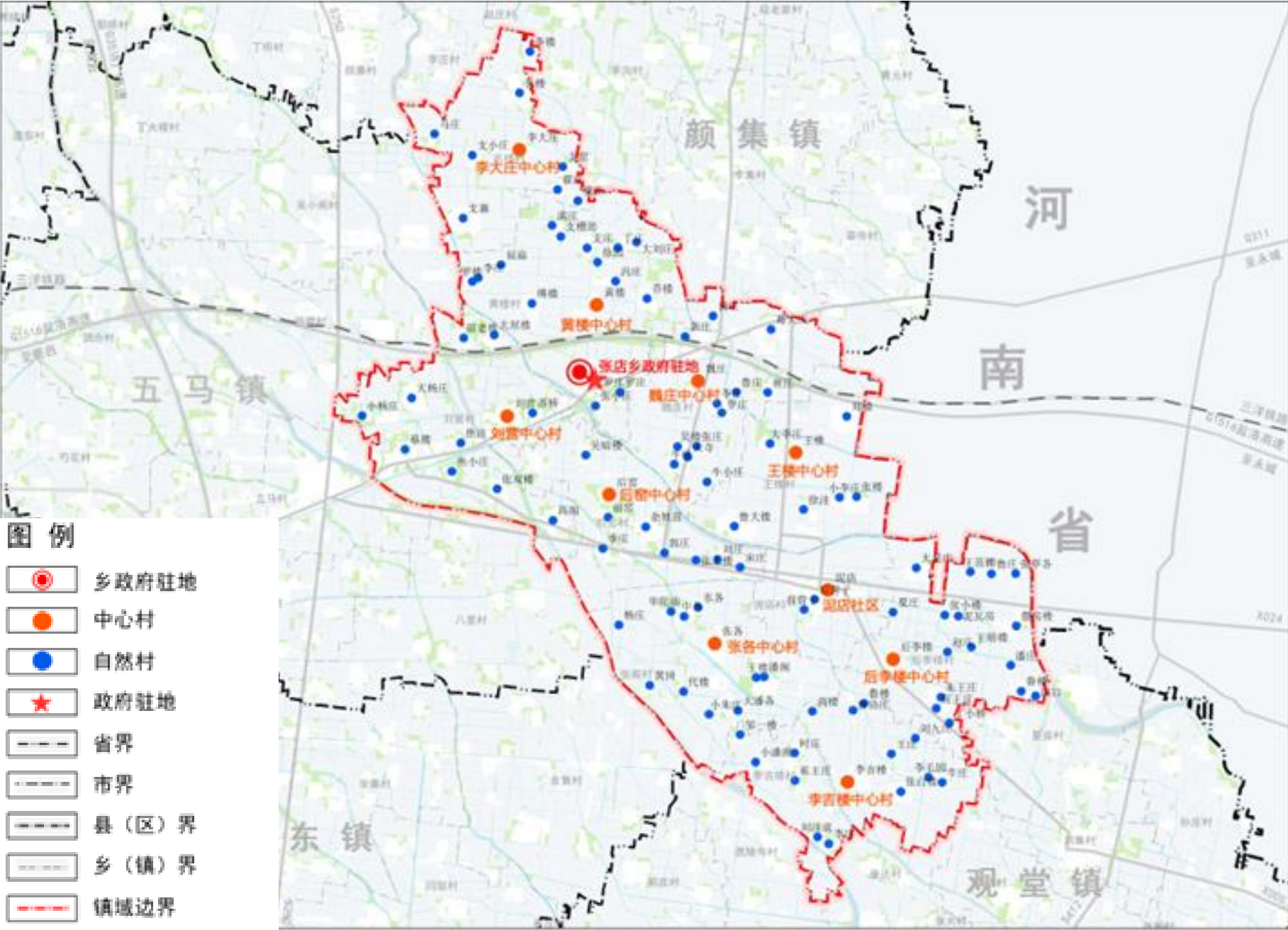
乡域国土空间用地规划分区图



4.3 镇村体系规划

以促进农村城市化、土地集约化、农业产业化为目标，以均衡布局为基础，以经济增长点为核心的基本原则，审慎分析现有村镇体系的区位条件、规模等级、经济状况，规划期内促进乡府驻地规模化发展，加快农村城市化进程完善“乡政府驻地—中心村—自然村”三级结构。规划中心村10个，自然村100个。

乡域镇村体系规划图

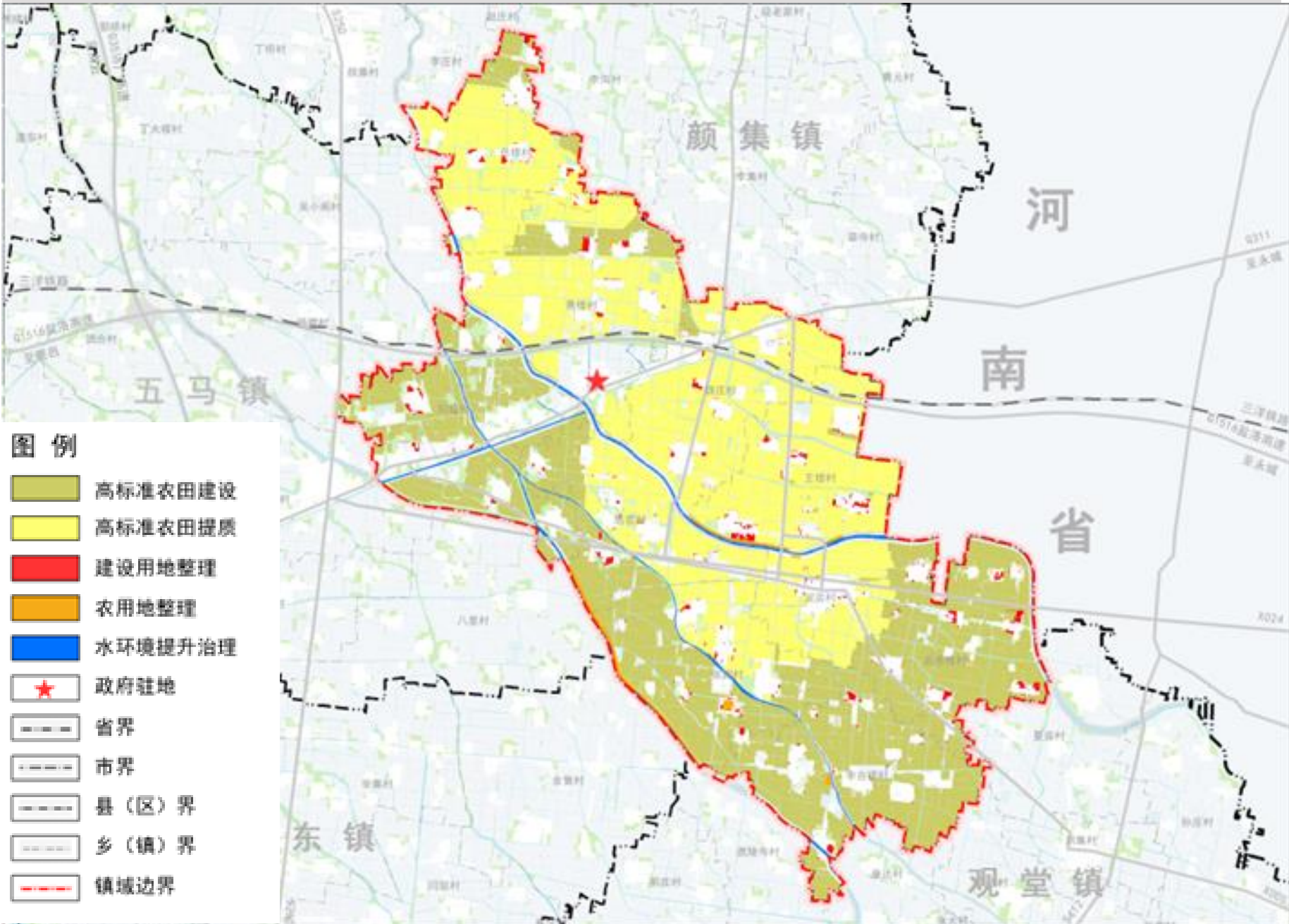


4.4 国土空间整治修复

农用地整治:落实细化国土空间综合整治重点区域。以全域土地综合整治为平台，推动田、水、路、林、村综合治理，推进城乡一体化进程，使农村土地利用集约、高效，农民生产、生活条件和农村生态环境得到明显改善。

生态修复:落实区域性生态空间协同保护要求，严格自然保护地管理，加快实施生态系统保护和修复重大项目，提升国土空间生态系统多样性、稳定型、持续性。突出张店乡在维护区域生态安全中的核心地位，发挥包河、涡包新河、老杨河、武家河、康家沟等中小河流网络在生态系统中的基础性作用，统筹“山水林田湖草沙”自然资源保护利用。

乡域镇村体系规划图



4.5 产业布局引导

“一轴一带，双心三片” 产业布局结构

“一轴一带”

一轴：311国道产业发展轴。
一带：包河生态农旅产业带。

“双心三片”

双心：综合服务中心、片区服务中心。
三片：特色农业种植片、绿色产业融合片、无公害农业示范片。

乡城镇产业空间布局规划图



05 完善多元配套设施

5.1 综合交通体系

5.2 公共服务体系

5.3 市政设施体系

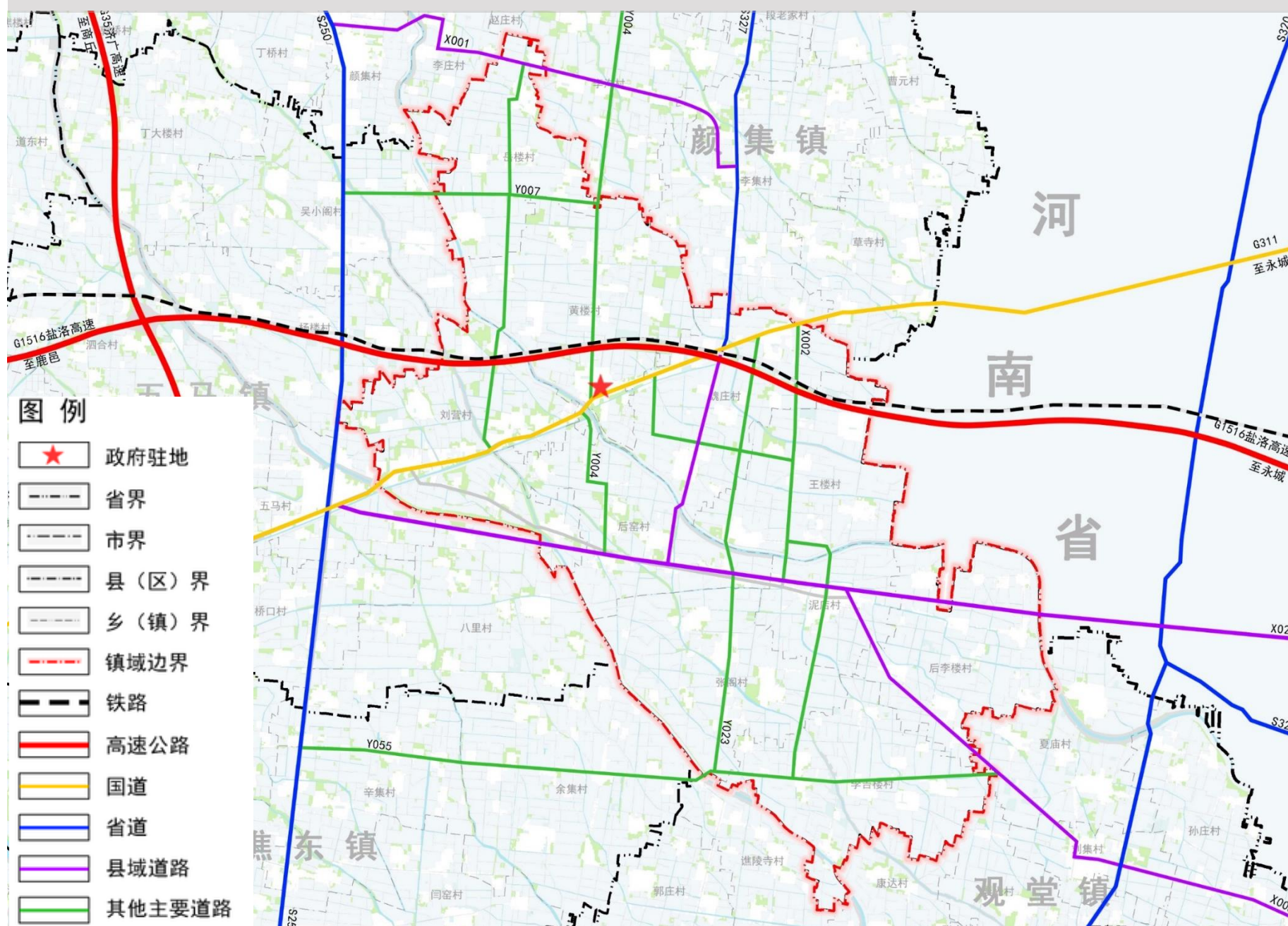
5.4 防灾减灾体系

5.1 综合交通体系

明确综合交通发展目标，建设互联互通、畅通高效的现代乡镇综合交通系统

- **保障跨区域对外交通设施建设。**保障三洋铁路、盐洛高速对外交通的联系能力，延长张店乡跨区域对外道路建设空间，提升G311通行能力，完成区域性公路建设，链接对外公路通道。
- **优化乡域道路系统布局。**乡域主要道路包括三洋铁路、国道311、省道327等公路；乡域次要道路包括001、002等县道；乡域支路包括007、023等乡镇府驻地道路。实施“四好农村路”建设，新建农村道路。

乡域综合交通规划图



5.2 公共服务体系

强化公共服务配置，完善城乡服务能力

镇级生活圈：10公里服务半径

为全域居民服务的中学、医疗设施、文化设施、社会福利设施、社会管理设施等。

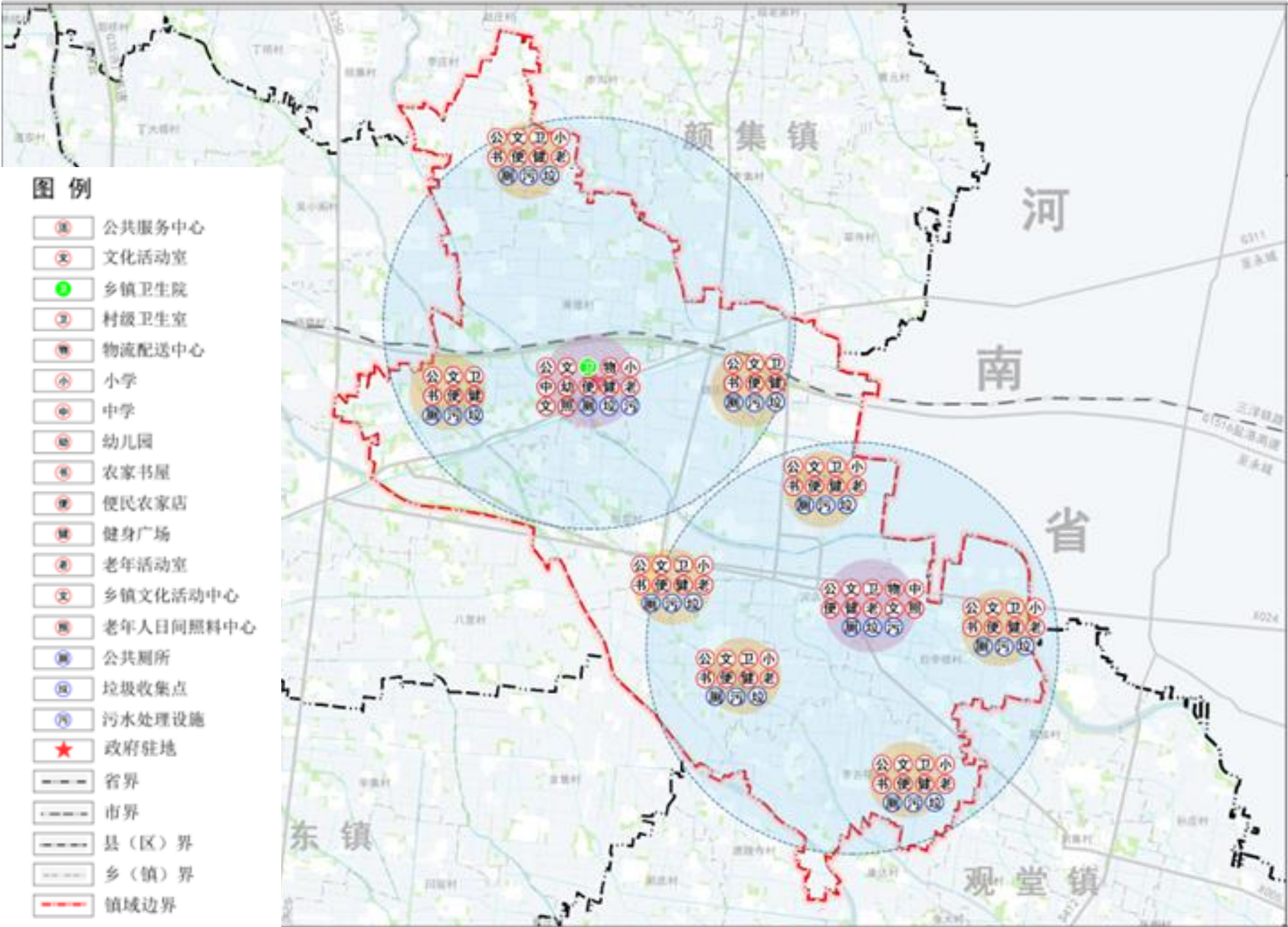
镇级生活圈：10公里服务半径

为全域居民服务的中学、医疗设施、文化设施、社会福利设施、社会管理设施等。

村庄级生活圈：2公里服务半径

满足居民最基本需求的村委会、小学、幼儿园、文化站、老年活动中心、村级体育活动站（室）、健身场地、村医疗卫生机构、村养老设施、小卖部等。

乡域城乡生活圈和公共服务设施规划图



5.3 市政设施体系



给水工程

优化城乡供水格局，采用分片区集中供水，邻近村庄供水设施共建共享，整合农村水源资源，建设因地制宜的农村集中安全饮水工程。保障水资源安全、推进水质提升工作，建设安全高效的供水体系。



排水工程

实施雨污分流制度，助力城镇污水处理率稳步提升。
镇区采用雨水管网收集排放:乡村地区采用道路边沟进行雨水排放，边沟采取明沟暗渠相结合形式。



电力工程

支持城镇供电设施向乡村地区延伸，布局一批农村供电设施，加密农村地区变电站密度，提高农村电网稳定性、可靠性。



燃气工程

优化农村能源结构，提高农村天然气使用普及率。天然气管线未敷设的区域发展瓶装液化石油气与沼气等辅助气源作为补充。



通信工程

加快加强信息基础设施建设，加快下一代移动通信网络、互联网、高速宽带传输网络等信息基础设施建设，促进电信网、广播电视网、互联网三网融合。
升级改造现状通信局电信设施，加快通信基站建设，建成高效安全的立体信息通信网络。



环卫工程

支持新建、改建一批生活垃圾转运站，按就地消纳、就近处理原则，推进垃圾源头减量和资源化利用。

5.4 防灾减灾体系



防洪排涝工程规划

- 提高流域防洪能力，洪涝风险控制线内限制人口迁入，严格控制非防洪项目建设。至2035年，乡政府驻地防洪标准为20年一遇，中心村和重要堤围防洪标准达到10年一遇，自然村防护区防洪标准达到10年一遇。包河、涡包新河疏浚河道，防洪标准提高到20年一遇的防洪标准。

人防工程规划

- 贯彻“长期准备、重点建设、平战结合”的人民防空建设方针，全面提高镇区整体防护能力

地震防治工程规划

- 乡域范围内一般建、构筑物按地震基本烈度7度设防，生命线工程和重要的建、构筑物按高一度设防。重要基础设施、公共建筑、住房等规划选址应避让大型活动断裂带。断裂带周边和重点防御区及其他重大工程必须开展场地地震安全性评价，并按照经审定的地震安全性评价报告所确定的抗震设防要求进行抗震设防。

突发应急应对机制

- 以人为本，减少危害；居安思危，预防为主
- 统一领导，分级负责；依法规范，加强管理
- 快速反应，协同应对；依靠科技，提高素质

06 镇政府驻地规划

6.1 空间结构规划

6.2 综合交通规划

6.3 公共服务设施规划

6.4 绿地系统和开敞空间规划

6.1 空间结构规划

构建“一心两廊三轴四片”的城市空间结构。

一心	乡政府驻地综合服务核心	两心	综合服务中心 片区服务中心
三轴	乡村生活轴 综合发展轴 包河景观轴	四片区	产业拓展片区 行政服务片区 加工制造片区 生活居住片区

乡政府驻地功能结构引导图

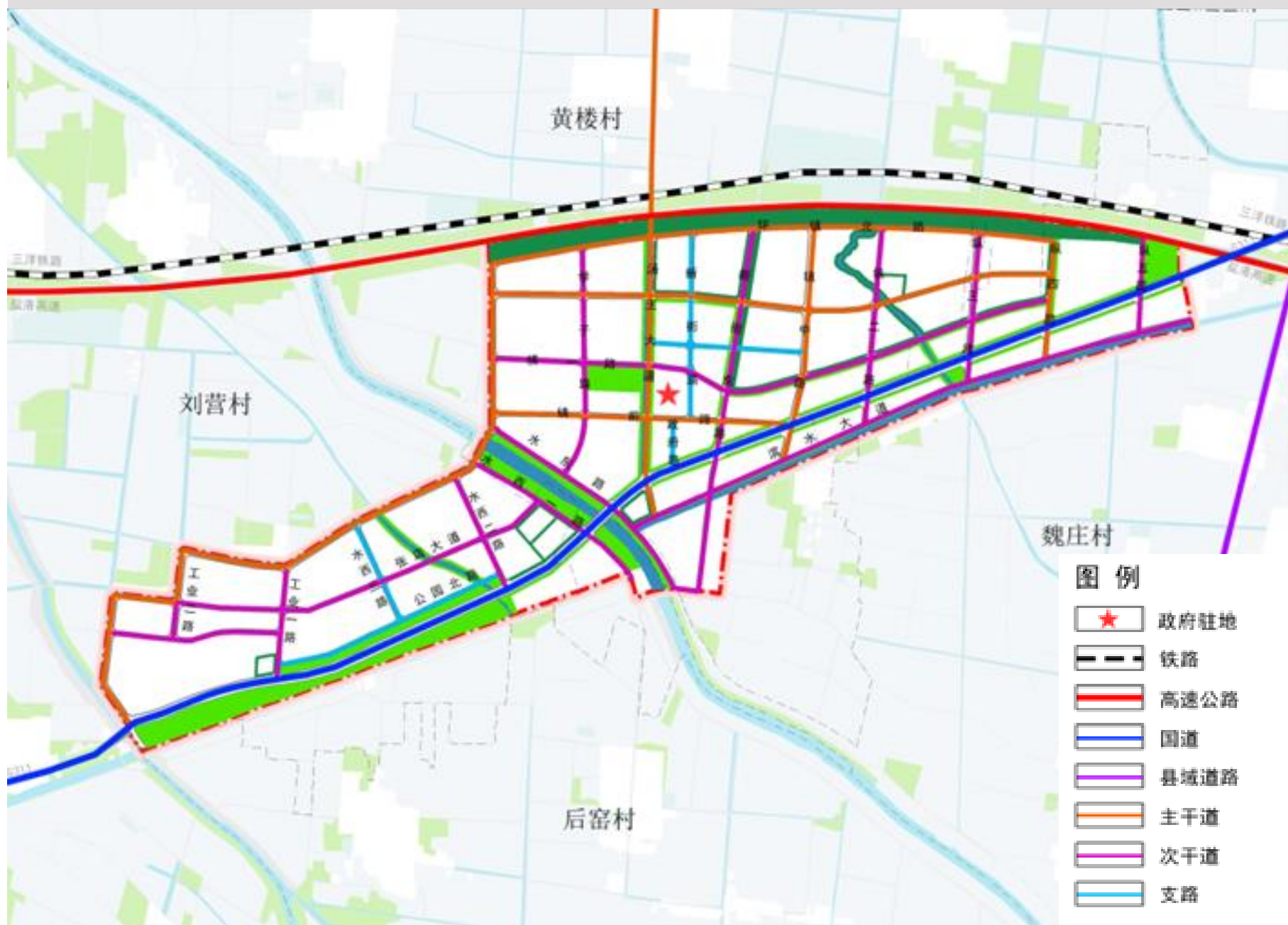


6.2 综合交通规划

完善对外交通系统。推进公路、客运枢纽建设。推进乡政府驻地范围内311国道服务区建设，加强对盐洛高速、311国道的日常管理维护，提高对外交通能力。

优化城镇道路系统。按照“小街区、密路网”的理念，优化乡政府驻地的总体规划路网结构与布局，增加次支路网密度，构建“主干路、次干路、支路”三级道路系统，形成结构合理、功能清晰、高效便捷的道路网络。

乡政府驻地综合交通规划图

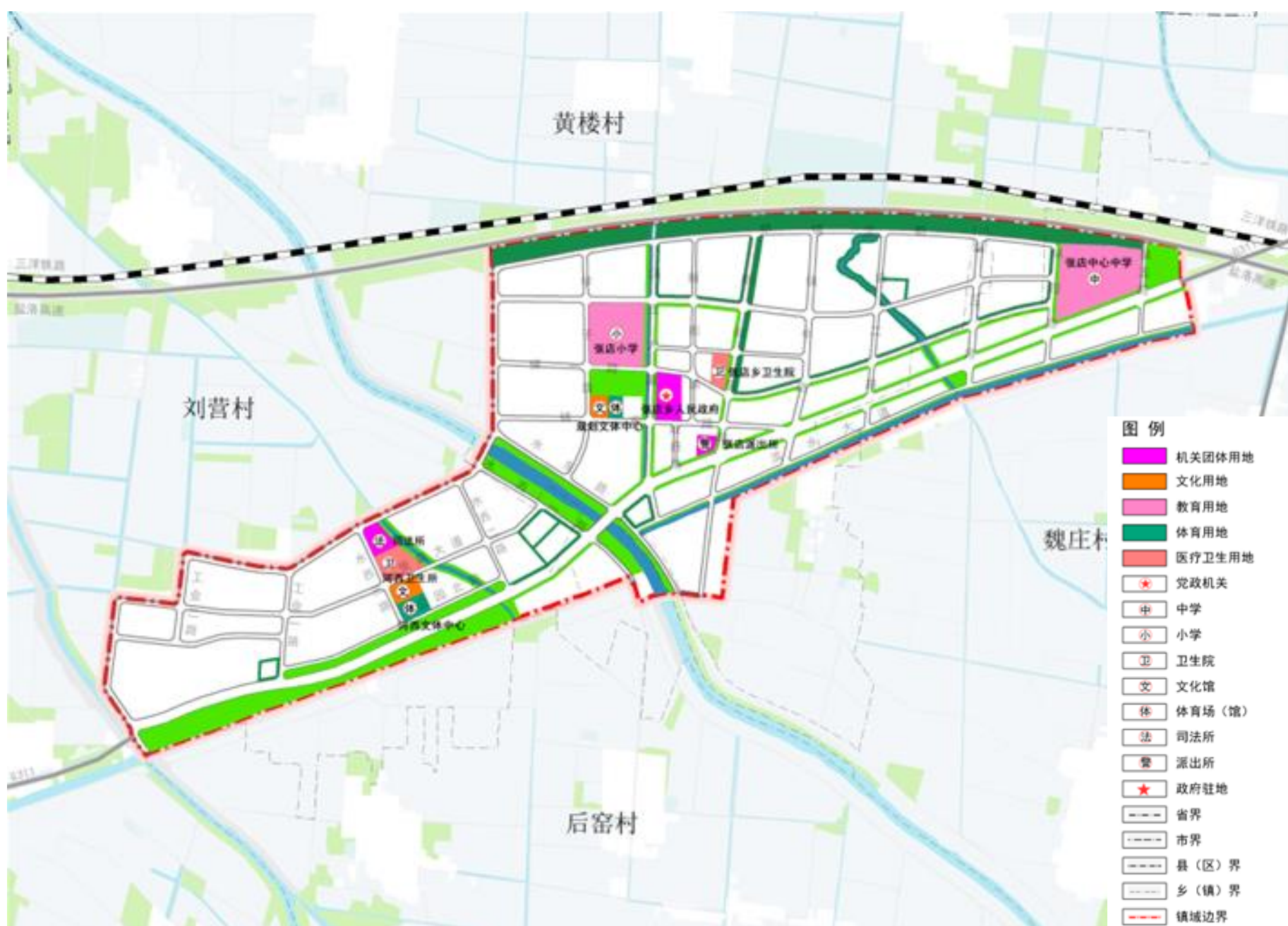


6.3 公共服务设施规划

优化各类公共服务设施配置。按照“乡集镇-村庄/组”两个层级优化各类公共服务设施。

健全街道及社区生活圈设施网络布局。满足人群多元需求，健全乡镇及社区级公共服务设施，以15分钟和5-10分钟两个层级社区生活圈为基础，结合乡政府驻地城镇单元划分，划定2个社区生活圈，按社区生活圈配置标准保障“社区服务、就业引导、住房改善、日常出行、生态休闲、公共安全”等公共服务设施配置。

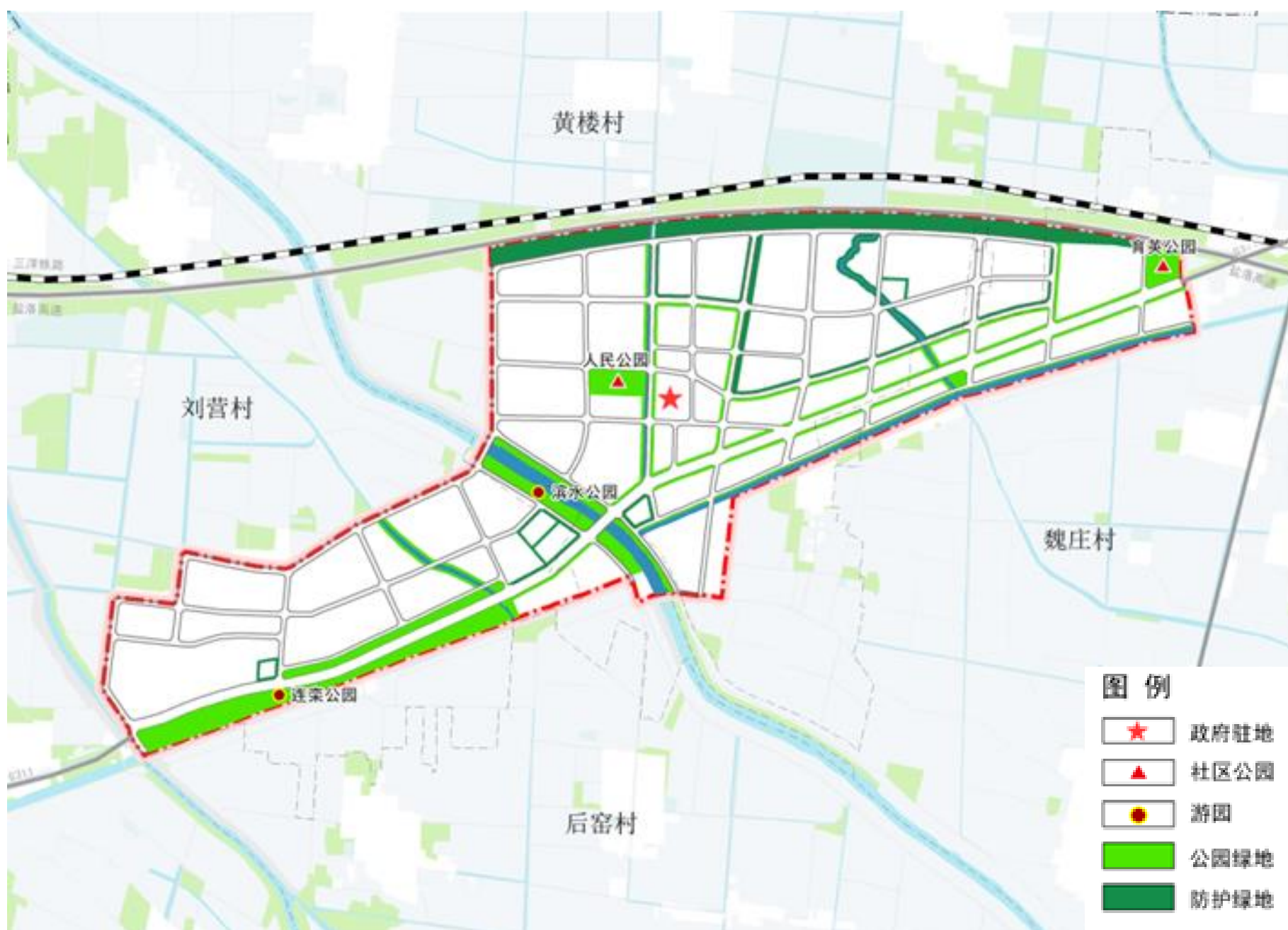
乡政府驻地公共服务设施体系规划图



6.4 绿地系统和开敞空间规划

构建多要素多层次的公园体系。构建“综合公园-社区公园-游园（口袋公园）”多要素多层次的公园体系。建设社区公园4处，按照社区生活圈布局建设社区公园。进一步挖潜利用城市边角可绿化空间建设街头游园（口袋公园），优化和均衡城市绿地布局，实现“300米见绿、500米入园”。

乡政府驻地绿地系统和开敞空间规划图



07 规划传导与实施

7.1 加强规划实施传导

7.2 布局近期行动计划

7.3 制定保障措施

7.1 加强规划实施传导

“两级三类”国土空间规划体系

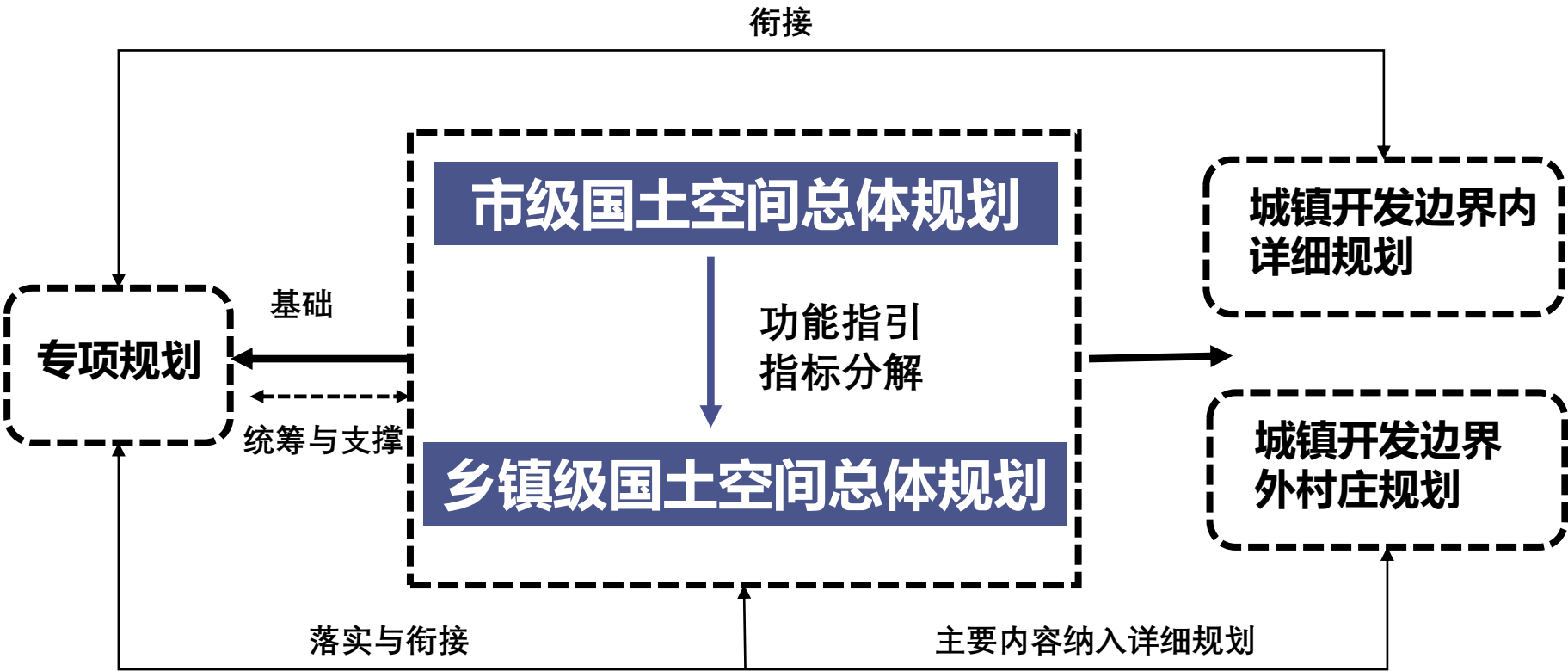
落实亳州市国土空间总体规划和相关专项规划的上下统筹、衔接和支撑，**确定的职能定位、约束性指标、三区三线和重大基础设施、生态廊道等空间布局。**

乡镇国土空间规划指引

明确乡镇国土空间规划定位目标、发展规模、约束性指标、重要控制线、综合交通、公共服务、基础设施等要求。

详细规划指引

明确上位规划、专项规划的约束性指标，不得违背总体规划的强制性内容。城镇开发边界内划分城镇编制单元，明确单元指引内容，城镇开发边界外划分乡村单元，开展实用性村庄规划编制。



7.2 布局近期行动计划



生态修复与土地
综合整治工程

河道整治修复工程
耕地提质增量工程
水土流失治理...



城镇能级
提升工程

镇区特色街区建设工程
...



建设用地节约
集约示范工程

工业用地整治提升工程
工业用地存量盘活工程
农村建设用地盘活工程



防灾减灾与
安全工程

水资源优化配置工程
安全避灾应急工程
水库增能保安工程



基础设施与市政设
施提标升级工程

绿色出行与城乡畅通工程
基本公共服务均等提质工程
基础设施及综合管廊建设工程 “生活圈”



品质宜居工程

农民建房工程
风貌整治提升工程

7.3 制定保障措施

01

加强党的领导

深入学习贯彻习近平新时代中国特色社会主义思想，加强党的全面领导。

02

强化规划传导

以国土空间规划统筹协调各类空间规划，形成总体规划、专项规划、详细规划三类，乡镇级一级的空间规划体系。

03

强化规划管控

加强规划国土管理融合，以“3+4线”管控、用地管控及指标管控为核心，保障各级规划空间管控目标落实。

04

规划近期计划

聚焦建设美丽张店、富裕张店、和谐张店、幸福张店，推进近期计划项目准确落地。

05

政策保障措施

完善监督检查机制。本规划一经批准，由张店乡人民政府统一组织实施。