

政府向社会购买基本公共就业创业服务成果

办事指南

1 快速指引

事项名称	政府向社会购买基本公共就业创业服务成果	实施主题	谯城区人力资源和社会保障局
受理条件	《国务院关于做好当前和今后一段时期就业创业工作的意见》（国发〔2017〕28号）（十八）强化公共就业创业服务… …落实政府购买基本公共就业创业服务制度，充分运用就业创业服务补贴政策，支持公共就业创业服务机构和高校开展 招聘活动和创业服务，支持购买服务，为劳动者提供职业指导、创业指导、信息咨询等专业化服务		
咨询电话	0558-5523560	监督电话	0558-5523349
承诺时限	1个工作日	办理时间	工作日 上午08:30-12:00, 下午14:00-17:30
办理地点	1. 政务服务中心 亳州市谯城区花戏楼与香附路交叉口西南角谯城区政务服务中心一楼人社综合窗口		
预约方式	无		

2 基本信息

目录清单名称	基本公共就业创业政府购买服务	目录子项名称	政府向社会购买基本公共就业创业服务成果
事项名称	政府向社会购买基本公共就业创业服务成果	基本编码	002014108001
事项类型	公共服务	事项编码	113416020031661969400201410800101
服务对象	自然人	实施清单编码	1134160200316619694002014108001

法定办结时限	1个工作日	承诺办结时限	1个工作日
是否收费	否	办理深度	四级（全程网办）
办理形式	网上办理, 移动端办理, 窗口办理	到办事现场次数	0次
网上办理形式	互联网咨询, 互联网收件, 互联网预审, 互联网受理, 互联网办理, 互联网办理结果信息反馈		
办理地点	1. 政务服务中心 亳州市谯城区花戏楼与香附路交叉口西南角谯城区政务服务中心一楼人社综合窗口		
办理时间	工作日 上午08:30-12:00, 下午14:00-17:30		
所属部门	谯城区人力资源和社会保障局	所属区划	谯城区
实施主体	谯城区人力资源和社会保障局	实施主体性质	法定机关
行使层级	县级	办件类型	即办件
委托部门	无	权力来源	法定本级行使
行使内容	无	是否属于联办件	否
是否有联办机构	否	联办机构	无
是否有权限划分	否	划分标准	无
是否属于上报件	否	下沉办理	否
通办范围	全市, 全县, 全乡（镇、街道）	是否支持网上支付	否
阶段性办理	否	办理时间段	无
是否有特别程序	否		
是否支持预约	否	预约方式	无
是否有数量限制	无	数量限制说明	无
是否支持代办	是		

受理条件	《国务院关于做好当前和今后一段时期就业创业工作的意见》（国发〔2017〕28号）（十八）强化公共就业创业服务… …落实政府购买基本公共就业创业服务制度，充分运用就业创业服务补贴政策，支持公共就业创业服务机构和高校开展 招聘活动和创业服务，支持购买服务，为劳动者提供职业指导、创业指导、信息咨询等专业化服务		
是否进驻大厅	是	材料收取形式	窗口收取，
结果名称	无	结果样本	无
结果领取方式	无	办理结果领取说明	无
监督投诉方式	0558-5523349	咨询方式	0558-5523560
年审年检	无		
设定依据	1. 《国务院关于进一步做好新形势下就业创业工作的意见》（国发〔2015〕23号）（十七）强化公共就业创业服务……加 强公共就业创业服务能力建设，向社会力量购买基本就业创业服务成果……。 2. 《国务院关于做好当前和今后一段时期就业创业工作的意见》（国发〔2017〕28号）（十八）强化公共就业创业服务… …落实政府购买基本公共就业创业服务制度，充分运用就业创业服务补贴政策，支持公共就业创业服务机构和高校开展 招聘活动和创业服务，支持购买服务，为劳动者提供职业指导、创业指导、信息咨询等专业化服务……。 3. 《关于印发〈就业补助资金管理办法〉的通知》（财社〔2017〕164号）第二十八条：……县级以上财政、人社部门可按 政府购买服务相关规定，向社会购买基本就业创业服务成果，具体范围和办法由省级财政、人社部门确定。 4. 《关于进一步加大就业扶贫政策支持力度着力提高劳务组织化程度的通知》（人社部发〔2018〕46号）三、大力开展有 组织劳务输出……对人力资源服务机构、劳务经纪人等市场主体开展贫困劳动力有组织劳务输出的，可通过就业创业服 务补助购买基本服务成果……。		

3 受理条件

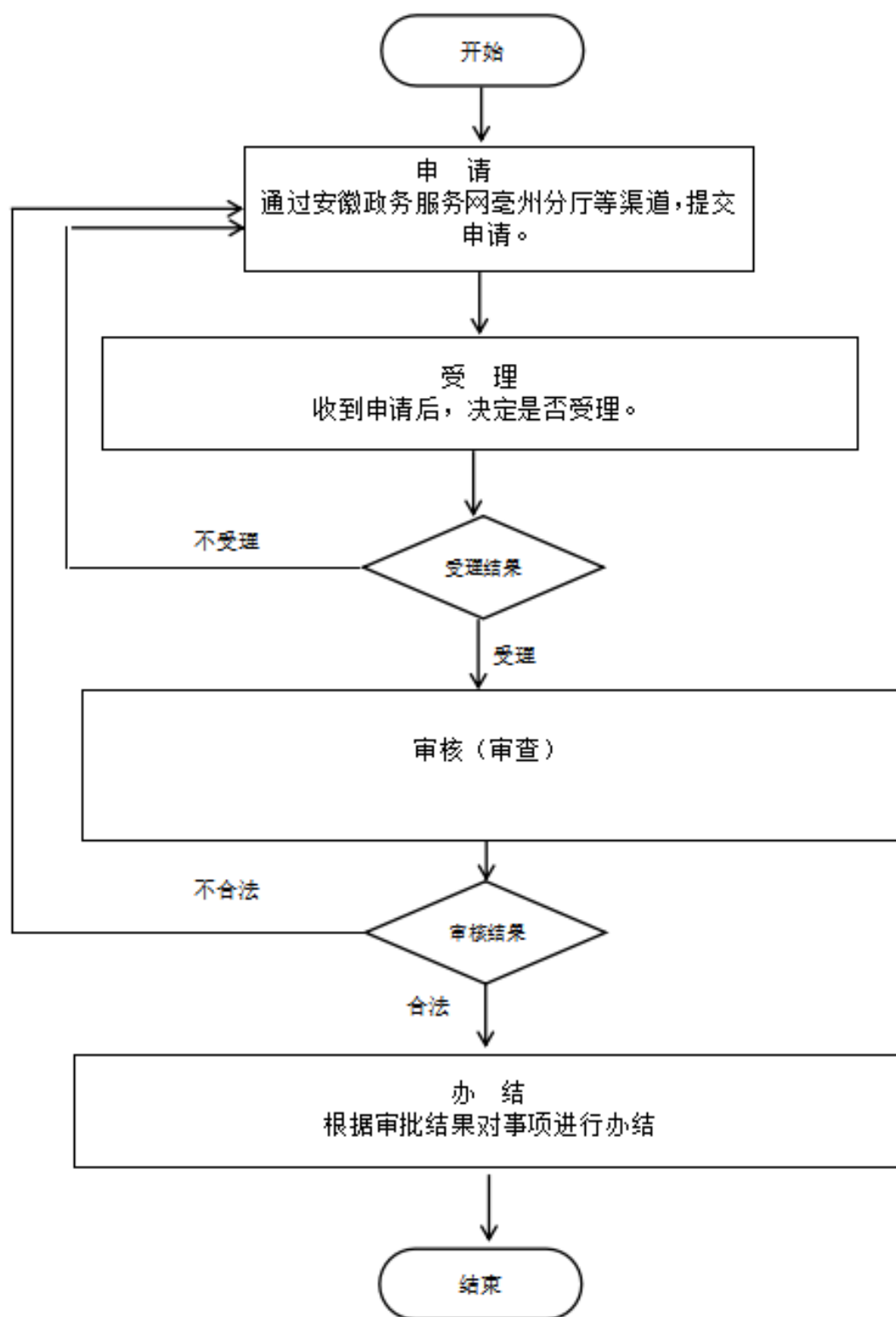
《国务院关于做好当前和今后一段时期就业创业工作的意见》（国发〔2017〕28号）（十八）强化公共就业创业服务… …落实政府购买基本公共就业创业服务制度，充分运用就业创业服务补贴政策，支持公共就业创业服务机构和高校开展 招聘活动和创业服务，支持购买服务，为劳动者提供职业指导、创业指导、信息咨询等专业化服务

4 申请材料

材料名称	来源渠道	材料类型	纸质材料份数	材料形式	材料必要性	填报须知
中华人民共和国居						

民身份证	政府部门核发	原件和复印件	无	纸质和电子		无
------	--------	--------	---	-------	--	---

5 办理流程



1. 申请：申请人通过安徽政务服务网、政务服务大厅或代办点等渠道提交申请。 2. 受理：受理人对材料进行审查，对符合受理，出具《受理通知书》；申请材料不齐全或不符法定形式，网上或当场一次性告知需要补正的全部内容，并出具《补齐补正通知单》。 3. 审查：对符合条件的申请进行审查，出具审查意见。 4. 办结：根据审查结果对事项进行办结。

环节	办理时限	办理单位	办理人	办理岗位	岗位职责	特殊程序
受理	0.25个工作日	谯城区人力资源和社会保障局	王重庆	区就业局	受理相关业务	无
审查	0.25个工作日	谯城区人力资源和社会保障局	王重庆	区就业局	审查相关业务	无
办结	0.5个工作日	谯城区人力资源和社会保障局	王重庆	区就业局	办结相关业务	无

6 中介服务

本事项不涉及中介服务

7 常见问题

1	Q: 基本就业创业服务成果范围包括哪些内容? A: 就业创业课题研究服务 就业创业能力测评服务 就业创业政策信息分析评估服务 就业创业活动组织服务 就业创业信息化服务 精细化就业服务 专业化创业服务 职业介绍服务 流动人员人事档案服务
2	Q: 职业介绍服务是指什么? A: 专业服务机构为贫困劳动者、就业困难人员、毕业年度高校毕业生、城乡未继续升学的应届初高中毕业生、农村转移就业劳动者、城镇登记失业人员等人员提供求职登记、职业指导、职业介绍、信息咨询等免费就业服务。
3	Q: 什么是就业创业政策信息分析评估服务? A: 专业服务机构开展就业创业满意度调查及分析评估、就业创业工作监督监理、就业创业资金审计核查、就业失业动态监测分析、就业创业信息收集统计分析等。