

## 因灾倒损农房恢复重建补助核定

# 办事指南

### 1 快速指引

事项名称	因灾倒损农房恢复重建补助核定	实施主题	谯城区应急管理局
受理条件	因灾倒损农房。		
咨询电话	0558-5551506	监督电话	0558-5523812
承诺时限	1个工作日	办理时间	工作日 上午08:30-12:00, 下午14:00-17:30
办理地点	1. 政务服务中心 亳州市谯城区花戏楼与香附路交叉口西南角谯城区政务服务中心二楼工程建设综合窗口		
预约方式	无		

### 2 基本信息

目录清单名称	因灾倒损农房恢复重建补助办理	目录子项名称	无
事项名称	因灾倒损农房恢复重建补助核定	基本编码	342011050000
事项类型	公共服务	事项编码	11341602783099464B434201105000001
服务对象	自然人	实施清单编码	11341602783099464B4342011050000
法定办结时限	10个工作日	承诺办结时限	1个工作日
是否收费	否	办理深度	四级（全程网办）
办理形式	网上办理, 移动端办理, 窗口办理	到办事现场次数	0次

网上办理形式	互联网咨询, 互联网收件, 互联网预审, 互联网受理, 互联网办理, 互联网办理结果信息反馈, 其他		
办理地点	1. 政务服务中心 亳州市谯城区花戏楼与香附路交叉口西南角谯城区政务服务中心二楼工程建设综合窗口		
办理时间	工作日 上午08:30-12:00, 下午14:00-17:30		
所属部门	谯城区应急管理局	所属区划	谯城区
实施主体	谯城区应急管理局	实施主体性质	法定机关
行使层级	县级	办件类型	即办件
委托部门	无	权力来源	法定本级行使
行使内容	对乡镇人民政府、街道办事处报送的材料进行审核在10日内完成核定工作。县级人民政府民政部门确定补助对象和补助资金的数额、补助物资的品种和数量。	是否属于联办件	否
是否有联办机构	否	联办机构	无
是否有权限划分	是	划分标准	《安徽省自然灾害救助办法》（安徽省人民政府第260号令）第二十四条：恢复重建居民住房的补助对象按照下列程序确定（一）受灾人员向所在的村民委员会或者居民委员会提出申请，或者由村民小组、居民小组向所在的村民委员会、居民委员会提名。（二）村民委员会、居民委员会组织对申请、提名进行民主评议，确定拟补助的对象。（三）村民委员会、居民委员会将拟补助的对象在其居住的自然村、社区公示，公示期不得少于10日。（四）经公示无异议，或者经村民委员会、居民委员会另行组织的民主评议确定异议不成立的，由村民委员会、居民委员会将拟补助的对象名单、申请或者提名的材料、民主评议意见和其他有关材料提交乡镇人民政府、街道办事处审核。乡镇人民政府、街道办事处应当在10日内完成审核工作。（

			五) 乡镇人民政府、街道办事处将审核意见和村民委员会、居民委员会提交的材料一并报县级人民政府民政部门。县级人民政府民政部门应当在10日内完成核定工作。(六) 县级人民政府民政部门确定补助对象和补助资金的数额、补助物资的品种和数量。
是否属于上报件	否	下沉办理	否
通办范围	无	是否支持网上支付	否
阶段性办理	否	办理时间段	无
是否有特别程序	否		
是否支持预约	否	预约方式	无
是否有数量限制	无	数量限制说明	无
是否支持代办	是		
受理条件	因灾倒塌农房。		
是否进驻大厅	是	材料收取形式	窗口收取, 邮寄收取,
结果名称	无	结果样本	无
结果领取方式	无	办理结果领取说明	无
监督投诉方式	0558-5523812	咨询方式	0558-5551506
年审年检	无		
	<p>1. 《自然灾害救助条例》(2010年7月8日国务院令第577号)第十九条: 自然灾害危险消除后, 受灾地区人民政府应当统筹研究制订居民住房恢复重建规划和优惠政策, 组织重建或者修缮因灾损毁的居民住房, 对恢复重建确有困难的家庭予以重点帮扶……第二十条: 居民住房恢复重建补助对象由受灾人员本人申请或者由村民小组、居民小组提名。经村民委员会、居民委员会民主评议, 符合救助条件的, 在自然村、社区范围内公示; 无异议或者经村民委员会、居民委员会民主评议异议不成立的, 由村民委员会、居民委员会将评议意见和有关材料提交乡镇人民政府、街道办事处审核, 报县级人民政府民政等部门审批。 2. 《</p>		

设定依据	安徽省自然灾害救助办法》（安徽省人民政府第260号令）第二十四条：恢复重建居民住房的补助对象按照下列程序确定（一）受灾人员向所在的村民委员会或者居民委员会提出申请，或者由村民小组、居民小组向所在的村民委员会、居民委员会提名。（二）村民委员会、居民委员会组织对申请、提名进行民主评议，确定拟补助的对象。（三）村民委员会、居民委员会将拟补助的对象在其居住的自然村、社区公示，公示期不得少于10日。（四）经公示无异议，或者经村民委员会、居民委员会另行组织的民主评议确定异议不成立的，由村民委员会、居民委员会将拟补助的对象名单、申请或者提名的材料、民主评议意见和其他有关材料提交乡镇人民政府、街道办事处审核。乡镇人民政府、街道办事处应当在10日内完成审核工作。（五）乡镇人民政府、街道办事处将审核意见和村民委员会、居民委员会提交的材料一并报县级人民政府民政部门。县级人民政府民政部门应当在10日内完成核定工作。（六）县级人民政府民政部门确定补助对象和补助资金的数额、补助物资的品种和数量。
------	--

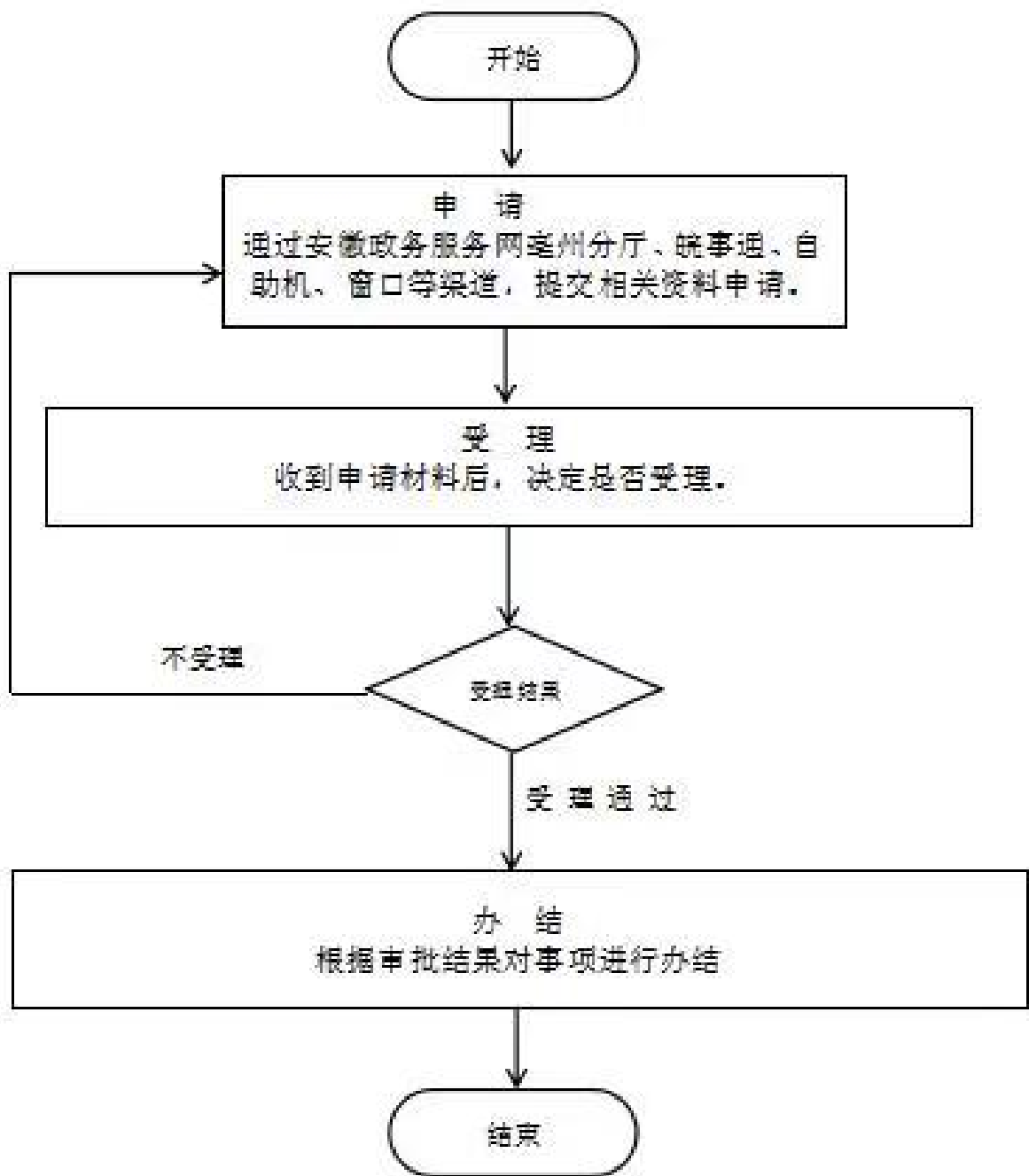
3 受理条件

因灾倒塌农房。

4 申请材料

材料名称	来源渠道	材料类型	纸质材料份数	材料形式	材料必要性	填报须知
因灾倒塌农房恢复重建补助申请	申请人自备	原件或复印件	无	纸质或电子		无
村居评议公示材料	其他	原件或复印件	无	纸质或电子		无
乡镇审核意见材料	政府部门核发	原件或复印件	无	纸质或电子		真实有效

5 办理流程



1. 申请：申请人通过安徽政务服务网、政务服务中心或代办点等渠道提交申请，乡镇人民政府、街道办事处将审核意见和村民委员会、居民委员会提交的材料一并提交。 2. 受理：受理人对材料进行审查，对符合受理条件的，出具《受理通知书》；申请材料不符合法定形式，网上或当场一次性告知需要补正的全部内容，并出具《补齐补正通知书》。 3. 办结：对符合要求的，完成核进行办结。

环节	办理时限	办理单位	办理人	办理岗位	岗位职责	特殊程序

受理	0.5个工作日	谯城区应急管理局	王飞	受理岗	受理人对材料进行审查,对符合受理条件的,出具《受理通知书》;申请材料不齐全或不符合法定形式,网上或当场一次性告知需要补正的全部内容,并出具《补齐补正通知书》。	无
办结	0.5个工作日	谯城区应急管理局	王进平	办结岗	确定补助对象和补助资金的数额、补助物资的品种和数量。	无

## 6 中介服务

本事项不涉及中介服务

## 7 常见问题

1	<p>Q: 只要是因灾倒损农房户都有补助吗?</p> <p>A: 不是。重建对象为洪涝、大风、地震等自然灾害导致自住房屋倒塌或严重损坏且需要重建、维修加固的农村受灾户。重建户分为困难户和一般户两类,标准不一。困难户是指无自建能力或自建能力较弱的低保户、建档立卡贫困户、其他贫困户等农户;一般重建户是指有一定经济能力的群众。下列情形不列入重建调度考评范围:1、已在异地新建(购)住房、旧房倒塌或损坏的;2、长期无人居住房屋倒塌或损坏的;3、单建辅助用房倒塌或损坏的;4、非因灾倒损房屋的。</p>
2	<p>Q: 如何做好恢复重建补助资金的监督管理?</p> <p>A: 乡镇、村民委员会做好恢复重建资金补助对象及补助资金发放的公示工作;县区级应急管理部门定期通报倒损住房恢复重建补助资金的发放进度;县区级应急管理部门负责检查乡镇、村民委员会对倒损住房恢复重建补助资金的管理使用情况。</p>
3	<p>Q: 倒房重建补贴如何发放?</p> <p>A: 补贴资金通过惠民直达打卡发放,确保公开透明。</p>