

# 谯城区颜集镇国土空间总体规划 (2021-2035年) (公众征求意见稿)



# 前言

## PREFACE

### 颜集镇基础概况描述

为贯彻落实国家、省、市、县关于建立国土空间规划体系并监督实施的重大决策部署，颜集镇人民政府会同区自然资源局组织编制了《谯城区颜集镇国土空间总体规划(2021-2035)年》(以下简称《规划》)。

《规划》结合颜集镇实际情况，基于资源环境承载能力和国土空间开发适宜性评价、国土空间开发保护现状及风险评估，识别全镇国土空间本底条件和资源特征，落实国家、省、市的重大区域战略布局和主体功能分区。明确镇域国土空间保护开发总体格局，强化底线约束，统筹优化三类空间，明确镇域用途分区；加强自然和人文资源要素保护利用；完善基础设施支撑体系；制定国土空间整治和生态修复任务；优化中心镇区空间布局；提出规划传导指引和近期建设计划，完善规划实施保障机制。

《规划》是对颜集镇全域国土空间开发保护作出的具体安排，是指导城乡各类开发建设活动。开展国土空间资源保护利用与修复、制定空间发展政策和实施国土空间规划管理的空间蓝图，是编制城镇开发边界内详细规划和实用性村庄规划的依据，也是开展全域国土空间保护开发活动、实施国土空间用途管制、核发乡村建设规划许可、进行各项建设等的法定依据。

# 目录

## CONTENTS

1. 规划总则
2. 科学制定目标战略
3. 优化全域总体格局
4. 严守农业空间稳定
5. 筑牢安全生态空间
6. 促进城乡宜居适度
7. 彰显乡镇特色魅力
8. 完善支撑保障体系
9. 推动镇区提质高效
10. 保障规划实施传导



# 01

## 规划总则

指导思想

规划原则

规划范围与期限





## 1.1 指导思想

坚持以习近平新时代中国特色社会主义思想为指导，全面贯彻党的二十大精神，全面落实习近平总书记对安徽作出的系列重要讲话指示批示，紧扣落实打造“三地一区”战略定位、建设“七个强省”奋斗目标，贯彻省委省政府“四化同步”发展要求，落实省委省政府赋予亳州市建设“世界中医药之都”的历史使命，构建新发展格局，落实三区三线管控要求，着力推动高质量发展。坚持以人民为中心的发展思想，坚持可持续发展，坚持一切从实际出发，统筹发展和安全，统筹国土空间保护、开发、利用、修复，实现国土空间底线牢固、结构优化、效率提高、品质提升、特色彰显、治理有效，为支撑颜集镇建设提供空间保障。

## 1.2 规划原则

底线思维，绿色发展

以人文本，品质提升

因地制宜，突出特色

公众参与，开放共享

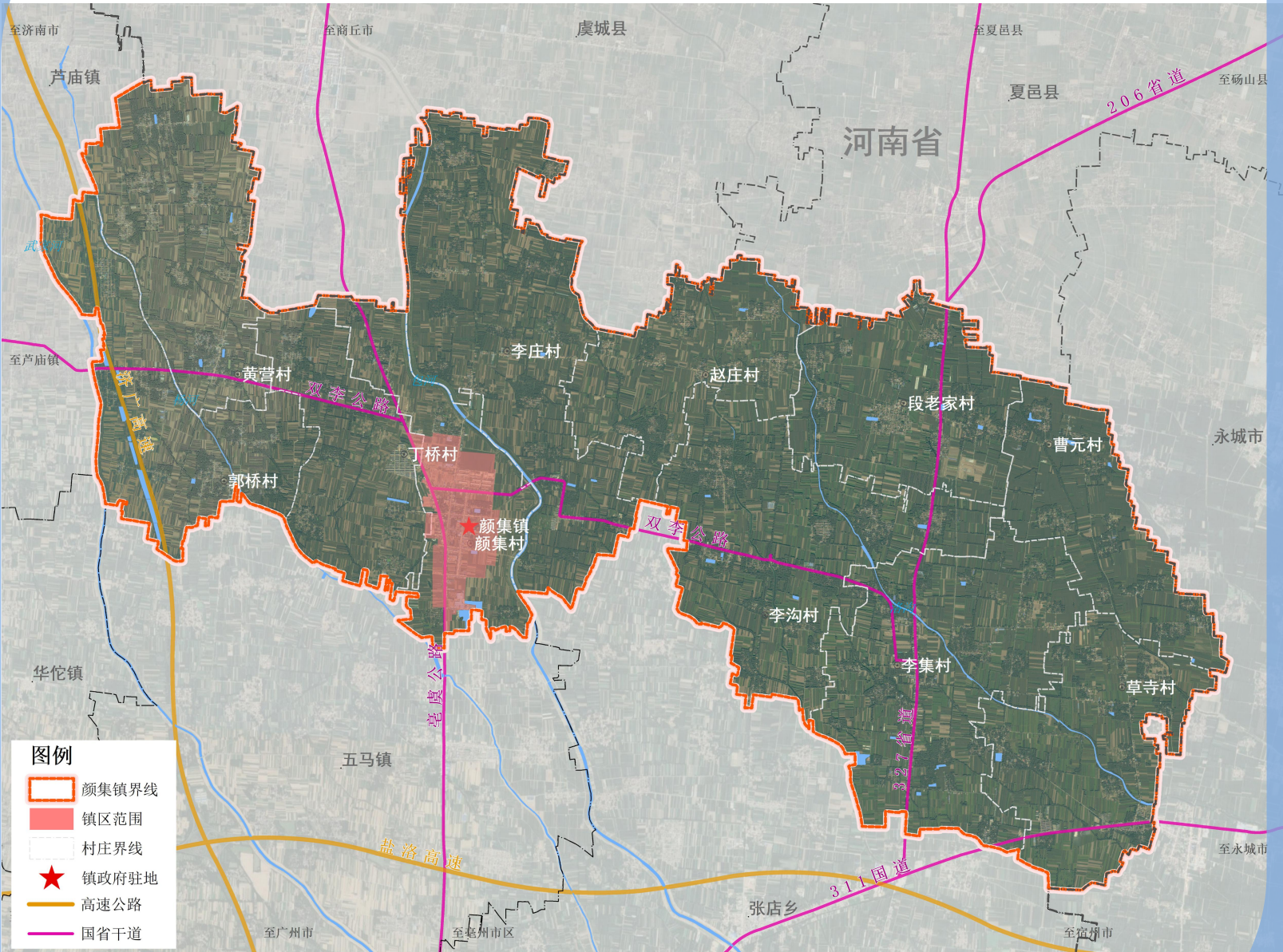
# 1.3 规划范围与期限

## 规划范围


规划范围为颜集镇域全部国土空间，分为镇域和镇政府驻地两个空间层次：  
镇域为行政辖区全部范围，国土总面积87.87平方千米；  
镇政府驻地范围为东至幸福大道、西至丁桥村、北至后楼村、南至五马镇，  
总面积2.26平方千米。

## 规划期限

规划目标年为2035年，规划基期年为2020年，近期到2025年，远景展望至2050年。





An aerial photograph of a town, likely in a rural or semi-rural area. The town features a mix of traditional and modern buildings, with many having blue roofs. A prominent river or canal runs along the left side of the town. The surrounding landscape includes green fields and some trees. The overall scene is captured from a high angle, providing a comprehensive view of the town's layout and its relationship with the surrounding environment.

02

# 科学制定目标战略

发展定位

规划目标

发展战略

## 2.1 发展定位

围绕建设“皖北地区省际毗邻门户形象示范镇”目标愿景，以推动高质量发展为主线，以改善民生为根本。加快推动城乡高质量发展，把颜集镇建设成为新时代中国特色社会主义产城融合示范城镇，支撑颜集开创高质量发展的空间蓝图。颜集镇发展定位为：慈寿之乡 药润颜集。

**皖北地区省际毗邻门户形象示范镇**  
**亳州市北部乡村振兴标杆镇**  
**谯城区药材种植特色镇**

## 2.2 规划目标

### 近期目标——2025年

产城融合发展，实现镇区和板材加工园区产业互为支撑、经济共同发展、居民收入持续稳步提高的目标。“工业制造”“生态农业”“商贸文旅”三产融合发展基本形成，全域空间格局基本形成，生态环境得到有效改善；人居环境明显提高，基础设施支撑体系基本构建。

### 远期目标——2035年

全面实现产城融合、生态宜居、综合配套服务完善的颜集镇发展目标。充分发挥皖北毗邻地区门户小镇的重要作用，辐射带动和服务周边地区发展。建成规模适度、功能完善、综合带动能力强的魅力城镇。

### 远景展望——2050年

形成安全、高效、协调的国土空间格局，国土空间治理体系和治理能力全面实现现代化，全面建成产业实力强、开放程度高、生态环境美、人民生活品质高的现代化幸福城镇。



## 2.3 发展战略

依托区位优势，锚定发展方向

优化空间布局，推进高质量发展

提升服务水平，促进城乡一体

关注产业发展，助力乡村振兴

城乡  
均等化

服务  
品质化

全域  
统筹化

设施  
特色化

效用  
最大化

An aerial photograph of a river winding through a rural landscape. The river is surrounded by vibrant yellow rapeseed fields, some of which are planted in neat, curved rows. To the left of the river, a small village with traditional houses and red-tiled roofs is visible. The background shows more agricultural fields and a hazy horizon. The entire image is overlaid with a semi-transparent green gradient.

03

# 优化全域总体格局

国土空间总体格局  
底线约束



### 3.1 国土空间总体格局

以资源环境承载能力和国土空间开发适宜性为基础，构建“一主一副 三轴三片 一抹绿带”的国土空间总体格局。

#### 一主一副

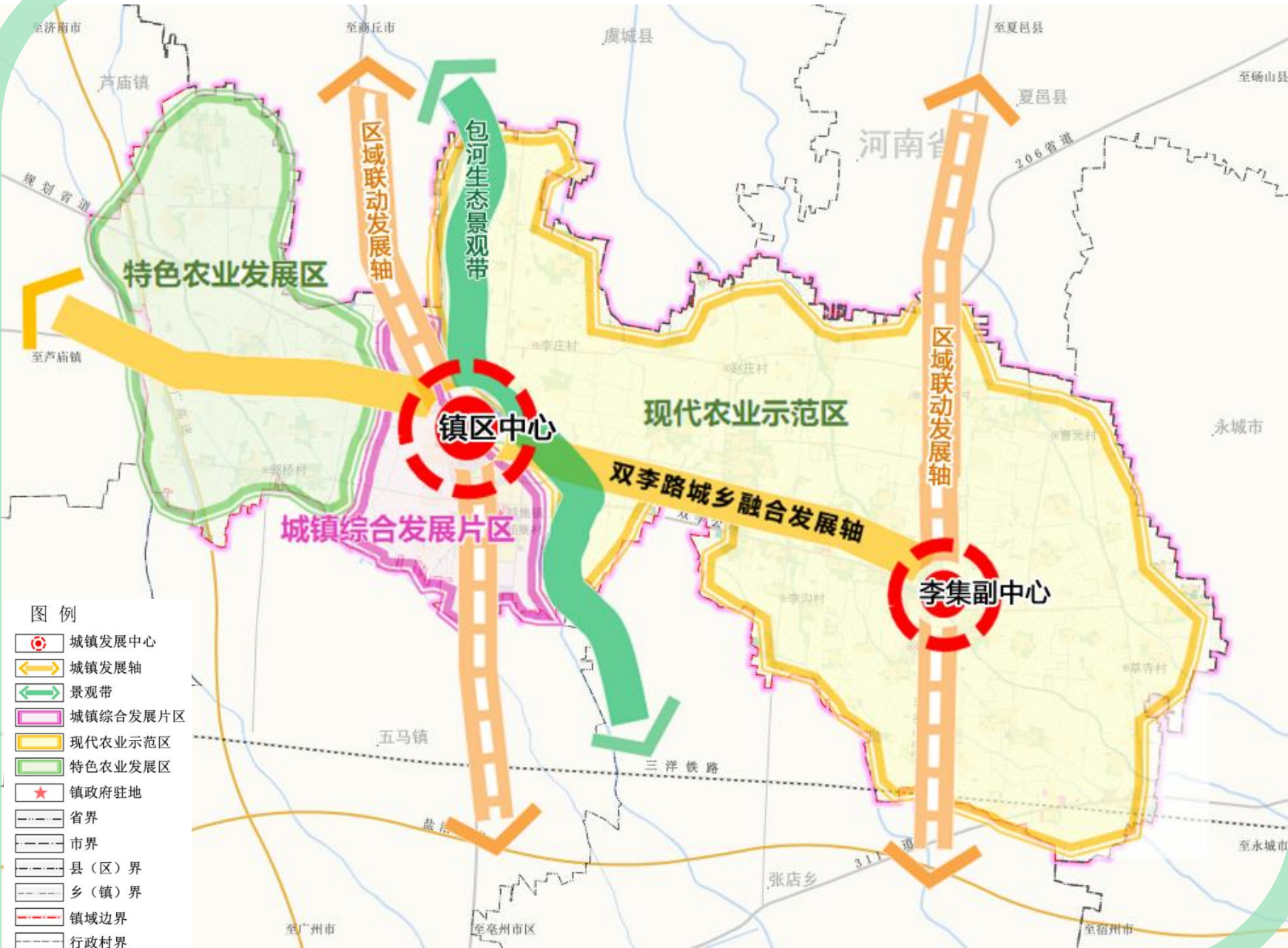
- **一主：**颜集镇区中心，是颜集镇域政务、文化、教育、医疗等综合服务中心。
- **一副：**李集副中心，是城乡一体发展的联系枢纽、服务周边乡村的副中心。

#### 三轴三片

- **三轴：**S250和S206区域联动发展轴，双李路为城乡融合发展轴
- **三片：**城镇综合发展片区，特色农业发展区，现代农业示范区

#### 一抹绿带

- 包河生态景观带





## 3.2 底线约束

### 统筹安全发展空间底线

#### 优先落实耕地和永久基本农田保护红线

严格耕地“占补平衡”，实施耕地“进出平衡”。到2035年，全镇耕地保护目标不低于61.12平方千米（9.16万亩），占镇域国土总面积的69.34%；永久基本农田保护红线面积不低于54.63平方千米（8.20万亩），占镇域国土总面积的62.17%。在永久基本农田以外的一般耕地中，将新建高标准农田、经国土综合整治新增加的耕地以及集中连片、具有良好排灌设施耕地优先划入永久基本农田储备区，完成市级下达的永久基本农田储备区划定任务。

#### 统筹落实城镇开发边界

严控城镇建设用地总量，防止城镇规模盲目扩张和建设用地无序蔓延，引导形成集约紧凑的城镇空间格局。到2035年，镇域城镇开发边界面积不突破123.99公顷，主要分布于颜集镇政府。按照集约适度、绿色发展要求，可在城镇开发边界内划定城镇集中建设区、城镇弹性发展区和特别用途区，促进形成多中心、组团式空间布局形态。





04

## 严守农业空间稳定

优化农业空间布局

实施耕地“三位一体”保护

优化乡村空间布局

开展农村土地综合整治





## 4.1 优化农业空间布局

构建“**两轴、四区、多点**”农业空间格局。

**两轴：**双李路产业发展轴

包河生态产业发展轴

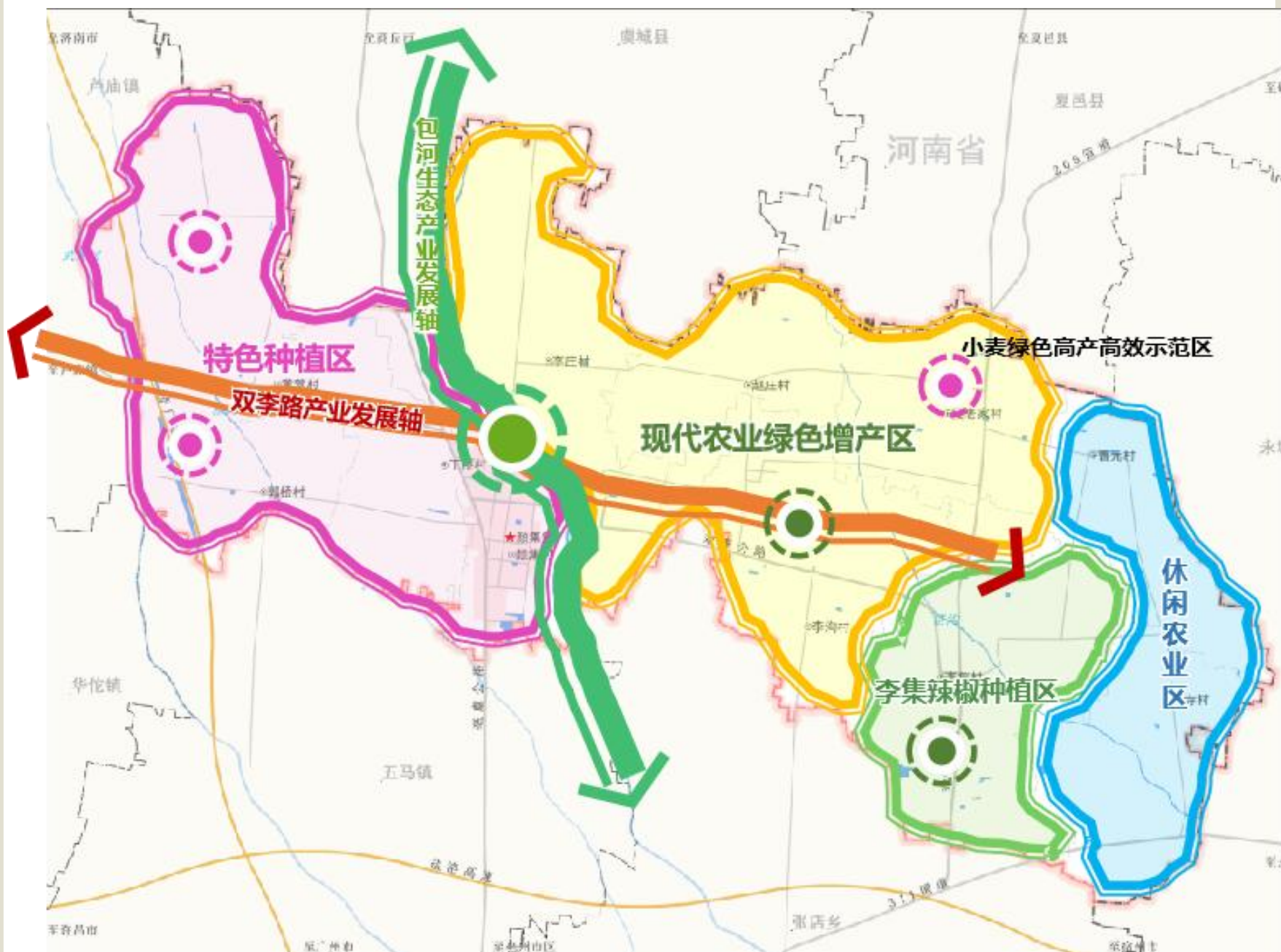
**四区：**现代农业绿色增产区

特色种植区

李集辣椒种植区

休闲农业区

**多点：**家庭农场、牡丹种植基地、辣椒种植基地、韭菜种植基地





## 4.2 实施耕地“三位一体”保护

**强化耕地数量、质量、生态“三位一体”保护。**

**保护耕地数量。** 推动农村全域国土综合整治、耕地恢复、耕地后备资源开发等项目，有效增加耕地面积。

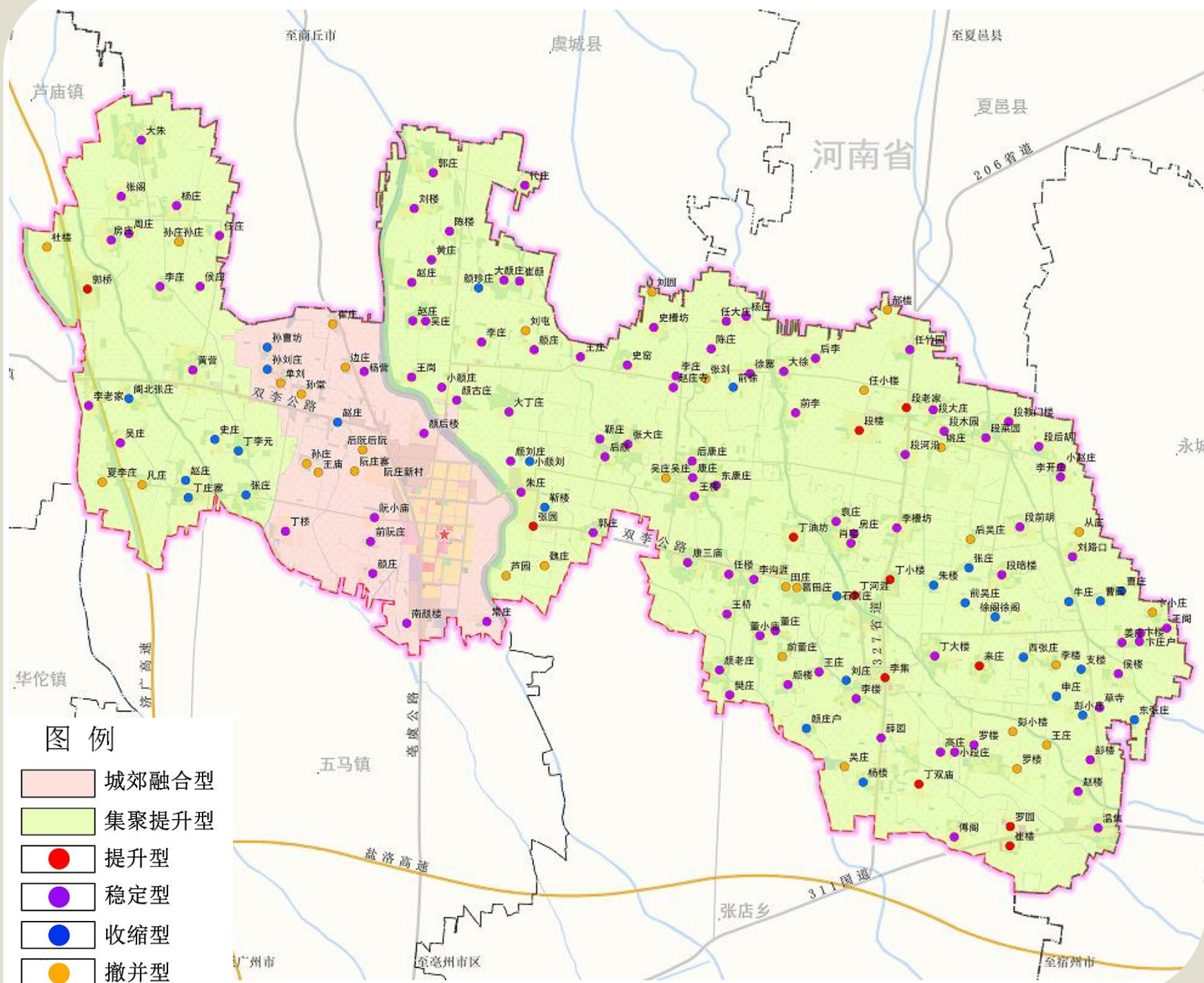
**提高耕地质量。** 加大中低产田改造力度，完善农田水利等基础设施，开展绿色农田建设，切实提高耕地质量。

**改善耕地生态。** 优化农田林网布局，强化农田水利设施建设；优化农业灌溉方式，发展节水高效农业；构建农田绿色水生态系统，推进有机肥替代化肥和种养循环。





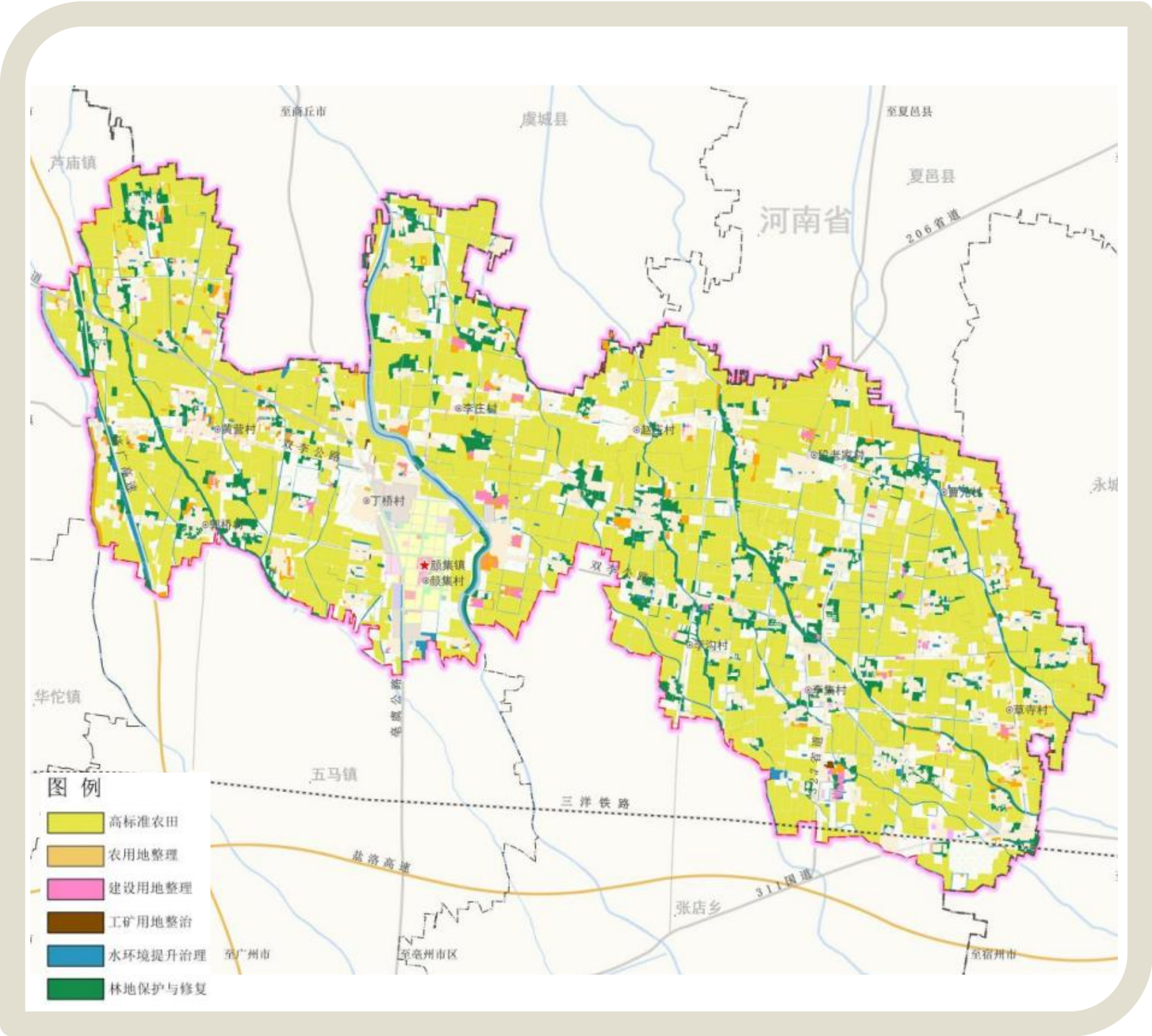
**按照“聚、融、保、撤”的思路引导乡村集约发展，优化乡村居民点布局，整体实现村庄个用地减量化。**





# 4.4 开展农村土地综合整治

落实亳州市国土空间规划、耕地恢复专项规划、耕地后备资源开发专项规划、村庄布局专项规划等数据，明确谯城区农村土地综合整治规模和新增耕地潜力。





An aerial photograph showing a winding river with a light blue-green hue, bordered by vibrant green agricultural fields. A small cluster of buildings with red and blue roofs is visible on the right side of the river. The background is hazy, suggesting a distant horizon.

05

# 筑牢安全生态空间

优化生态空间布局

保护利用自然资源



## 5.1 优化生态空间布局

构建 **“一区 三带 三廊”** 生态空间格局。

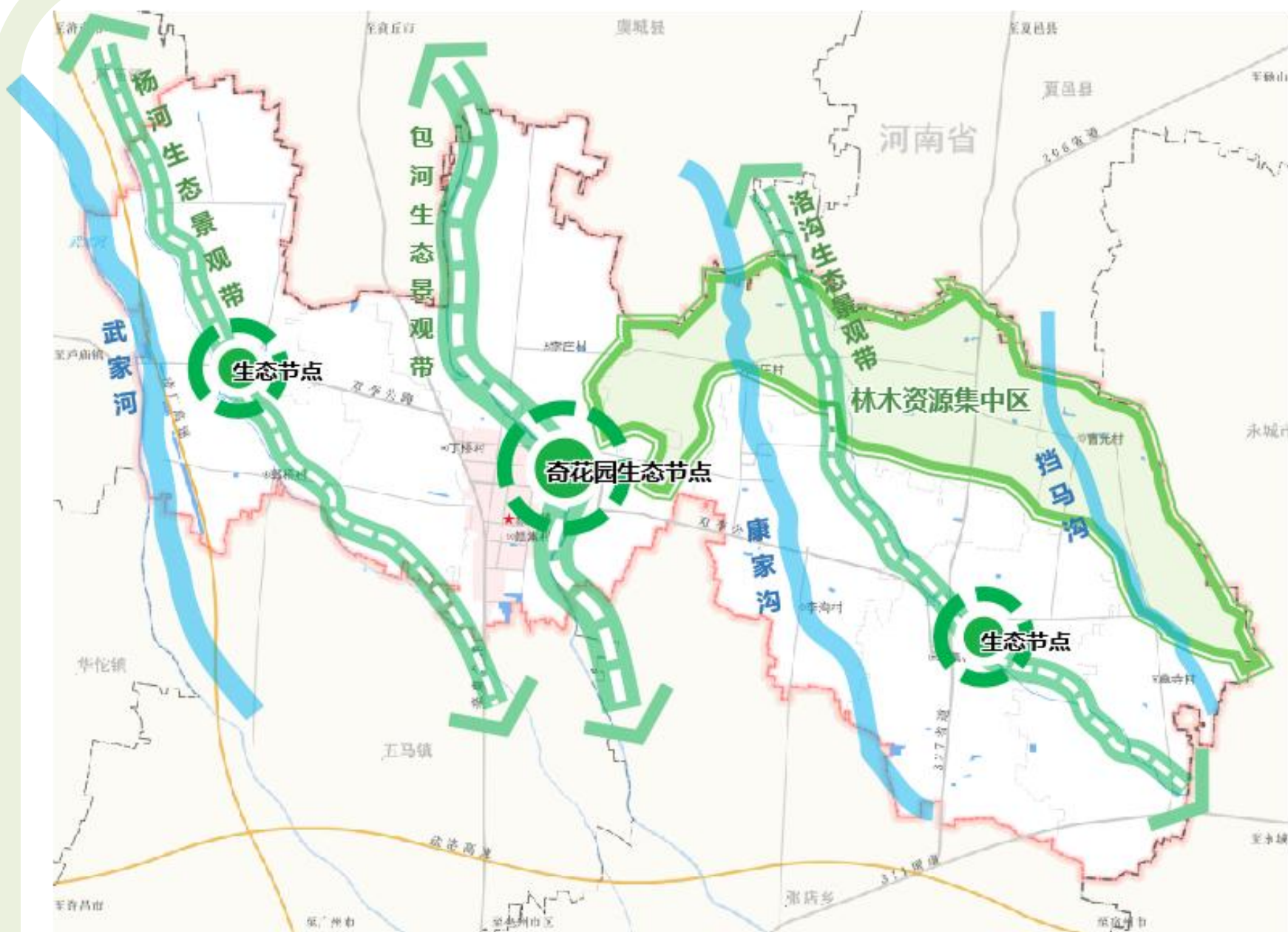
**一区：** 林木资源集中区：镇域重要生态景观本底。主要涵盖赵庄村、段老家村和曹元村。

**三带：** 包河生态景观带

杨河生态景观带

洛沟生态景观带

**三廊：** 武家河生态廊道、康家沟生态廊道、挡马沟生态廊道





## 5.2 保护利用自然资源

### 加强全域水资源节水监管

落实“以水定城、以水定地、以水定产”原则，实行最严格的水资源管理制度。

### 加强河湖湿地资源保护与利用

保护域空间，以及河流沿岸湿地空间。落实河湖长制，重点加强以包河、杨河、洛沟为主的河流湖泊及岸线资源管控。

### 提升林地资源保护与利用

强化林地空间保护，严格控制林地转为非林地，实行占用林地总量控制。积极推进退耕还林工作，将荒地、废弃矿山等生态环境恶化的区域进行恢复和改造。

### 统筹矿产资源保护利用

依法加强资源开发的管理；加强矿产资源的综合利用；严格执行矿山地质环境评估制度；建立矿山生态环境信息系统。





06

## 促进城乡宜居适度

优化镇村空间格局

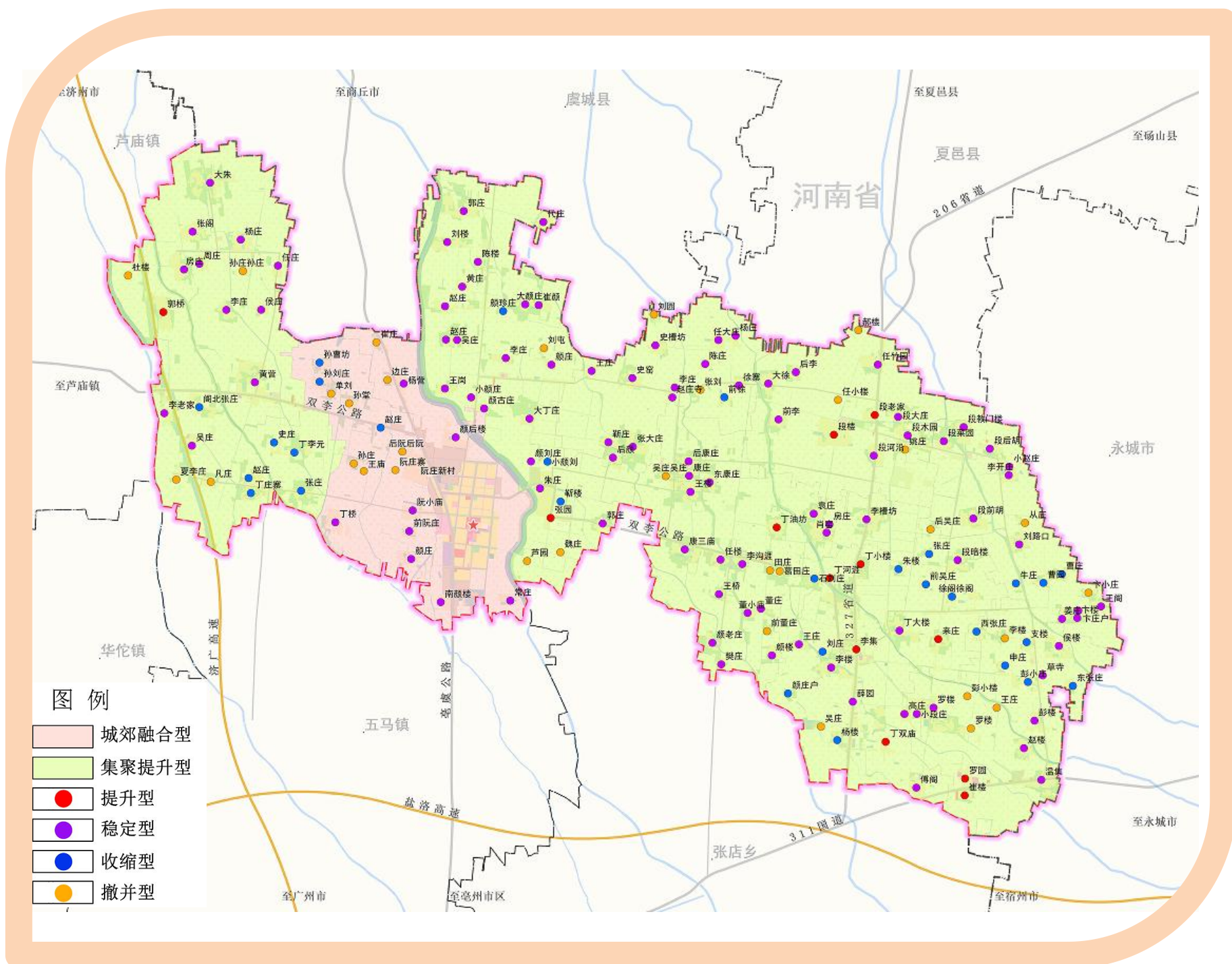
优化城乡公共服务设施配置

优化产业空间布局





## 1个中心镇区，11个行政村





## 6.2 健全城乡公共服务配置体系

因地制宜构建多层次乡村社区生活圈，推动基础设施和公共服务设施向农村延伸，建成覆盖城乡的公共就业服务网络，构建**“镇级社区生活圈、村级社区生活圈”**两级生活圈体系。



保留教育设施

病有良医



活动有场所

老有颐养





# 6.3 优化产业空间布局

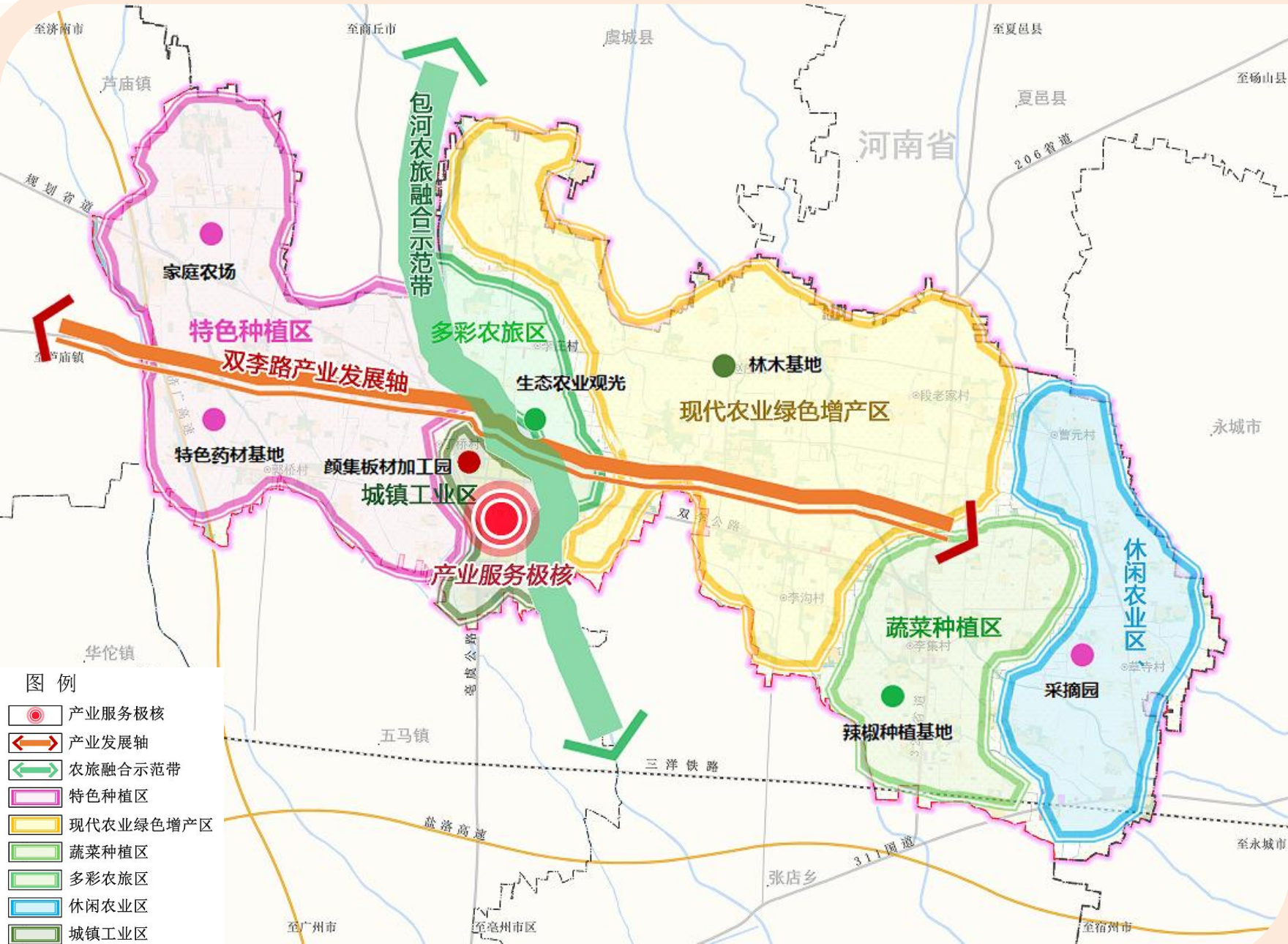
形成 “一园引领 六区多点” 的产业空间布局。

一园引领

- 颜集镇木材加工园区

六区多点

- 板材工业区
- 多彩农旅区
- 特色种植区
- 现代农业绿色增产区
- 蔬菜种植区
- 休闲农业区





07

# 彰显乡镇特色魅力

活化利用各类文化资源

塑造城乡特色风貌格局





## 7.1 活化利用各类文化资源

利用包河、杨河、洛沟等主要自然河流水体，塑造沿线历史文化遗存和景观风貌，展现河流风光和自然生态多样性。生态环境得到根本改善，充分发挥自然生态文化空间价值。

发掘自然和文化遗产内涵，保护自然和文化遗产及其附属环境，突出和发扬自然和文化遗产价值与特色。推动包河生态景观带沿线文旅融合发展，支持生态观光、文化游览等旅游项目建设，融入区域旅游网络。





## 7.2 塑造城乡特色风貌格局

结合自然地理特征，挖掘区域红色文化、长寿文化特征，整体保护水网交织、阡陌交通，传统村落与水系相互依托的特色肌理格局，塑造农业森林城镇的总体城乡风貌意向。划分颜集镇特色风貌区共3个城乡风貌分区。



### 西部特色农业风貌区：

指省道250西侧特色种植集中区域，结合中药材种植，优化整合区内景观资源，通过原生态保护打造农业种植景观。



### 颜集镇区文化风貌区：

指以镇区为核心的特色历史文化风貌区域。保护自然人文景观资源，加强资源整合，保证各景观要素格局、形态、文脉的贯通和完整，彰显颜集镇文化特色内涵。

### 东部传统农业风貌区：

指省道250东侧传统农业种植集中区域，严格保护耕地资源，依托传统农业种植区，打造传统农业种植景观。





08

# 完善支撑保障体系

优化综合交通网络布局

完善市政基础设施网络

健全防灾减灾能力



# 8.1 优化综合交通网络布局

构筑绿色低碳、高效便捷的综合交通运输体系，构建安全高效的市政基础设施体系。

## 铁路系统

落实上位规划，建设三洋铁路。保障铁路设施扩增空间需求，按照15 米控制红线，两侧以外侧铁路中心线各控制30 米防护带。

## 高速公路

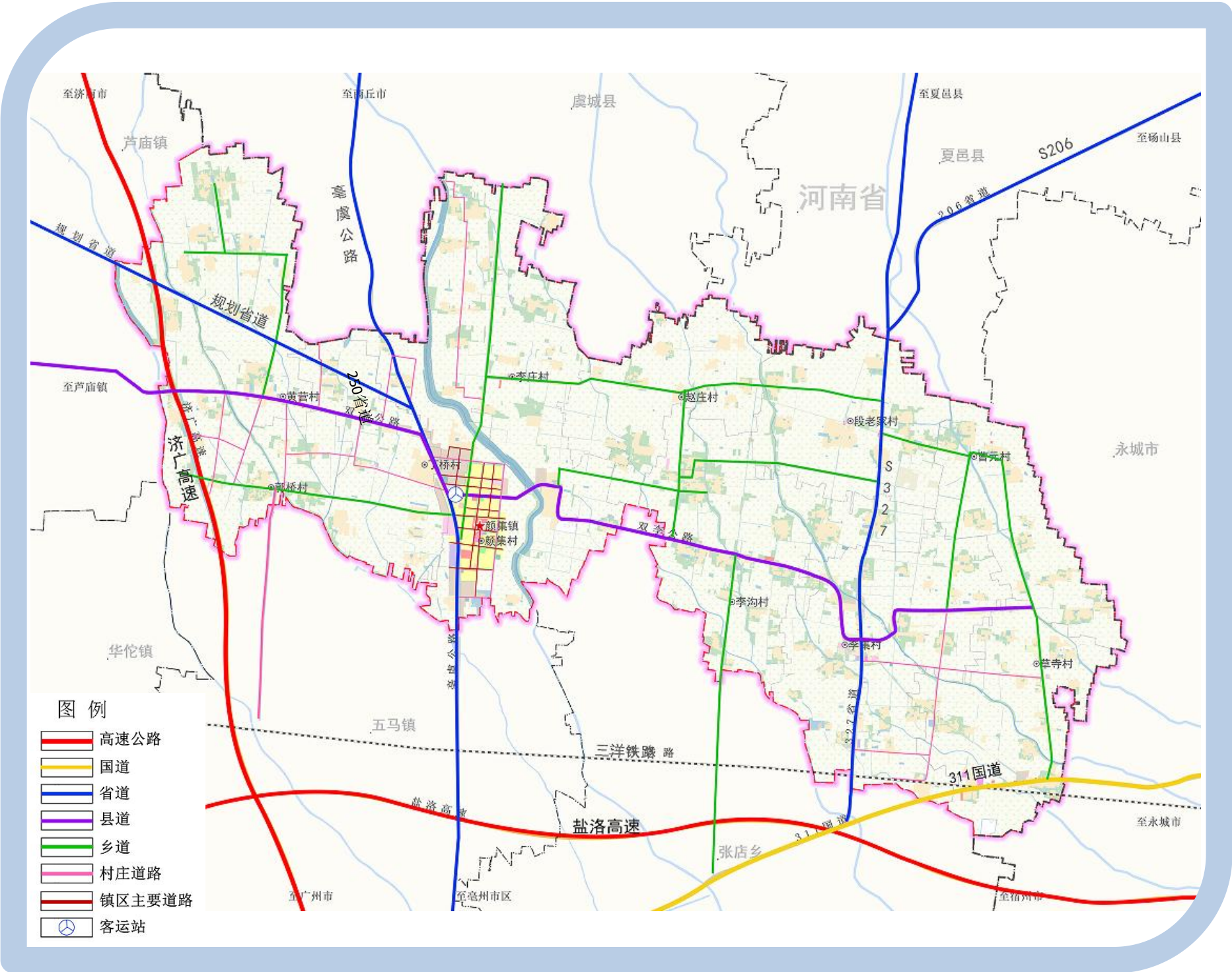
保障镇域济广高速、盐洛高速道路工程建设。

## 国省道

G311、S250、S237、规划省道。国道311 红线宽度远期规划为60 米，建筑红线宽100 米。

## 县道

落实区级公路网布局。X022颜牛路、X517 段张路、X014颜五路、X011颜张路。





## 8.2 健全防灾减灾能力

### 构筑应急保障空间体系

结合颜集镇政府设置一处防灾指挥中心，结合颜集镇卫生院设置乡镇医疗急救中心一处。规划至2035年，颜集镇人均人防工程面积达1.5平方米。

### 加强危化品应急管理

划定土地规划安全控制红线，并设定安全防护距离。危化品企业及设施逐步向控制线内集中。控制线外现状危险化学品企业应逐步搬迁并不再批准新建危化类项目。危化品运输通道按照要求管理。

### 提高城市综合防灾能力

**防洪排涝：**至2035年，镇政府驻地防洪标准为20年一遇，中心村和重要堤围防洪标准达到10年一遇，自然村防护区防洪标准达到10年一遇。镇政府驻地排涝标准不低于10年一遇，中心村不低于5年一遇。

**消防救援：**统筹镇域各类消防设施布局，完善镇政府驻地消防设施布局，中心村根据需求各配置消防设施。

**抗震设防：**镇域范围内一般建、构筑物按地震基本烈度7度设防，生命线工程和重要的建、构筑物提高一度设防。

## 8.3 完善市政基础设施网络





09

## 推动镇区提质高效

优化镇区空间结构

打造高品质社区生活圈

构建特色蓝绿开敞空间





# 9.1 优化镇区空间结构

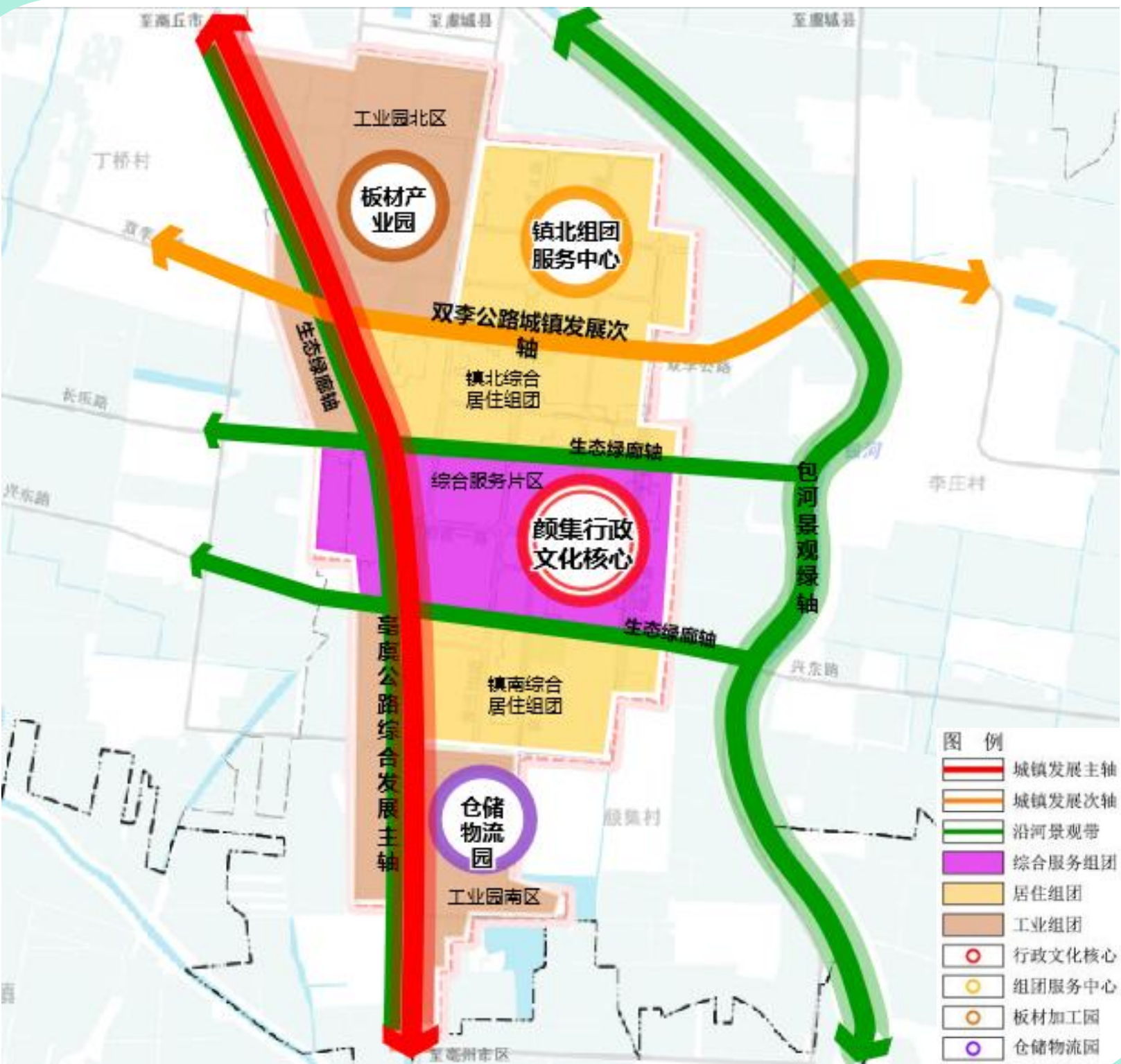
构建“两心两园三轴五片”的镇政府驻地空间结构。

### 两心两园

- 两心：**颜集行政文化核心、镇北组团服务中心；
- 两园：**板材产业园、仓储物流园；

### 两轴多点

- 三轴：**亳虞路综合发展主轴、包河景观绿轴及双李公路城镇发展次轴；
- 五区：**综合服务片区、镇北综合居住片区、镇南综合居住片区、工业园南片区和工业园北片区。



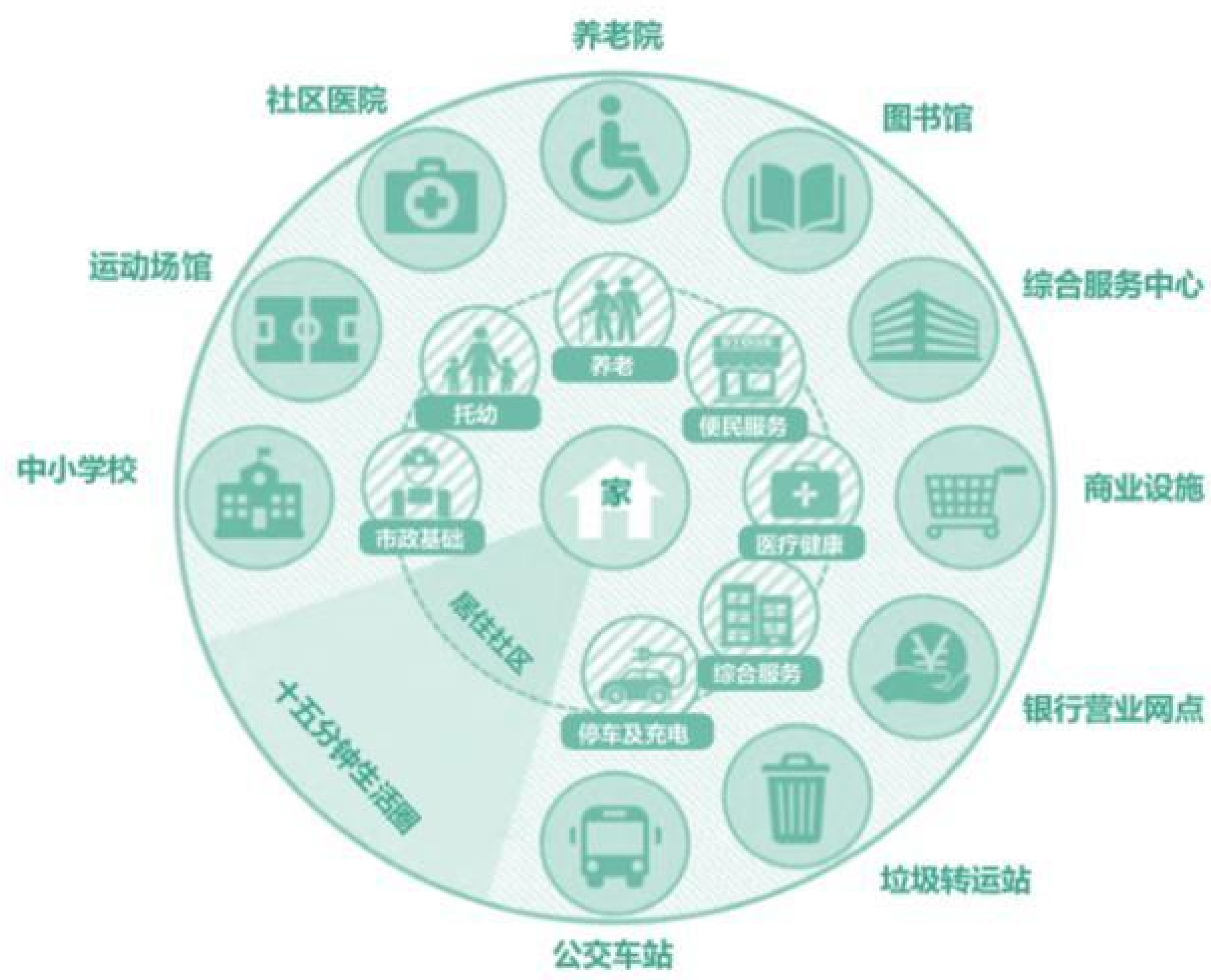


9.2 打造高品质社区生活圈

以15分钟、5-10分钟社区生活圈及详细单元为基础，划定4个社区生活圈。

按社区生活圈配置标准保障“社区服务、就业引导、住房改善、日常出行、生态休闲、公共安全”等公共服务设施配置。

十五分钟生活圈服务设施配置示意图





**构建“社区公园—游园（口袋公园）”多要素多层次的公园体系。**

支持建设3处社区公园。因地制宜建设或改造一批街头游园（口袋公园），优化和均衡城市绿地布局，实现“300米见绿、500米入园”。到2035年，镇政府驻地公园绿地13.69公顷，公园绿地、广场步行5分钟覆盖率不低于90%。





10

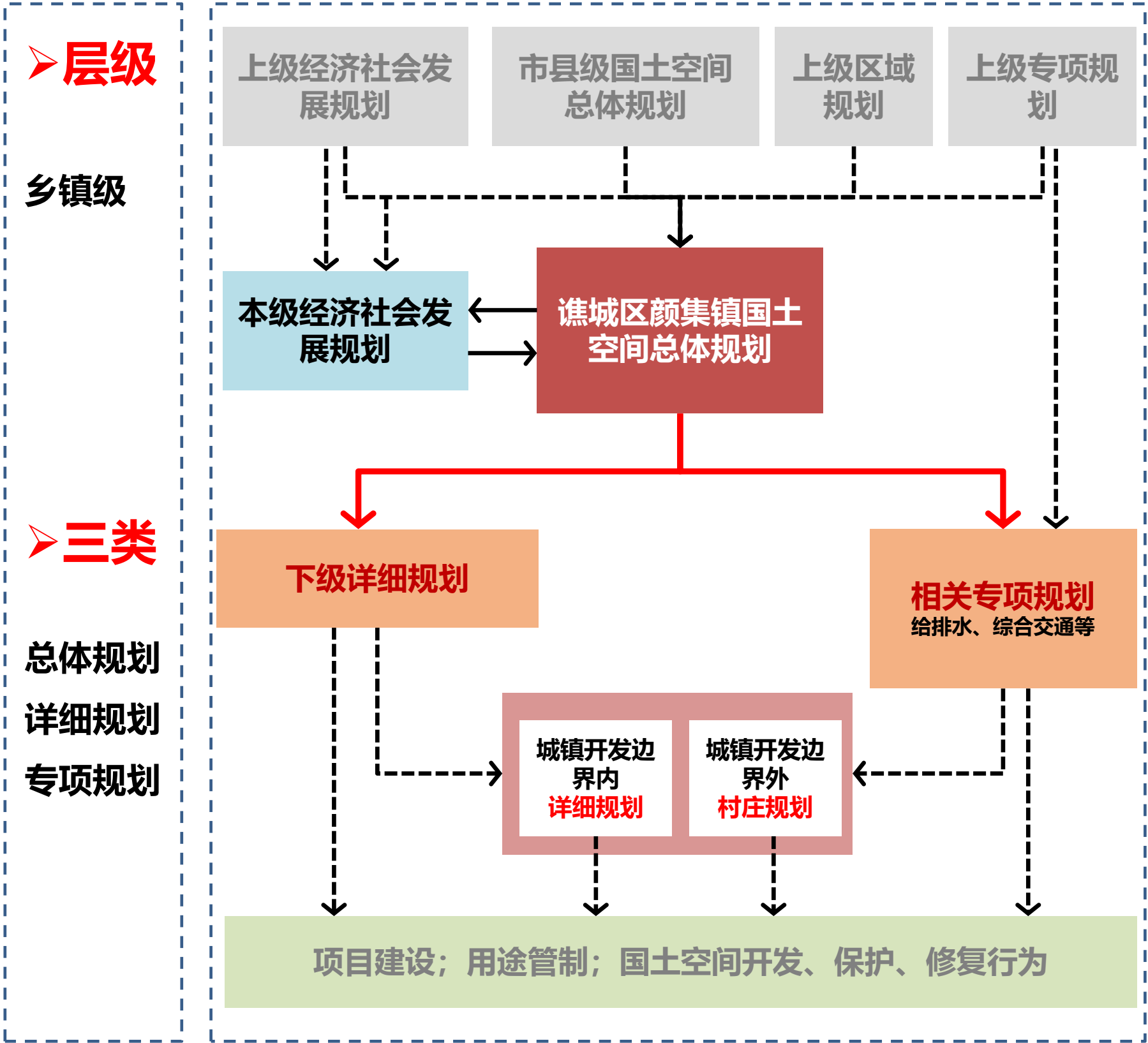
# 保障规划实施传导

强化规划传导  
近期行动计划  
实施保障机制





10.1 保障规划实施传导





## 10.2 近期行动计划

规划近期对谯城区颜集镇交通、水利、能源、生态、乡村振兴、产业、城市更新等工程 and 项目，制定近期重点项目表。



## 10.3 实施保障机制

