

亳州市谯城区**五马镇**国土空间总体规划 (2021-2035年)

【公示稿】

亳州市谯城区五马镇人民政府

2024年12月

前言 PREFACE

为贯彻落实国家、省、市关于建立国土空间规划体系并监督实施的重大决策部署，五马镇人民政府会同自然资源部门组织编制了《谯城区五马镇国土空间总体规划(2021-2035)年》(以下简称《规划》)。

《规划》结合五马镇实际情况，基于资源环境承载能力和国土空间开发适宜性评价、国土空间开发保护现状及风险评估，识别全镇国土空间本底条件和资源特征，落实国家、省、市级的重大区域战略布局和主体功能分区。明确镇域国土空间保护开发总体格局，强化底线约束，统筹优化三类空间，明确镇域用途分区；加强自然和人文资源要素保护利用；完善基础设施支撑体系；制定国土空间整治和生态修复任务；优化中心镇区空间布局；提出规划传导指引和近期建设计划，完善规划实施保障机制。

《规划》是对五马镇全域国土空间开发保护作出的具体安排，是指导城乡各类开发建设活动。开展国土空间资源保护利用与修复、制定空间发展政策和实施国土空间规划管理的空间蓝图，是编制城镇开发边界内详细规划和实用性村庄规划的依据，也是开展全域国土空间保护开发活动、实施国土空间用途管制、核发乡村建设规划许可、进行各项建设等的法定依据。



目 录

CONTENTS

01 规划总则

02 目标战略

03 构建空间格局

04 强化支撑体系

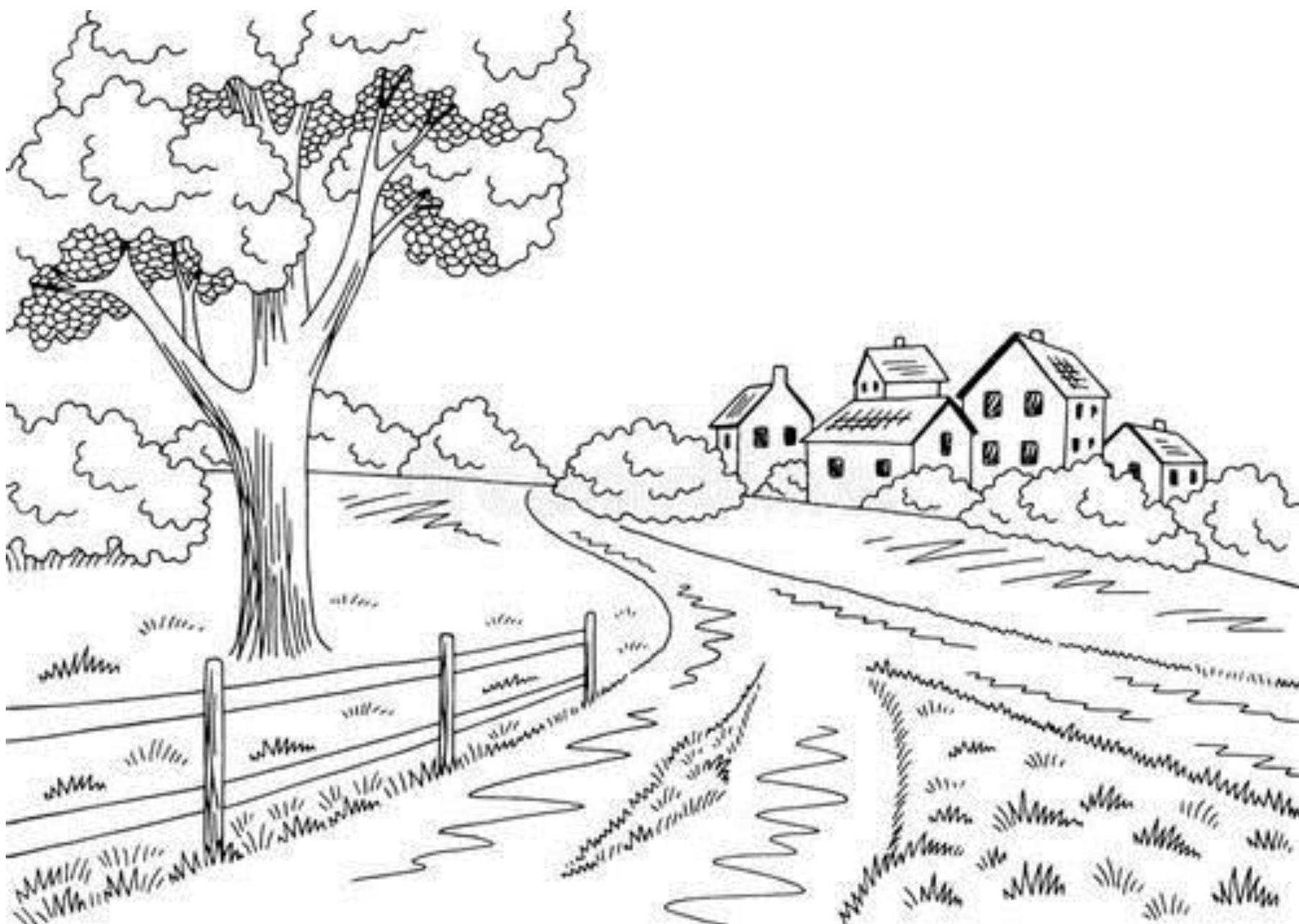
05 镇政府驻地规划

06 强化实施保障

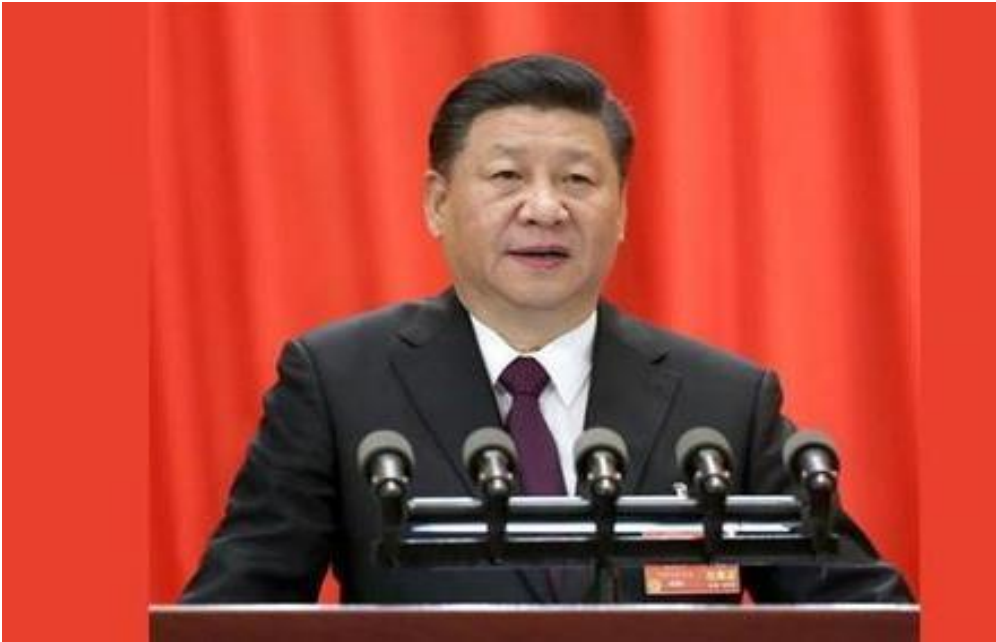
01

规划总则

1. 规划背景
2. 规划原则
3. 规划期限与范围



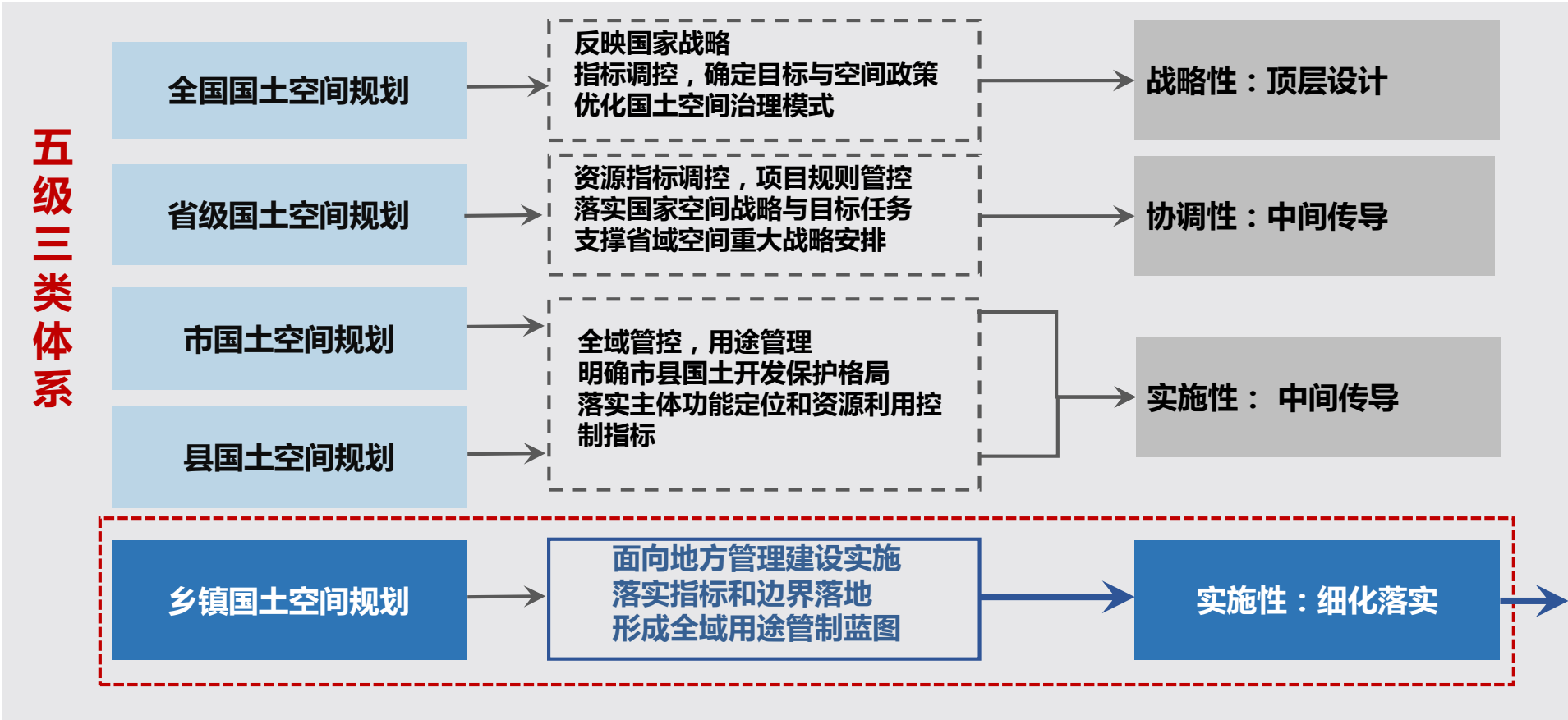
1.1规划背景



建立统一的空间规划体系和协调有序的国土开发保护格局

空间规划改革，建构“五级三类”新空间规划体系，实现城乡规划、土地利用规划、主体功能区等空间规划的融合。

- 贯彻落实省、市两级国土空间规划关于本乡镇的具体要求；
- 摸清乡镇全域各类资源底数，明确刚性管控要求，划定国土空间保护开发格局，完善全域支撑体系，指导集中建设区建设发展，形成国土空间“一张图”；
- 建立规划刚性传导体制机制，指导各项专项规划、详细规划、乡村规划的编制和实施。



乡镇层级国土空间规划作为实现乡镇全域主体功能区规划、土地利用规划、城乡建设规划、村庄建设规划等空间规划融合统一的国土空间规划的载体，更加侧重与实施性

1.1 规划原则

坚持底线思维，绿色发展。 坚持最严格的耕地保护制度、生态环境保护制度和节约用地制度，严格落实上级下达各项约束性指标。强化自然资源统筹利用和用途管控，助力经济社会全面绿色转型发展，严格控制新增建设用地规模，推动城乡存量建设用地盘活利用，促进乡镇发展由外延扩张向内涵提升转变，加快形成节约资源和保护环境产业结构、生产方式、生活方式、空间格局。

坚持以人为本，提升品质。 以乡镇政府驻地、村庄居民需求为中心，坚持城乡融合发展，深入实施乡村振兴战略，统筹优化城乡空间和资源配置，完善各级各类保障与服务设施，实现高质量发展、高品质生活。

坚持上下结合，强化实施。 加强对上位国土空间规划管控内容的深化、细化，严格落实市县规划下达的核心指标，并将本级规划约束性、预期性指标进行分解，保障规划管控的上下传导。衔接国土空间专项规划要求，突出规划分期实施，对近期实施项目库做出统筹安排和行动计划。

坚持因地制宜，突出特色。 尊重自然地理格局，加强历史文化资源保护，突出地域特色，塑造特色田园风貌。创新开发和保护方式，推进自然资源节约集约高效利用。推动形成生产空间集约高效、生活空间宜居适度、生态空间山清水秀的特色城镇。

坚持公众参与，开放共享。 坚持开门编规划，广泛征求公众意见，保障公众的知情权、参与权和监督权。加强与相关部门协调沟通和相关规划的衔接，提升规划实操性。



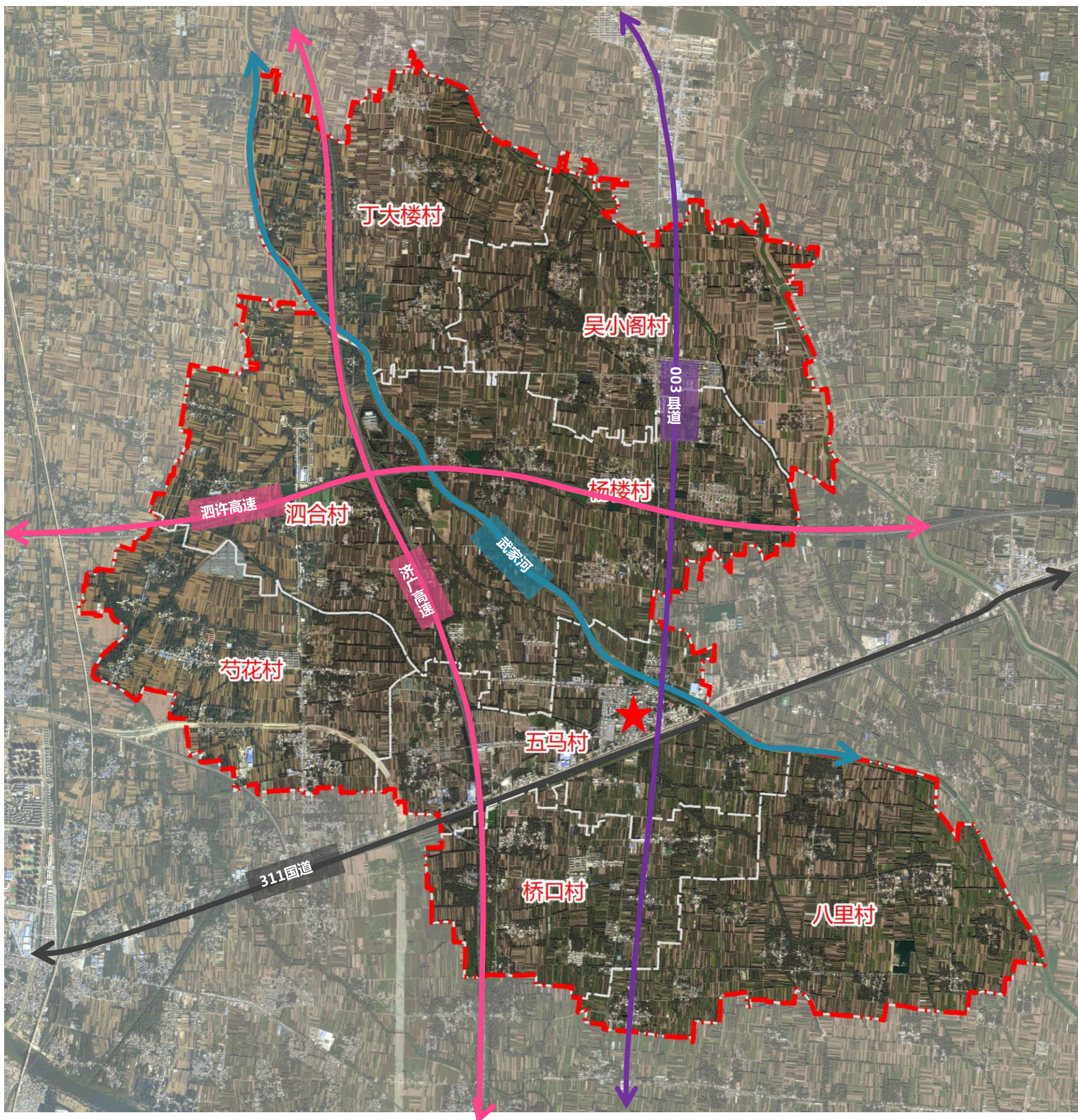
1.3 规划期限与范围

□ 规划期限

- 规划期限：2021-2035年；近期：规划至2025年；远期：规划至2035年

□ 规划范围

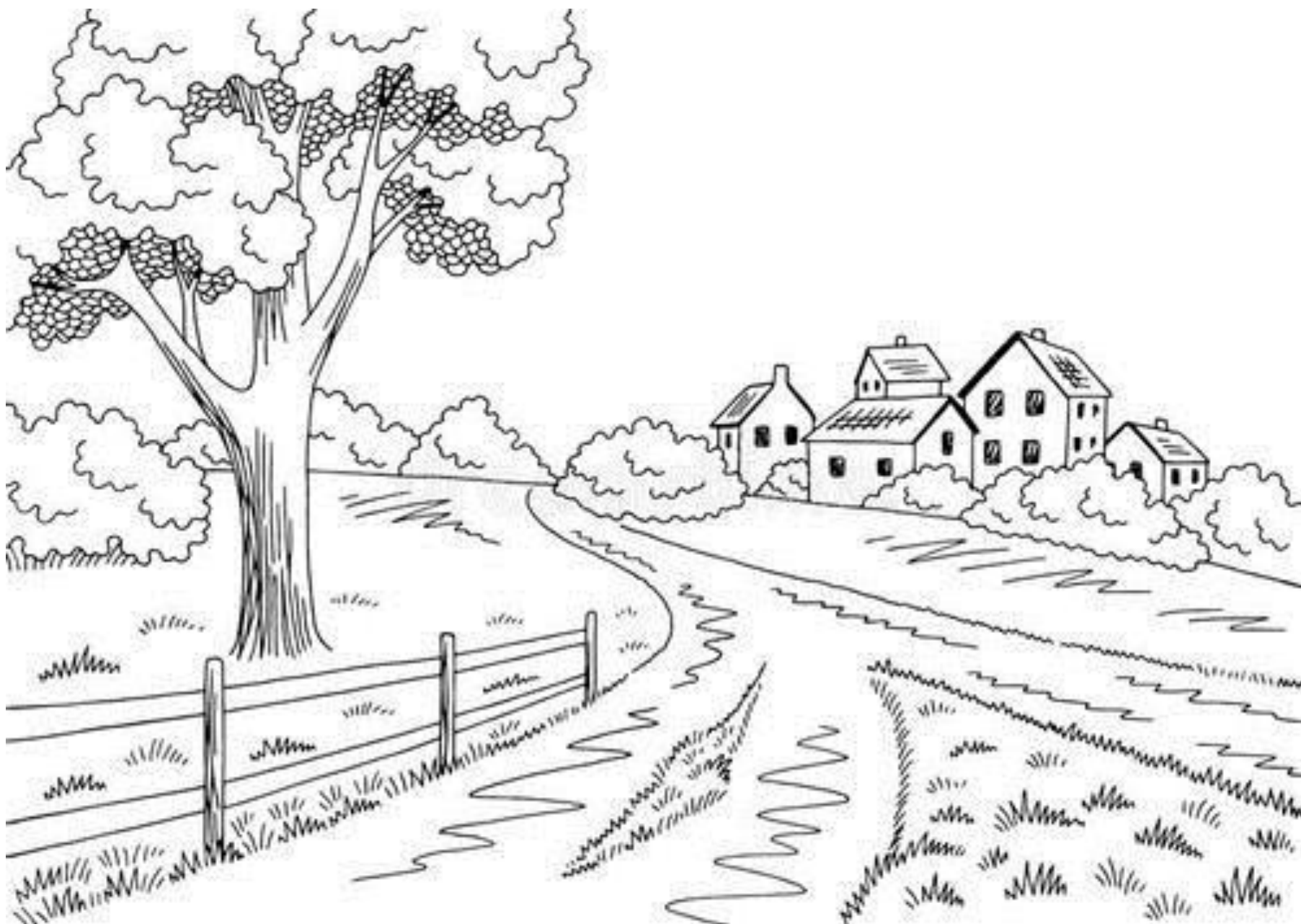
- 镇域范围：五马镇行政辖区范围，国土总面积**71.92平方公里**，下辖丁大楼村、吴小阁村、泗合村、芍花村、五马村、桥口村、八里村、杨楼村**8个行政村**。



02

目标战略

1. 总体定位
2. 发展目标
3. 发展策略



2.1 总体定位

■ 规划定位

皖北中药材重要生产交易聚集地
亳州城乡一体化发展重要节点
近郊生态桃源小镇

依托亳州中心城区近郊优势、挖掘中药药材、果蔬种植、现代农业等资源禀赋，立足城镇高质量发展。打造“一花一果一胜地，一草一蔬一药市”新五马。

■ 形象定位

瓜果药乡 桃源五马

2.2发展目标

◆ **2025年近期目标**：产城融合发展，实现镇政府驻地和中医药产业创新发展核心区业互为支撑、经济共同发展、居民收入持续稳步提高的目标。“工业制造”、“商贸文旅”两大板块基本形成，全域空间格局基本形成，生态环境得到有效改善；人居环境明显提高，基础设施支撑体系基本构建；基本构建绿色创新产业体系，新型电子商务产业集群基本建立。

◆ **2035年远期目标**：全面实现产城融合、生态宜居、综合配套服务完善的五马镇发展目标。充分发挥促进亳州市中心城区发展的重要作用，辐射带动和服务周边地区发展。建成规模适度、功能完善、综合带动能力强的城镇空间；建成立足五马、服务亳州的新型综合服务新驿站。



2.3发展策略

依托区位优势 锚定发展方向

区域联动战略，深度融入亳州市中心城区发展，协同推动中医药创新发展核心区建设。打造近郊服务型城镇，带动乡村地区经济总体效率提升，形成定位清晰、独具特色的区域协调发展格局。

优化产业布局， 推进高质量发展

聚力打造镇域经济五马样板，产业融合战略，巩固农业生产、强化工业发展，培育新型产业，促进五马镇一二三产融合发展。按照三产融合发展途径优化镇域产业体系，促进乡村振兴发展。明确产业发展指引。进一步做大做强主导产业，做强传统养殖、种植产业，开拓休闲旅游观光新业，打造绿色宜居特色小镇。

提升服务水平， 促进城乡一体

品质提升战略，加强五马镇全域特色风貌塑造，提高镇区品质，改善人居环境，加强设施供给，优化配套服务。聚力改善民生，不断提升人民群众的获得感、幸福感。坚持教育优先发展，统筹抓好镇域内各类教育。提升医疗卫生服务水平，切实改善群众就医环境。健全完善多层次社会保障体系。

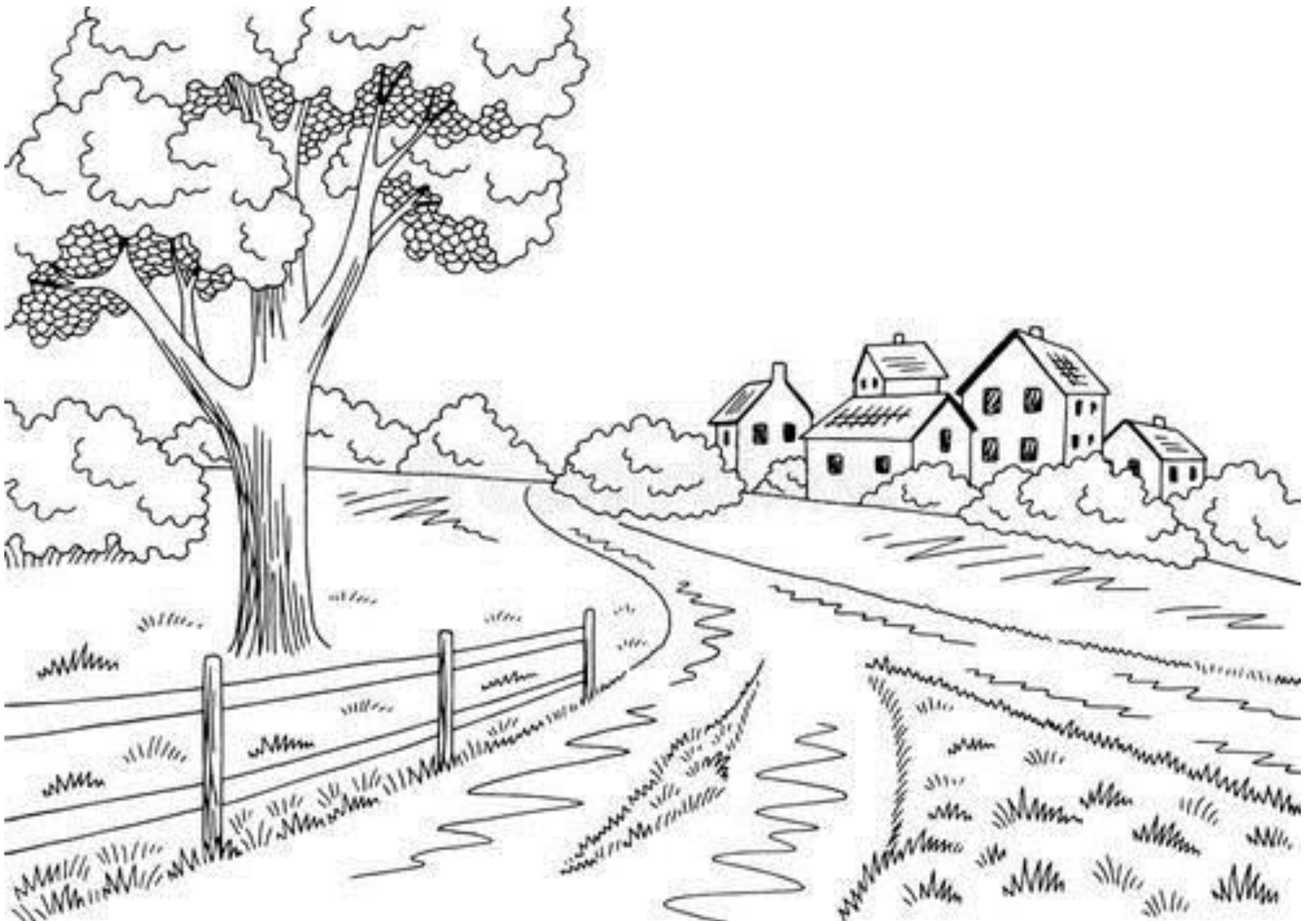
严守安全底线， 保障要素管控

要素管控战略，严守护粮食安全底线，加强生态治理，统筹优化全域国土空间资源，优化国土空间格局。统筹构建城乡生活圈，优化完善立体综合交通网络，保障城乡便捷出行，推动城乡公共服务一体化建设、均等化布局。

03

构建空间格局

1. 国土空间开发保护格局
2. 严格落实三条控制线
3. 划定国土空间分区
4. 镇村体系发展格局
5. 开展国土整治修复



3.1 国土空间开发保护格局

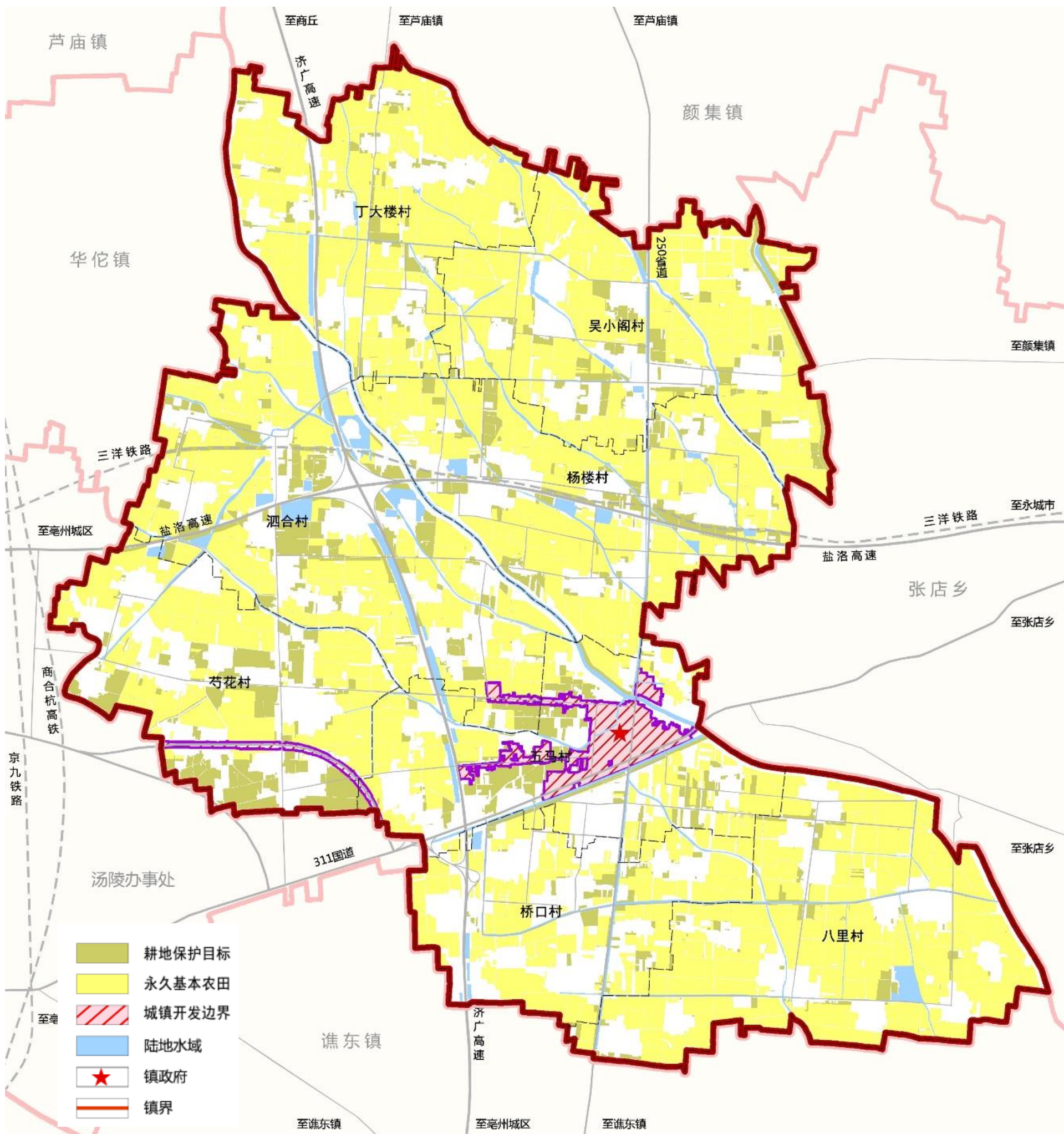
形成“中心引领、三轴联动、四区协同、七廊共生”的国土空间开发保护总体格局。

- **中心引领**：五马镇城镇综合服务核心
- **三轴联动**：G311产业发展轴；盐洛高速城镇发展轴；济广高速城镇发展轴
- **三区协同**：北部粮经共进现代农业示范区；南部特色经济作物种植区；中部产城融合集中发展区
- **七廊共生**：包河、杨河、友谊沟、武家河、狐狸涧、涡包新河、增产沟等7条水系廊道



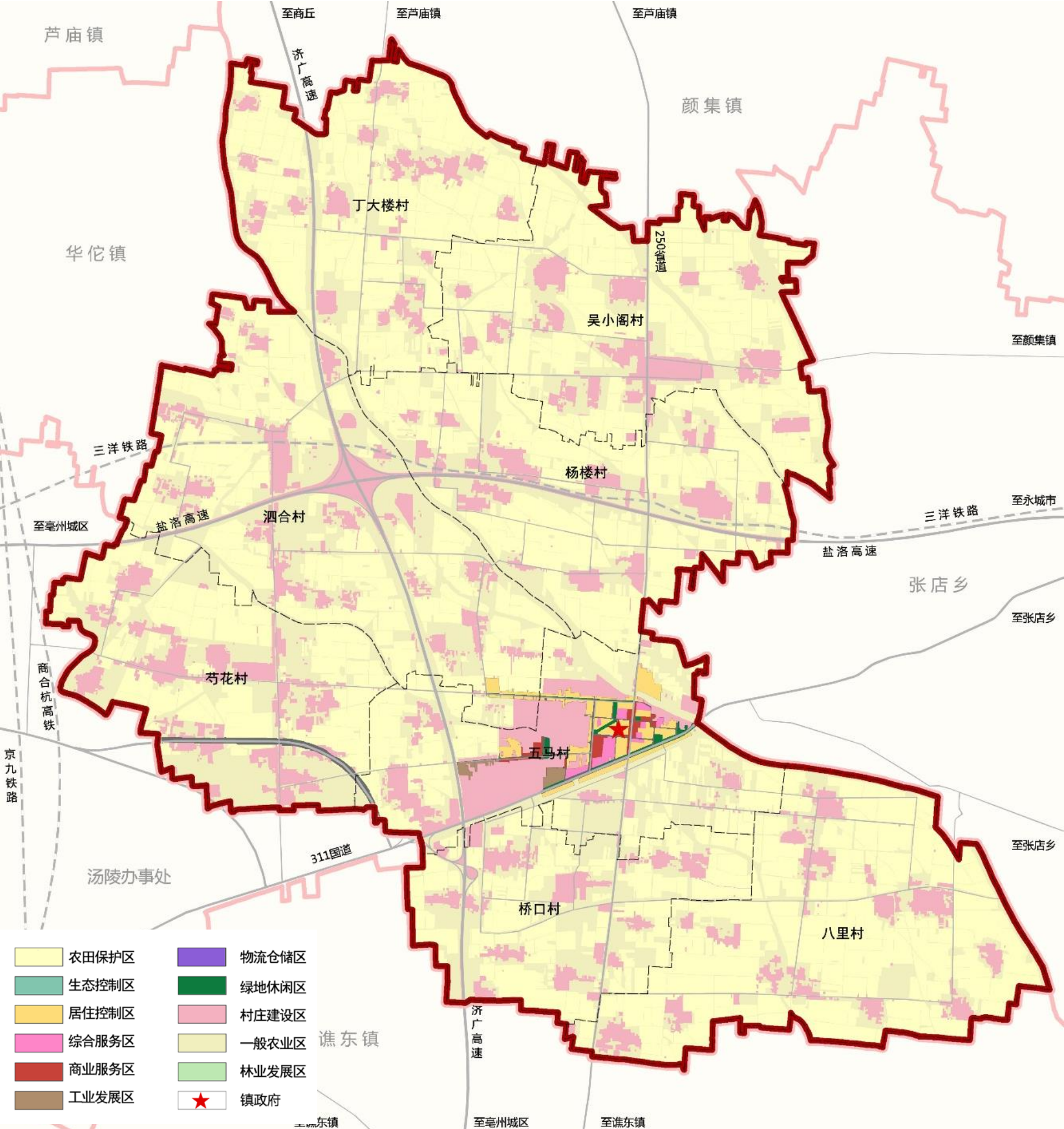
3.2严格落实三条控制线

严格落实上位规划相关要求，在乡镇域范围内统筹落实耕地保有量不低于44.86平方千米、永久基本农田保护面积不低于37.55平方千米以及城镇开发边界面积不突破142公顷。



3.2严格落实三条控制线

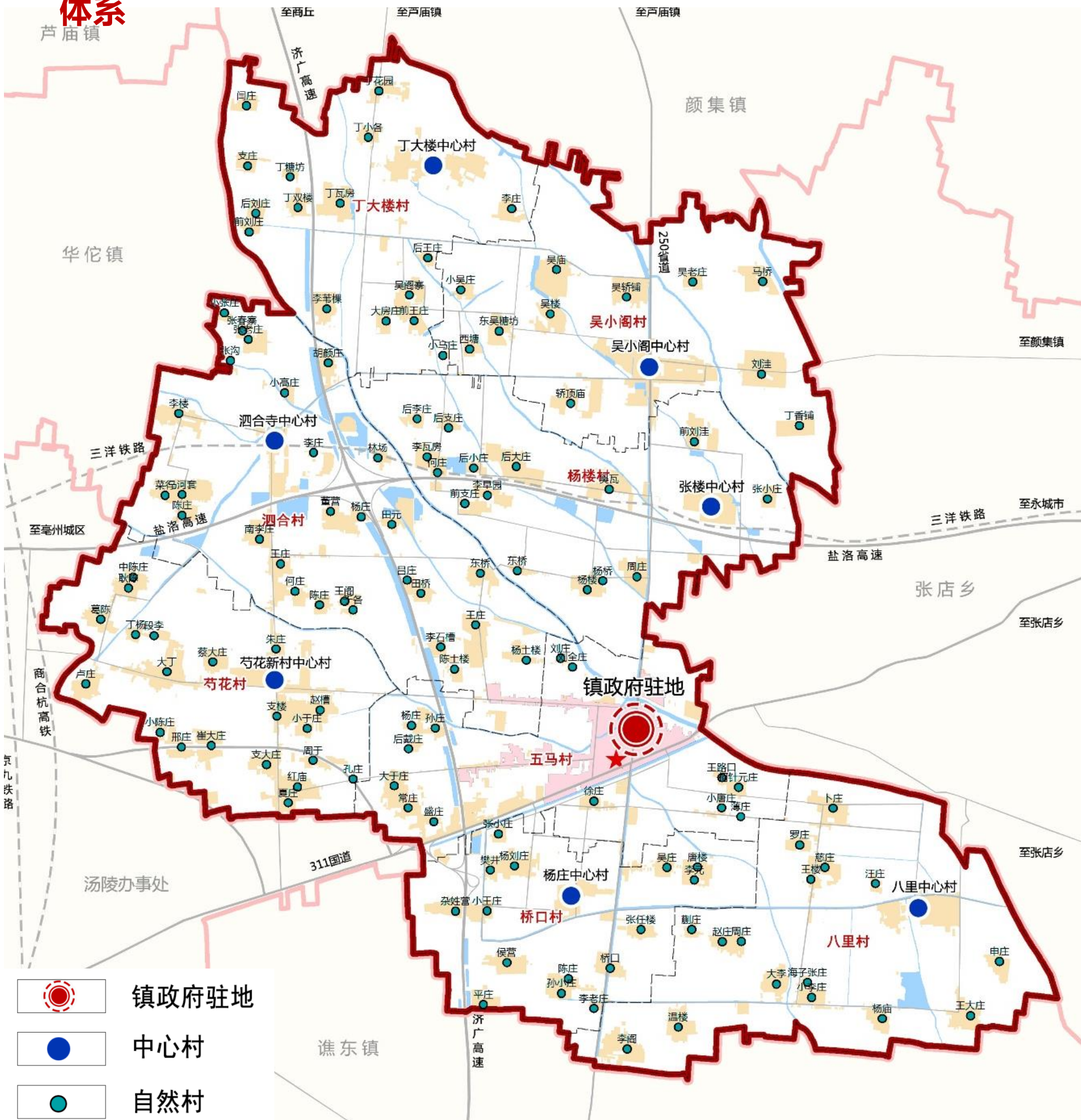
以国土空间的保护与保留、开发与利用两大管控属性为基础合理配置空间资源，划分为生态保护区、生态控制区、农田保护区、城镇发展区、乡村发展区五类一级分区，细分为十二类二级分区。



3.4镇村体系发展格局

按照“强化中心、分级发展、重点培育”的原则规，建立五马镇乡镇府驻地——中心村——自然村三级镇存体系，形成**1+7+N**的镇村体系，即**1个镇镇府驻地，7个中心村，若干个自然村的镇村**

体系



3.5开展国土空间综合整治

农用地整治

宜耕后备资源开发：整理低效和不符合永久基本农田规划的林地、园地、坑塘等用地，减少耕地碎片化，优化耕地布局。

高标准农田建设：对镇域内永久基本农田实施平整工程、灌溉排水工程、田间道路工程和绿化工程等，将永久基本农田全部建设为高标准农田。

建设用地整治

在村庄范围内重点整治**空心村、拆并的自然村、实施增减挂的项目区及其他土地利用不合理区域**。引导闲置宅基地合理流转，提高农村建设用地利用效率，盘活存建设用地。

集约精准保障新农村基础设施、公共服务设施建设和产业融合发展用地。预留部分用地指标于村庄产业项目点状落地，其余指标用于城乡增减挂钩指标向城镇转移。

水系生态保护

水域整治：实施黑臭水体治理、生态修复项目。通过河道清淤、驳岸处理、生境重构等措施、恢复水域生态环境。

工程建设：防洪工程建设、清洁小流域建设、水库蓄水能力提升及除险加固。主要通过堤防加固、排灌渠道硬化、岸坡治理等，维护水生态安全。

污染防控：逐步减少城乡生活、工业、农业种植和畜禽养殖等污染源排放。整顿排口、河道两侧违章排放设施，同时推进污水治理设施建设。

林地生态保护

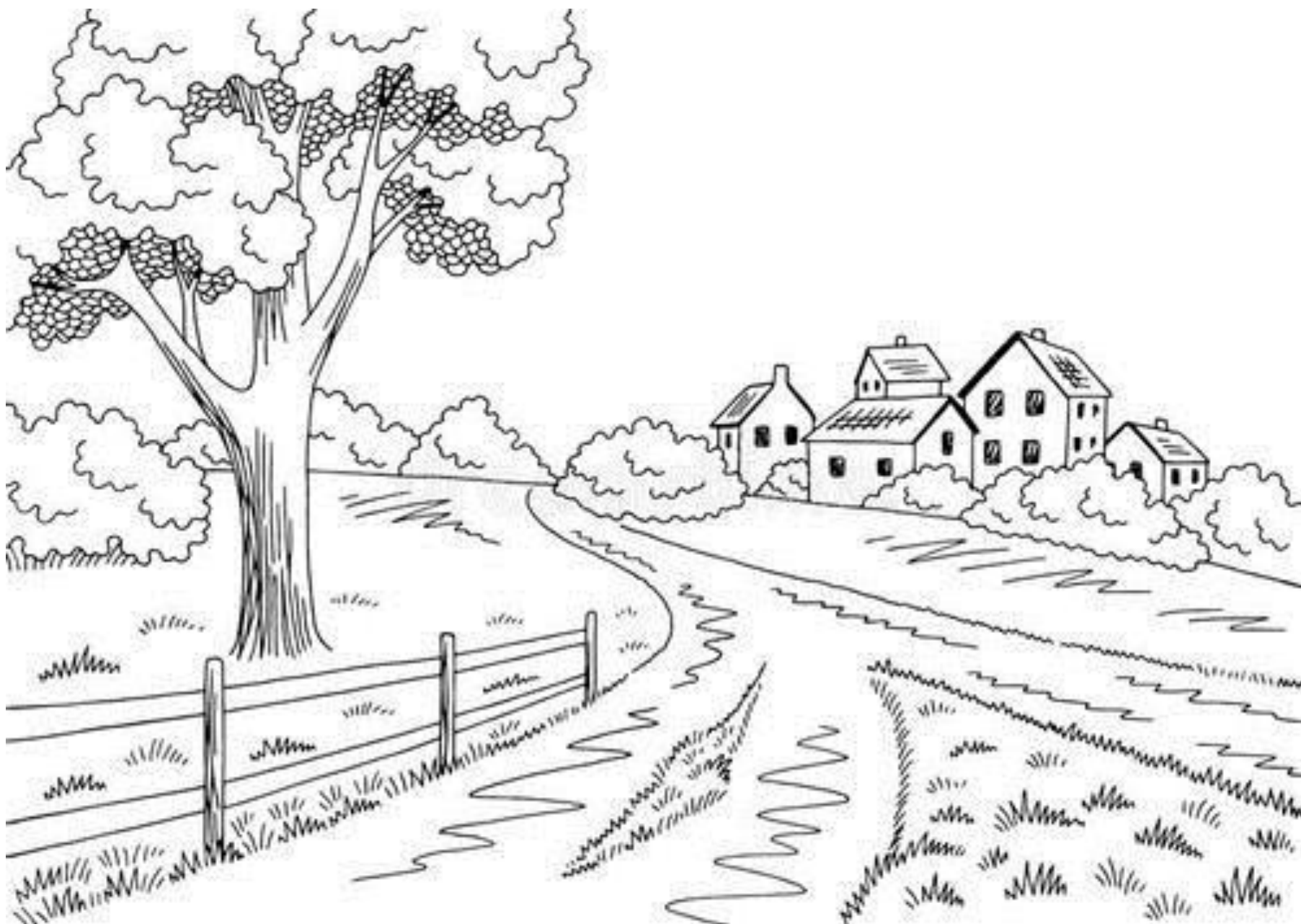
按照保护优先、自然恢复的原则，结合农村人居环境整治，加快推进重点区域和重要自然生态系统修复。通过优化调整生态用地布局，保护和恢复生态功能，维护生物多样性，提高防御地质灾害的能力，保持自然生态景观，筑牢生态安全屏障。

重点对林地集中发展区和规划造林绿化图斑范围实施系统修复，保护林地生态属性不改变，禁止破坏生态的建设活动，加强损坏林、残次林恢复等工程。

04

强化支撑体系

1. 产业提质升级
2. 综合交通系统
3. 公共服务体系
4. 韧性基础设施
5. 防灾减灾体系



4.1 产业提质升级——空间格局

构建 “一轴一心三区多点” 产业空间格局

一轴：产业振兴发展轴。

一心：综合服务中心

三区：特色果蔬种植区/地产中药材种植区、城镇休闲旅游区。

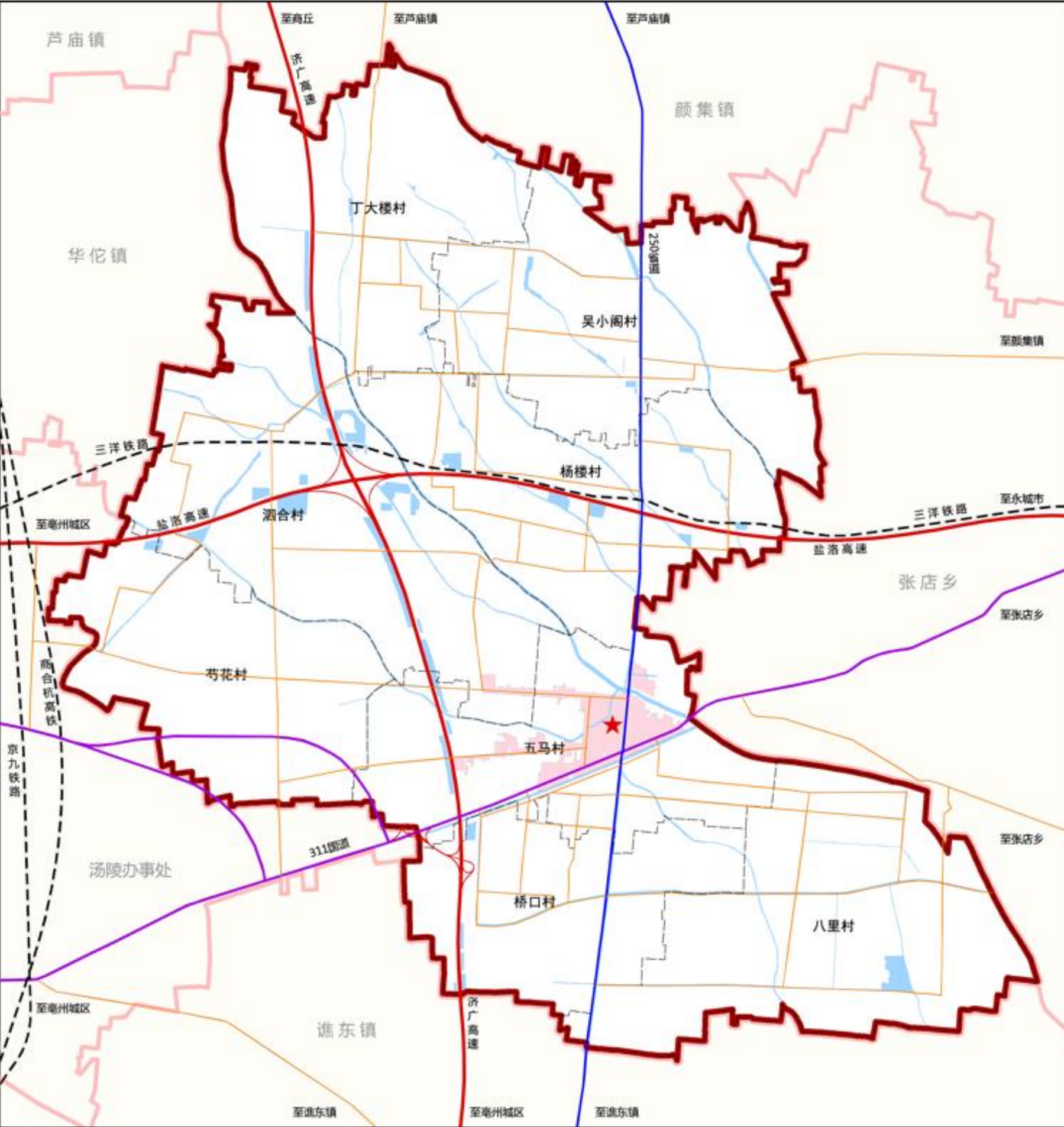
多点：地产中药交易市场、浪漫桃园、风电场、中医药产业发展等



4.2 综合交通系统

加强五马镇域公路交通联系，提高城乡绿色生活圈服务能力，提高城市组群空间结构效率。到2035年，五马镇基本建成“两横两纵”，便捷顺畅、经济高效、绿色集约、智能先进、安全可靠的现代化高质量跨区域综合立体交通网，实现区域交通互联互通，城乡交通安全顺畅。

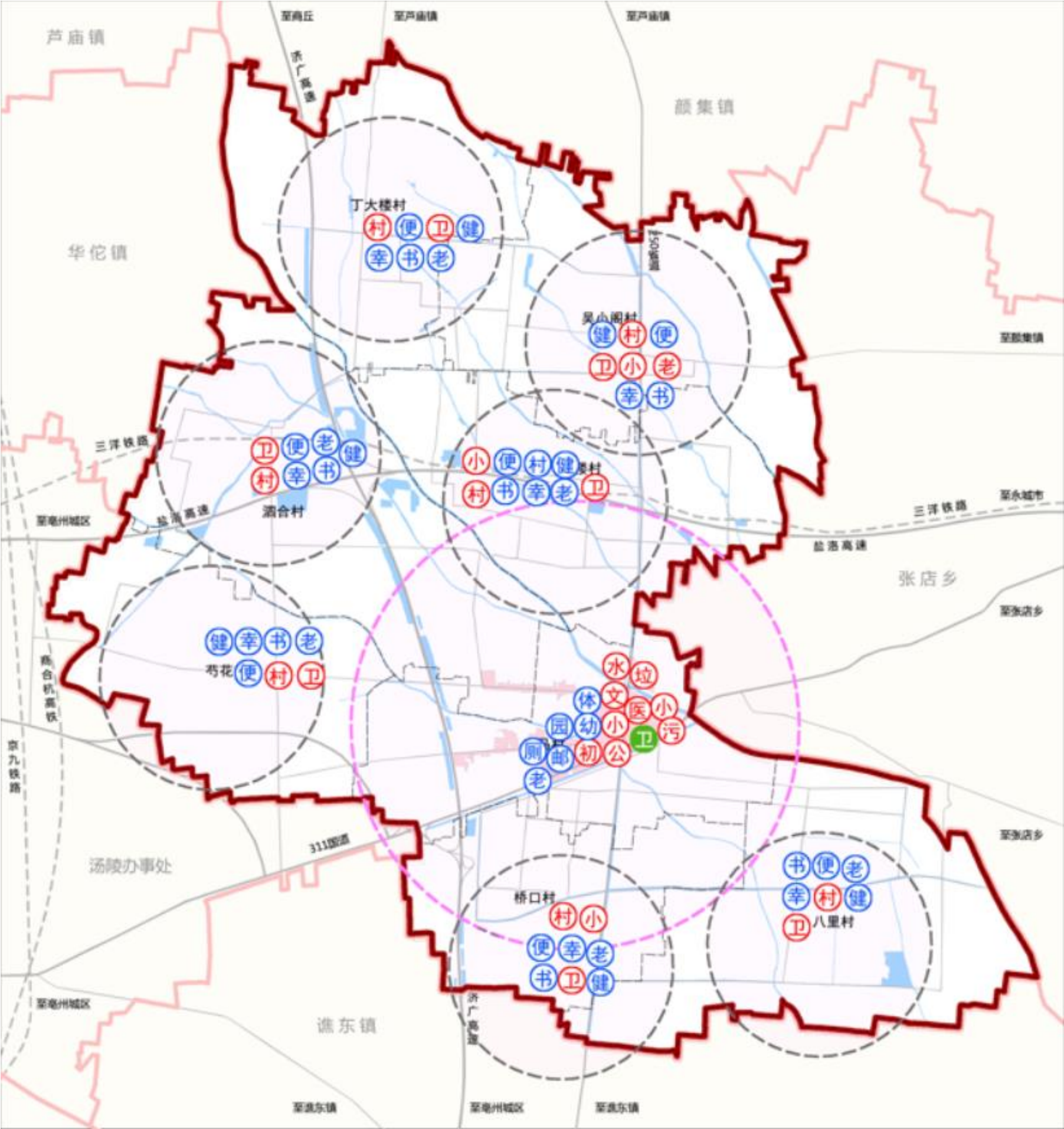
- 高速公路：济广高速、盐洛高速
- 国省道：G311国道、S250省道
- 县乡道：X005县道、X001县道、Y022乡道、Y021乡道、Y019乡道、Y020乡道



4.3 公共服务体系

完善社区生活圈，提升公服水平

以城乡生活圈为基础，坚持“集中布局、错位配置、精准投放”原则，按照“**乡镇-中心村-自然村**”三级公共服务设施配置体系。



4.3 公共服务体系

完善社区生活圈，提升公服水平

完善全域公共服务设施

建立覆盖全域的其他设施六类公共服务设施配置标准。“镇政府驻地、中心村、自然村”三个层次的公共服务设施体系，明确不同层次的文化、教育、医疗卫生、体育、社会福利设施和其他设施六类公共服务设施配置标准。

公共服务设施配置表

等级类型	职能	主要设施配置
镇政府驻地	根据村庄分级合理配置相应的设施内容，原则上同一级别、功能和服务方式类似的公共服务设施宜集中布局，形成村内综合性公共服务中心，增强村庄综合服务能力和集聚人口的吸引力。	初中、小学、幼儿园、文体活动中心、卫生服务中心、中小型养老院、市场等设施
中心村	是农村的片区中心，为相邻周边行政村和分散的农村居民点提供生产、生活服务。	小学、幼儿园、卫生站、市场、文化活动站、室外综合健身场地、小型养老照料设施等。
自然村	是本村的主要居民点和生活服务场所，以居住和农业生产为主。	幼儿园、小型卫生站和文化活动站。

划分城镇社区及乡村社区生活圈



4.3 韧性基础设施



给水工程

- 支撑现代化供水体系建设
- 强化乡村地区供水设施保障，推动农村安全饮水工程和供水规范化建设。



排水工程

- 规划采用雨、污分流制排水体制
- 明确排水规划目标，完善污水设施布局



电力工程

- 服务构建“多能互补”的电力供给新格局
- 优化镇域供电设施网络。统筹镇域供电设施布局，加强区域高压走廊建设



燃气工程

- 逐步建立天然气的燃气管道供应系统
- 优化农村能源结构，提高农村天然气使用普及率



通信工程

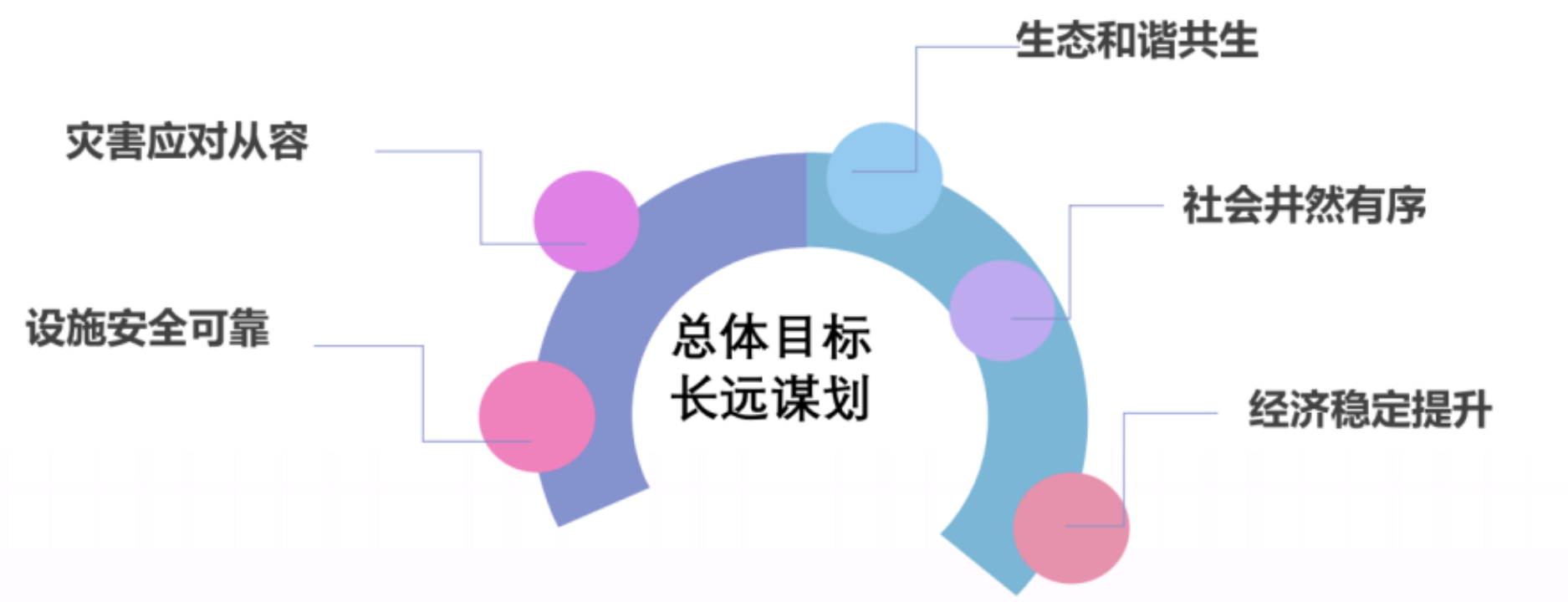
- 推进镇域通信设施建设，加快推进固移网络融合
- 逐步构建“物联、数联、智联”三位一体的信息支撑体系
- 大力推进5G基站、千兆光纤扩网布局，推动IPV6规模化布局和农村地区实施通信村村通工程



环卫工程

- 按就地消纳、就近处理原则，推进垃圾源头减量和资源化利用
- 提升农村生活垃圾治理水平，倡导符合农村特点、简便易行的分类处理模式

4.3 防灾减灾体系



防洪排涝工程规划

- 至2035年，镇域防洪标准按10—20年一遇，疏浚武家河河道，防洪标准提高到10年一遇；疏浚涡包新河河道，防洪标准提高到10年一遇

人防工程规划

- 贯彻“长期准备、重点建设、平战结合”的人民防空建设方针，全面提高镇区整体防护能力；
- 五马镇人均人防工程面积达1.0平方米。

地震防治工程规划

- 贯彻“预防为主、防御与救助相结合”的方针，加强镇区地震监测预报和工程建设抗震总体效能；
- 抗震设防烈度为7度，重要建筑设施提高一个等级；
- 采取工程与非工程措施整治地质灾害隐患点。

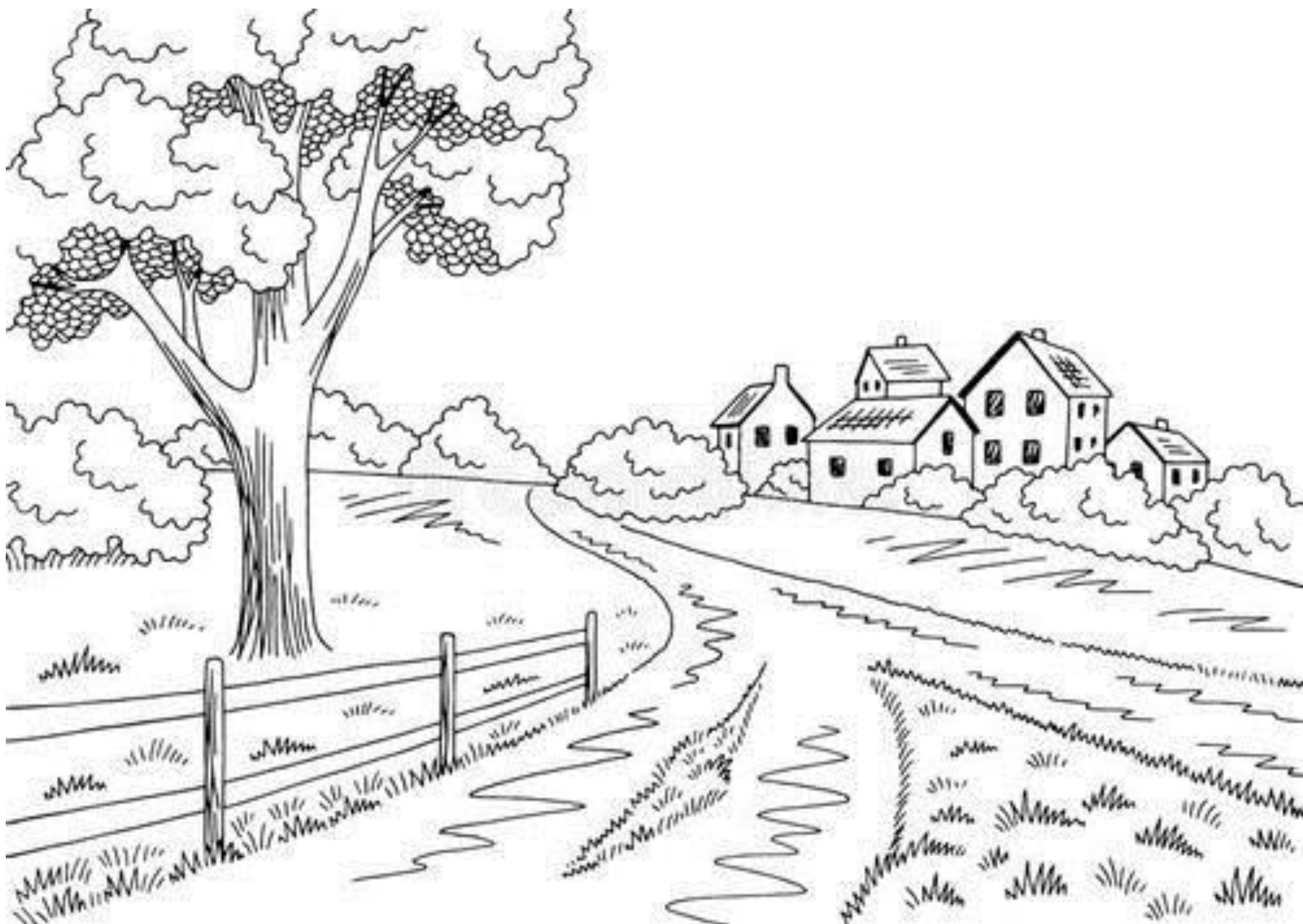
消防救援机制

- 统筹镇域各类消防设施布局，完善镇政府驻地消防设施布局
- 在小学路设置1处消防站，五马镇工业园、中心村根据需求各配置消防设施。

05

镇政府驻地规划

1. 城镇空间结构
2. 道路交通规划
3. 公服设施规划
4. 公共空间和绿地系统规划



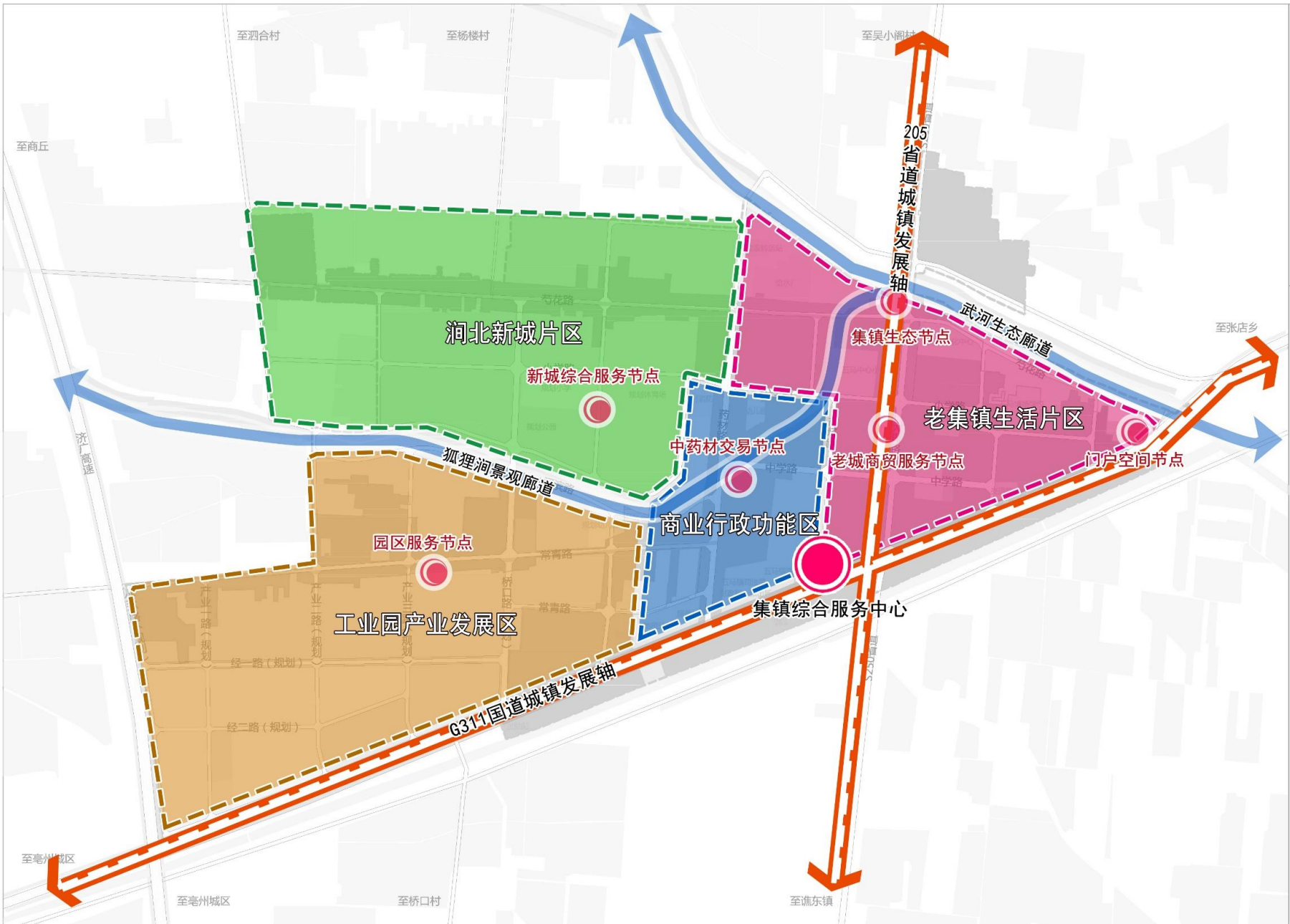
5.1 城镇空间结构

“南控、北联、东优、西拓”

构建：“一心两轴、两廊四区多点”城镇空间结构

形成组团化“沿河发展”城镇框架，保障产业用地空间，促进功能组团与城市中心布局耦合

- **一心**：集镇综合服务中心核；
- **两轴**：G311国道城镇发展轴；S205省道城镇发展轴；
- **两廊**：狐狸涧、武河生态景观廊道交通；
- **四区**：老集镇生活片区、商业行政功能区、润北新城片区、工业园产业发展区、；
- **多点**：片区组团中心节点



5.2 道路交通规划

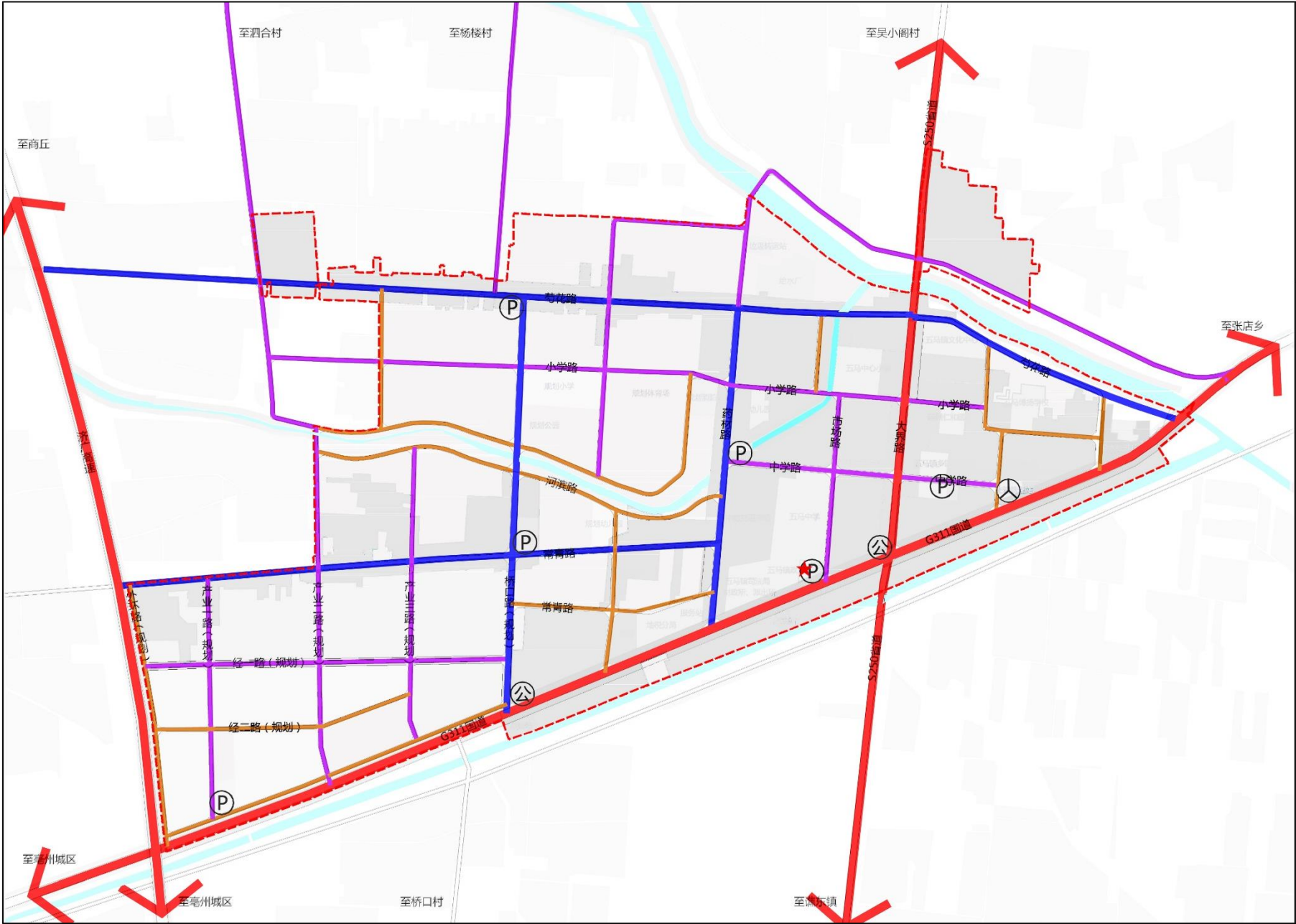
优化道路交通体系，延续肌理，合理组织交通

规划建设镇政府驻地环路，构建特色内环、十字主干道的骨干交通网，将S250省道、G311国道作为对外交通的重要通道。合理布局交通联系通道，有序实现过境交通与镇政府驻地交通分离。

按照“小街区、密路网”的理念，优化镇政府驻地的总体规划路网结构与布局，增加次支路网密度，构建“主干路、次干路、支路”三级道路系统，形成结构合理、功能清晰、高效便捷的道路网络。

- 完善次干路网、织补支路网
- 优化镇区道路交叉口
- 完善城乡公交线网
- 建设社会停车场站设施
- 建设“生态绿廊”活力慢道

类型	道路名称
三横	芍花路、常青路、G311国道
五纵	外环路（规划）、产业二路（规划）、桥口路（规划）、药材路、大界路

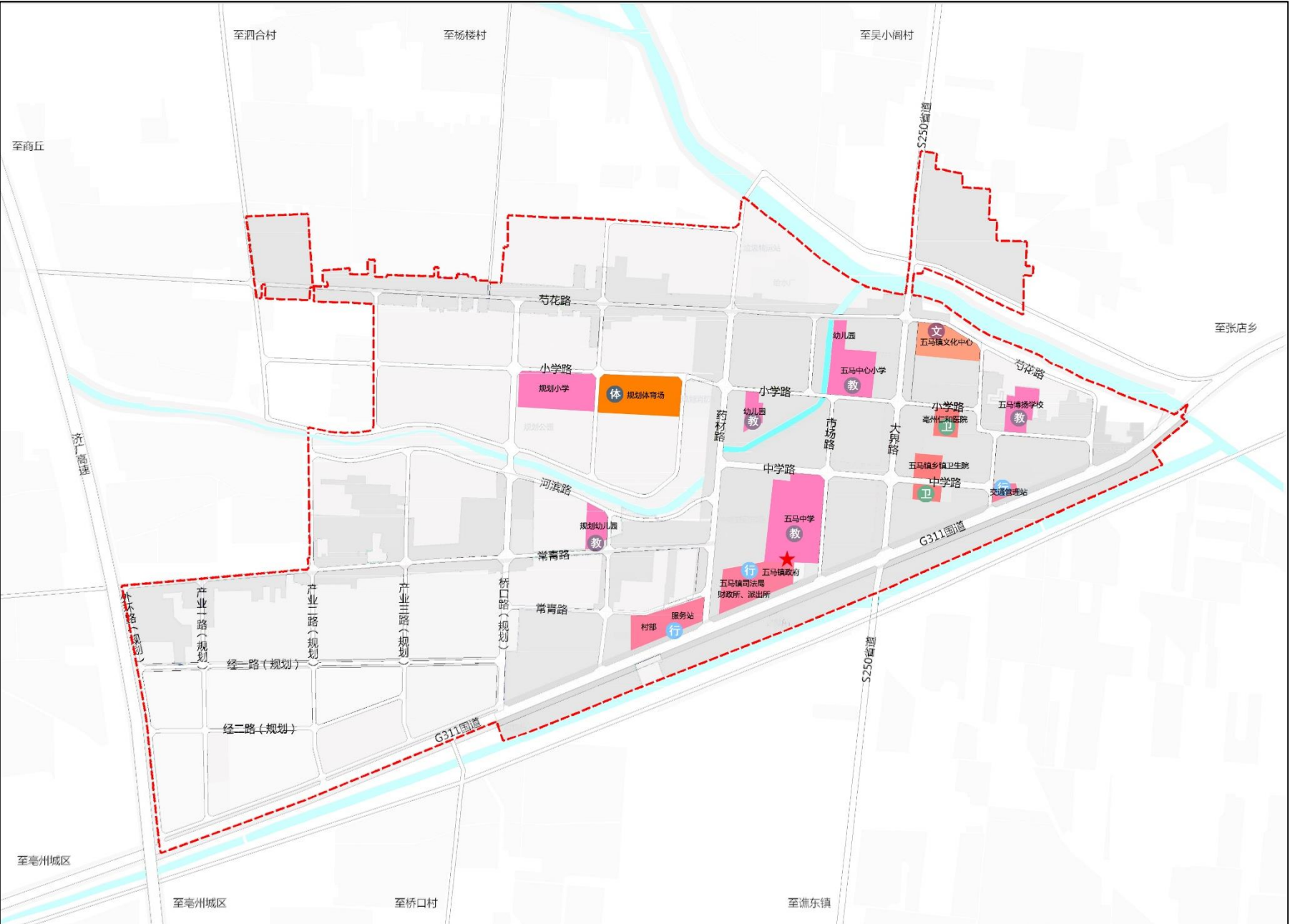


5.3 公服设施规划

根据镇政府驻地规模和镇公共服务设施配建要求，构建城镇生活圈体系。

立足服务乡镇和实际人口，以“完善体系、增加数量、提高品质、均衡布局、弹性预留”为原则，优化公共服务设施配置，重点完善文化设施、教育设施、体育设施、医疗卫生设施、社会福利设施。

- **教育设施**：依据社区生活圈规范，提升中小学教育设施，规划一所小学，规划1所幼儿园
- **文化设施**：完善提升五马文化中心，支撑五马镇文化馆建设项目
- **体育设施**：规划一处综合体育场，结合集镇空闲地、公园绿地，统筹规划社会运动场地等
- **医疗卫生设施**：支撑五马镇中心医院、社区卫生服务中心等建设空间，提升医院检测和诊治能力；
- **社会福利设施**：支持集镇构建“一老一小”服务。推进建立基本殡葬服务保障制度。

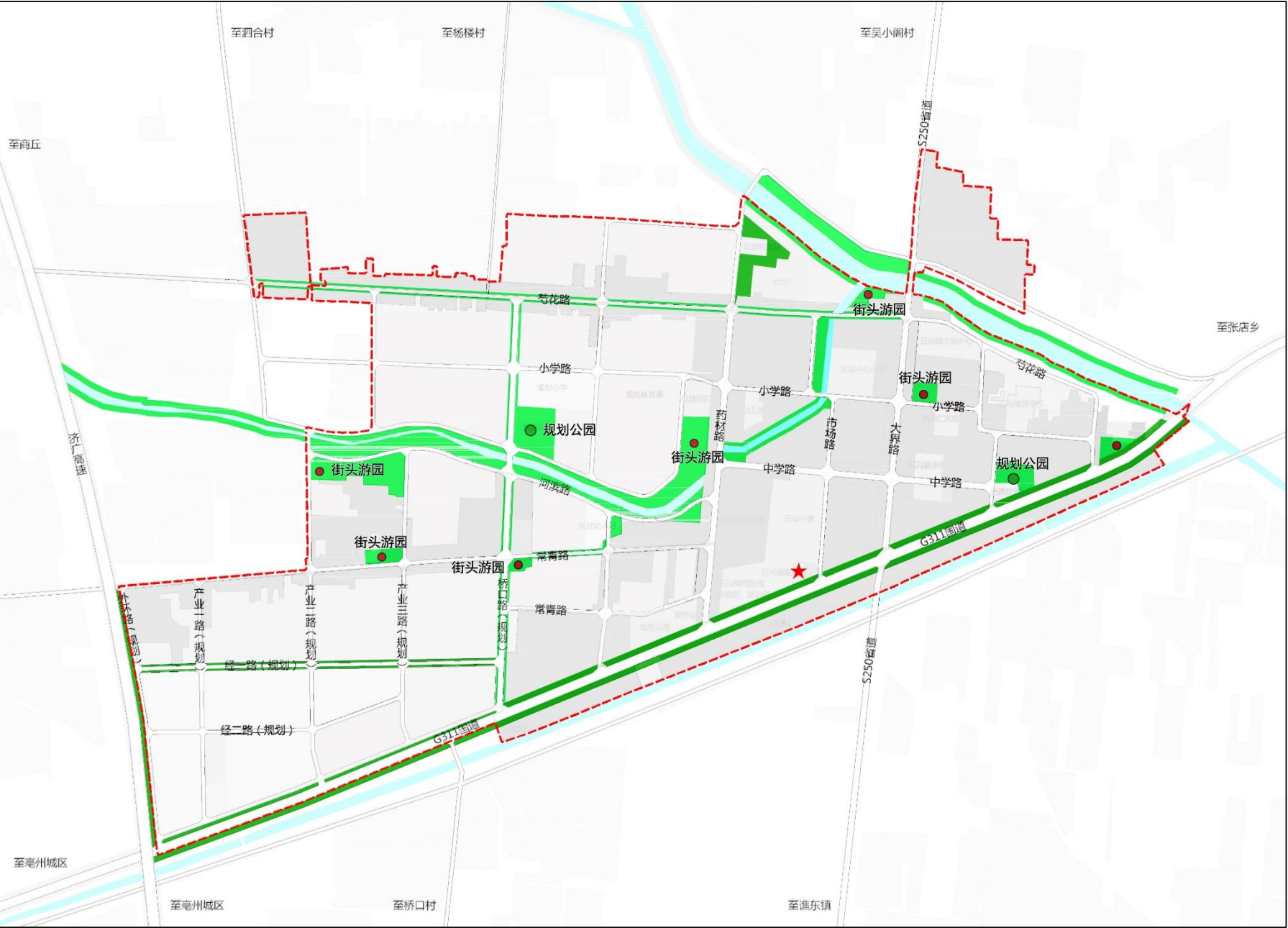


5.4 公共空间和绿地系统规划

构建“社区公园—游园（口袋公园）”多要素多层次的公园体系

立足园林城镇建设导向，构建一体化、网络化的生态绿地系统和休闲游憩系统，优化新增绿地开敞空间布局。

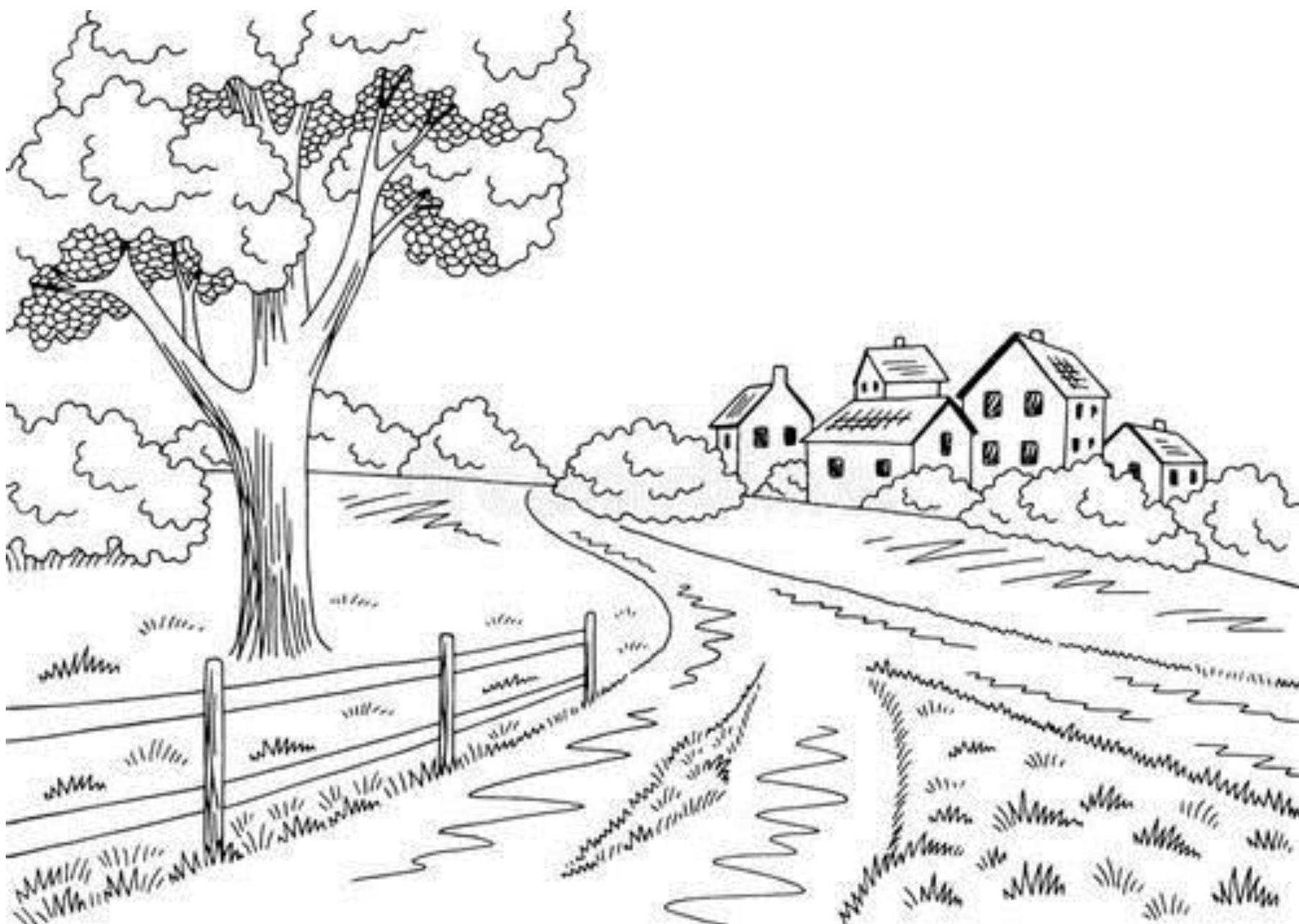
规划建设社区公园2处，按照社区生活圈布局建设社区公园。优先补齐的主干道两侧绿地，结合城市更新，以“见缝插针”的方式增加街头绿地空间，建设街头游园（口袋公园）。



06

强化实施保障

1. 规划传导
2. 实施保障



6.1 规划传导

安徽省国土空间规划

传导 ↓ 落实

亳州市国土空间总体规划

传导 ↓ 落实

谯城区五马镇国土空间总体规划

传导落实 协调

详细规划

- 城镇开发边界内：详细规划
- 城镇开发边界外：村庄规划

- 特定行业、区域专项规划
- 周边县市乡镇国土空间规划



6.2 实施保障

- 01

健全规划管控机制

以控制线管控、用途管控及指标管控为核心，切实保障国土空间统一用途管制。
- 02

强化规划实施与监督管理

建立规划实施监测评估预警机制，并对规划的目标实现、空间落实及其它重大问题开展定期评估。
- 03

完善规划实施决策机制

借助高水平专家团队编制规划，参与规划管理，提高坝心镇规划实施管理水平。
- 04

建立健全规划监督机制

规划和实施应接受同级人大、政府、社会舆论和公众的监督。
- 05

财政政策机制

规划的编制、修订、监测及管理所需的经费应作为专项经费支出列入政府年度财政预算。

意见反馈

一、公示时间

2024年12月1日—2024年12月31日

二、公示平台

1.网站:亳州市人民政府政务公开平台

三、公众反馈途径

1.电子邮箱 : wumazhen@163.com

2.书信地址 : 谯城区五马镇人民政府