

# 亳州市谯城区古城镇国土空间总体规划 (2021-2035年)

公众征求意见稿

亳州市谯城区古城镇人民政府

2024年11月

# 前言

## PREFACE

建立国土空间规划体系并监督实施是党中央、国务院的重大决策部署。国土空间规划是国家空间发展的指南、可持续发展的蓝图，也是各类开发保护建设活动的基本依据。在国家生态文明建设和国土空间规划体系改革大背景下，按照国家、省、市、县（区）的要求，亳州市谯城区古城镇组织编制《亳州市谯城区古城镇国土空间总体规划（2021-2035年）》，（以下简称《规划》）。

《规划》是对省、市、县（区）国土空间总体规划及空间发展战略的细化落实，是古城镇国土空间开发和保护的蓝图和总体行动纲领。《规划》坚持统筹发展与安全，从古城镇实际出发，发挥自身区位优势及产业特色，基于资源环境承载力，对古城镇的保护、开发、整治进行整体的空间谋划，优化农业、生态、城镇功能空间，构建国土空间规划开发保护新格局，为安徽省、亳州市和谯城区重大战略部署落地实施提供空间保障，以期为下一步国土空间用途管制提供基本依据。



# 目录 | CONTENTS

## 01 规划总则

- 1.1 规划范围与期限
- 1.2 古城镇概况

## 02 目标愿景

- 2.1 发展定位
- 2.2 发展目标

## 03 国土空间格局

- 3.1 开发保护总体格局
- 3.2 划定规划分区与布局
- 3.3 严格落实三条重要控制线

## 04 自然资源保护和利用

- 4.1 农业空间保障
- 4.2 生态空间保护
- 4.3 镇村空间开发利用

## 05 支撑体系

- 5.1 产业发展规划
- 5.2 综合交通体系
- 5.2 公共服务体系
- 5.3 市政基础设施
- 5.4 安全韧性与防灾

## 06 生态及历史

- 6.1 生态修复与国土综合整治
- 6.2 历史文化保护与特色风貌塑造

## 07 镇政府驻地规划

- 7.1 城镇空间格局
- 7.2 公共管理与公共服务设施规划
- 7.3 道路交通规划
- 7.4 公用设施规划

## 08 规划传导与实施

- 8.1 规划传导体系
- 8.2 近期建设计划
- 8.3 规划实施保障



# 01

## 规划总则

1.1 规划范围与期限

1.2 古城镇概况



# 1.1 规划范围与期限



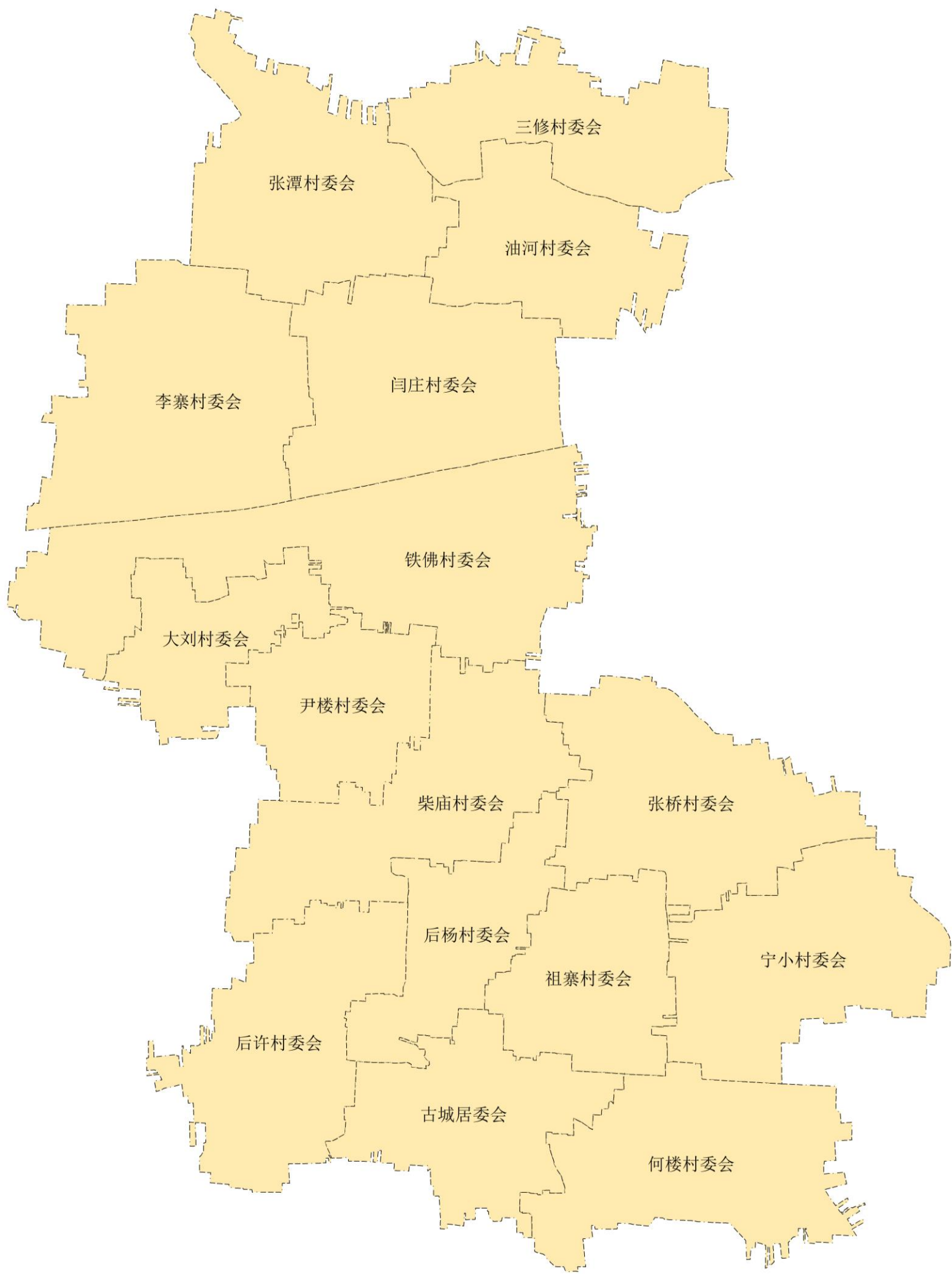
## 规划范围

- 规划范围包括古城镇行政辖区内全部国土空间。
- 规划层次包括镇域和镇区两个层次。镇域包括1个社区、14个行政村，国土总面积96.89平方千米；镇区范围包括古城社区、后杨村、祖寨村、何楼村内的城镇集中建设区，面积约3.24平方千米。



## 规划期限

- 本规划期限为2021年至2035年，其中基期年为2021年，近期年至2025年，目标年至2035年，远景展望至2050年。



规划范围图



# 1.2 古城镇概况

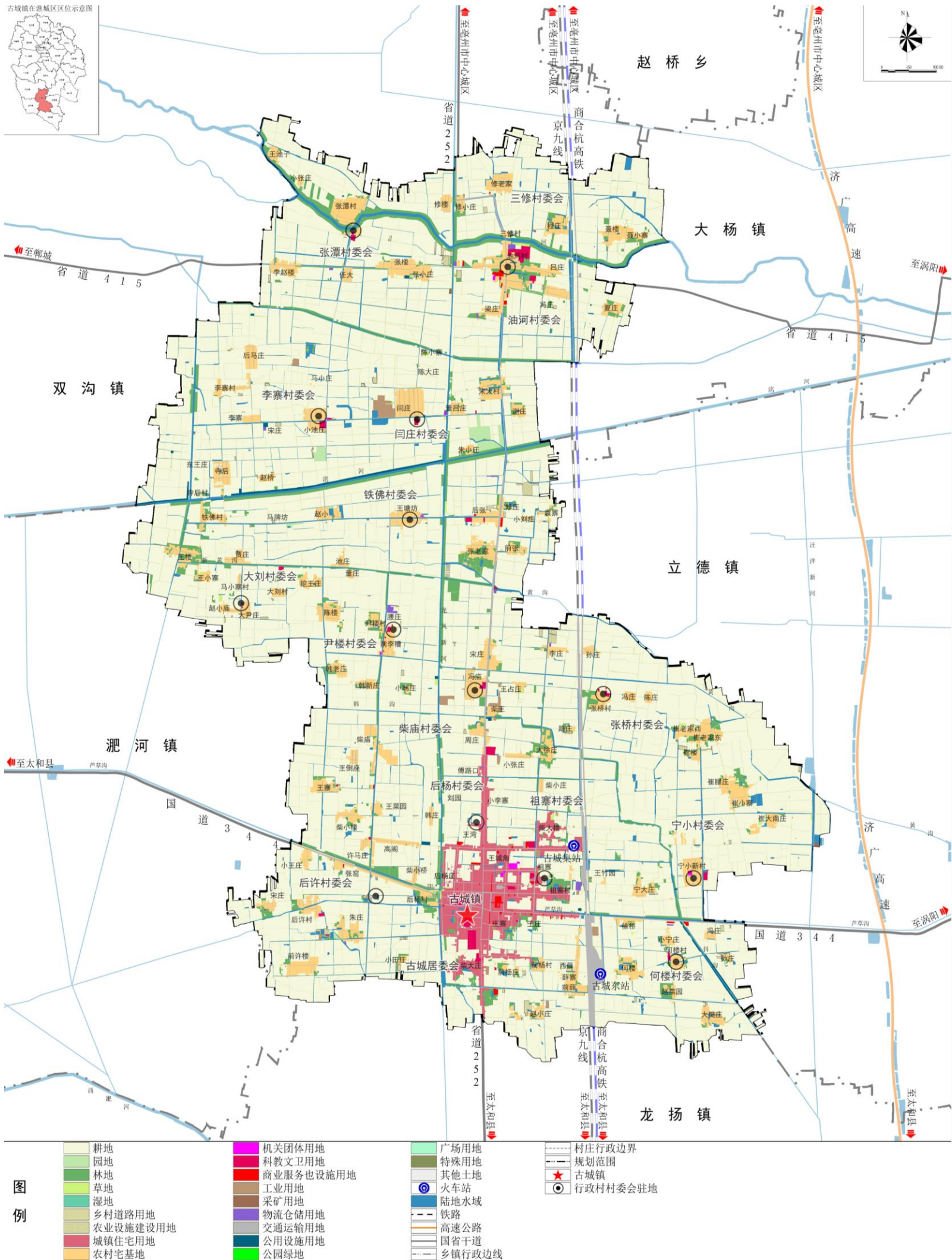


## 社会经济



## 底图底数

- 2020年全镇常住人口4.17万人，其中居住在镇区范围的人口约1.12万人，城镇化率26.91%。
- 2020古城镇年财政税收780万元，吸引投资3.2亿。
- 古城镇国土面积9689.34公顷，农用地面积为7349.51公顷、占比75.85%；生态用地769.91公顷，占比7.95%；建设用地2920.65公顷，占比22.24%；其他用地34.36公顷，占比0.35%。



镇域国土空间用地用海现状图

# 02

## 目标愿景

2.1 发展定位

2.2 发展目标





## 2.1 发展定位



亳州市谯城区南部**节点城镇**，以现代农业种植为主导，商贸物流、精深加工为特长的**特色城镇**。

## 2.2 发展目标

2025

- 国土空间开发保护格局得到优化，城乡人居环境明显改善，全社会绿色转型成效明显。
- “千年古镇”品牌进一步突出，现代化农业产业园进一步完善，农业发展进一步强化。

2035

- 国土空间格局全面形成，国土空间治理体系和治理能力得到全面提升；进一步**筑牢“皖北粮仓”**要求；
- 城乡区域发展差距和居民生活水平差距显著缩小，基本公共服务实现均等化；
- 实现基层社会治理体系和治理能力现代化，全面建设成为**亳州市重要商贸重镇**。

2050

- 建成**亳州市重要的粮食生产基地**；
- 形成生态优美、经济发达、文化繁荣、人民富裕、社会和谐的美丽乡镇。社会主义现代化的宜居、韧性、智慧的乡镇。



# 03

## 国土空间格局

3.1 开发保护总体格局

3.2 划定规划分区与布局

3.3 严格落实三条重要控制线



# 3.1 开发保护总体格局

## 构建 “一主一副，两轴三带，四区多点” 的总体格局

### 一主两副

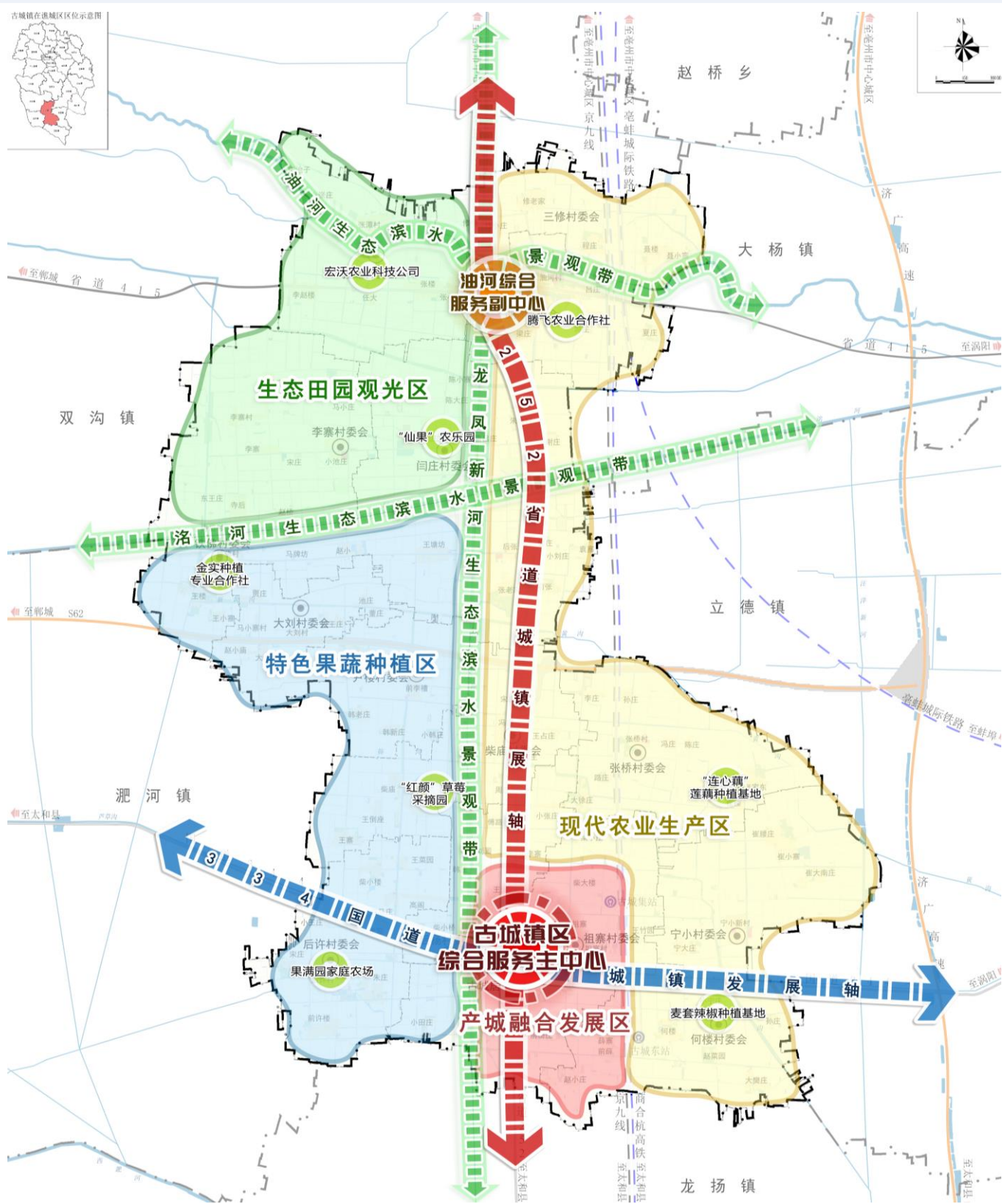
- 一主：古城镇区形成的镇域政治、经济、文化中心。
- 一副：油河集形成镇域副中心。

### 两轴三带

- 两轴：依托344国道、252省道形成的两条城镇发展轴。
- 三带：沿油河、洛河和龙凤新河打造的三条生态滨水景观带。

### 四区多点

- 四区：产城融合发展区、现代农业生产区、特色果蔬种植区、生态田园观光区。
- 多点：多个城镇发展节点。



镇域国土空间总体格局规划图



## 3.2划定规划分区与布局

落实市级国土空间总体规划的要求，根据古城镇国土空间资源分布，落实国土空间保护与利用的管控意图，划定规划分区。古城镇划分为生态控制区、农田保护区、城镇发展区、乡村发展区4类一级规划分区，细分8类二级分区。各分区明确国土空间利用主导方向，对全域国土空间保护开发做出综合部署和总体安排。

### 农田保护区



面积60.31平方千米。均为永久基本农田集中区，是永久基本农田相对集中，需要严格保护的区域。

### 生态控制区



面积0.0005平方千米。主要位于生态保护区外围、生态服务功能较重要、生态环境较敏感地区，采取“名录管理+约束指标+分区准入”相结合的方式细化管理规定。

### 城镇发展区



面积3.25平方千米。主要分布在镇区等区域。区内实行“详细规划+规划许可”的管制方式，按照城镇集中建设区、城镇弹性发展区、特别用途区进行分类管理。

### 乡村发展区



包括村庄建设用地和除以上区域以外的国土空间，面积33.28平方千米。区内以促进农业和乡村特色产业发展、改善农民生产生活条件为导向，村庄建设用地和各类配套设施用地，按照户均村庄建设用地指标进行管控。

### 3.3 严格落实三条重要控制线

#### 耕地和永久基本农田保护红线

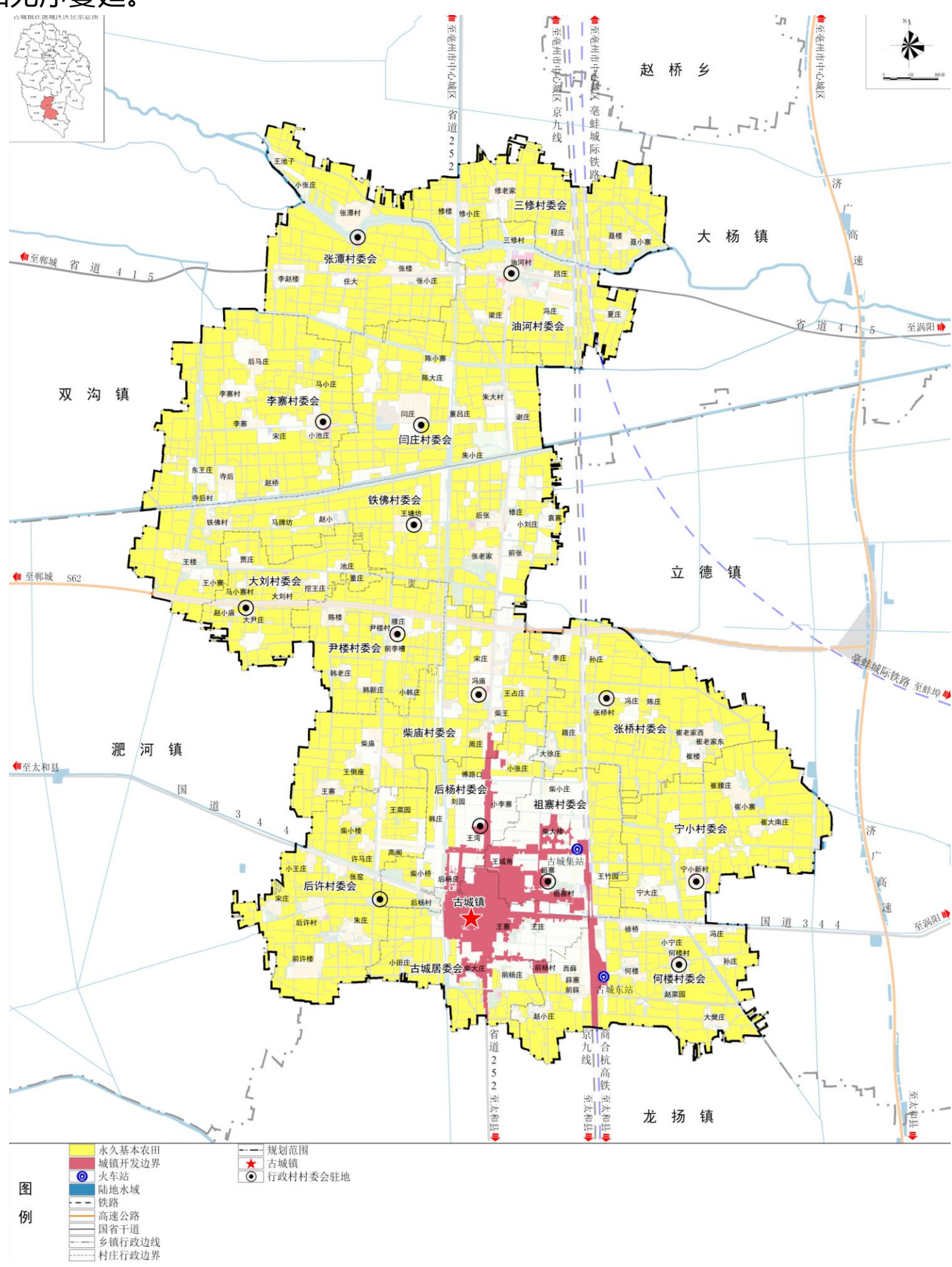
严格落实耕地和永久基本农田保护红线，保障区域粮食安全。规划至2035年，古城镇耕地保有量不低于7053.33公顷，永久基本农田保护面积不低于6030.97公顷。

#### 城镇开发边界

划定城镇开发边界324.51公顷，强化城镇开发边界对开发建设行为的刚性约束作用，防止城镇盲目扩张和无序蔓延。

#### 生态保护红线

落实“三区三线”划定成果，古城镇不涉及生态保护红线。



镇域国土空间控制线规划图



# 04

## 自然资源保护和利用

4.1 农业空间保障

4.2 生态空间保护

4.3 镇村空间开发利用



## 4.1 农业空间保障

### 耕地保护

#### 1 落实最严格的耕地保护制度，严守耕地和永久基本农田保护红线

落实上位规划耕地保护目标7053.33公顷，永久基本农田保护面积6030.97公顷。坚决遏制耕地“非农化”，严格管控耕地“非粮化”。

#### 2 多途径补充耕地，稳定耕地数量

严格耕地“占补平衡”，通过农用地整理、农村建设用地整理和未利用地开发等多途径补充耕地。实施耕地进出平衡，严格控制耕地转为其他农用地，各类非农建设选址布局尽量不占或少占耕地。

#### 3 以小田并大田为重点，优化耕地布局

以田块置换合并、破碎化田块整合、高标准农田建设、耕地提质改造等项目为重点，加大对低质、低产和碎片化耕地的连片综合改造实现耕地地力保持或持续提高。

## 4.2 生态空间保护

### 湿地资源保护利用

加强油河、洺河及龙凤新河等河流水道的保护管理，构建流域相济、多线连通、多层循环、生态健康的水网体系。



### 林业资源保护利用



加强森林资源保护，开展造林绿化工程，适当提升林地资源总量，对生态公益林实行严格保护。到2035年，林地面积不低于300.87公顷。



## 4.3 镇村空间开发利用

按照**集聚提升、城郊融合、特色保护**三种类型，统筹乡村开发和保护，推进城乡融合发展，分类确定差异化的规划和管控规则。

### 4个 城郊融合类村庄

划定古城社区、祖寨村、后杨村及河楼村为城郊融合类村庄。支持在原有基础上有序推进村庄改造提升，激活产业、优化环境、提振人气、增添活力，建设宜居宜业美丽村庄。允许适度优化村庄建设用地规模。

城郊  
融合

### 4个 集聚提升类村庄

划定尹楼村、大刘村、闫庄村及铁佛村为集聚提升类村庄。加快城乡产业融合发展、基础设施互联互通、公共服务共建共享，在形态上保留传统风貌，优化城市一二三产融合产业布局。

集聚  
提升

### 7个 集聚提升类村庄

油河村、张桥村、张潭村（含三修村）、后许村、柴庙村、宁小村及李寨村为特色保护类村庄。加强保护村庄的传统选址、格局、风貌以及自然和田园景观等整体形态和环境，全面保护文物古迹、历史建筑、传统民居等传统建筑，加快改善村庄基础设施和公共环境，合理利用村庄特色资源，保障乡村旅游和特色产业发展。

特色  
保护

按照安全优先、适度集聚、配套完善、服务生产的原则，在充分尊重村民意愿的基础上，各自然村可分为**提升型、稳定型、收缩型和撤并型**四类。

# 05

## 支撑体系

- 5.1 产业发展规划
- 5.2 综合交通体系
- 5.3 公共服务体系
- 5.4 市政基础设施
- 5.5 安全韧性与防灾



## 5.1 产业发展规划

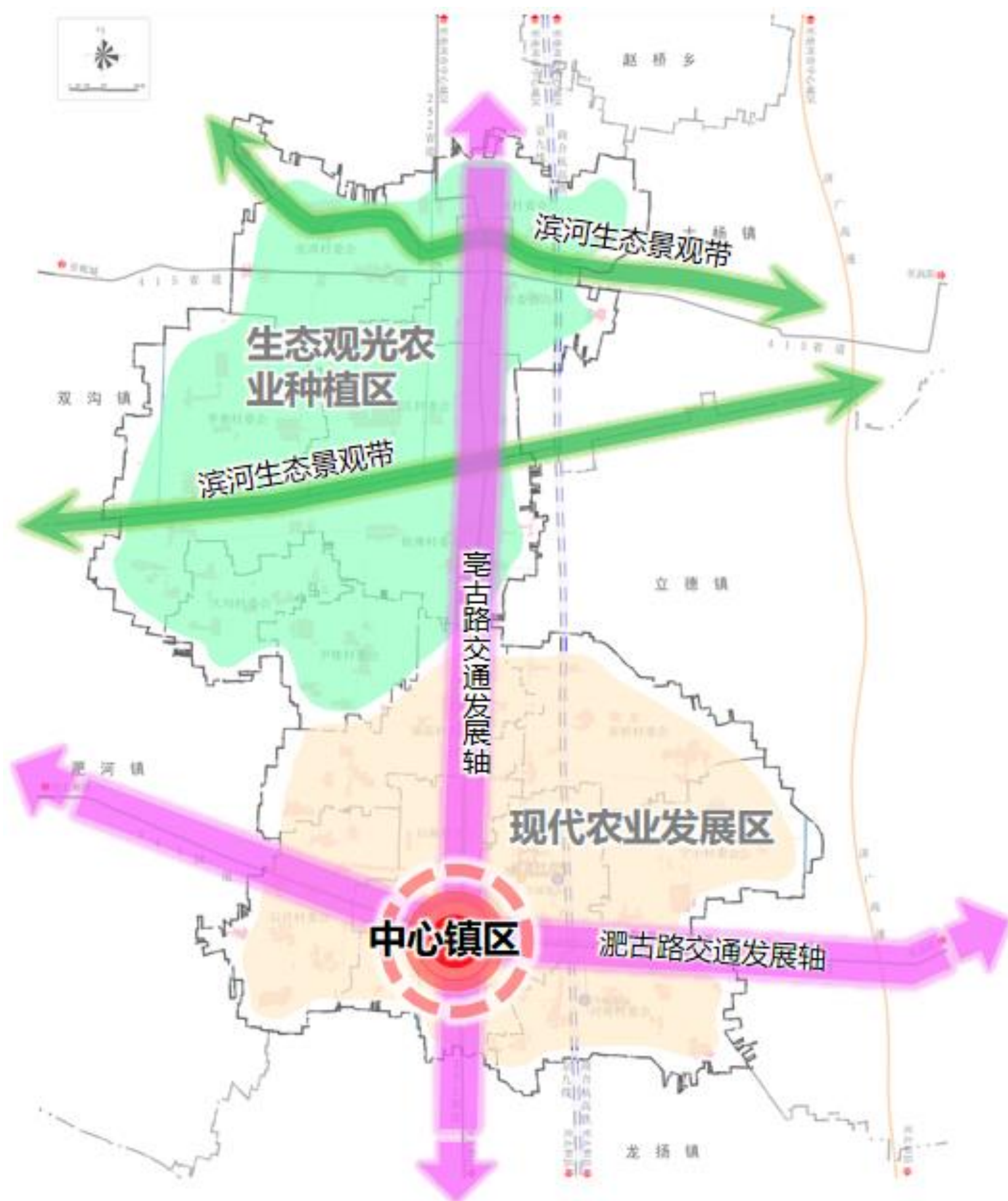
### 规划形成“一心两轴两带两片区”的产业空间布局

**一心：**古城镇镇区；

**两轴：**依托亳古路、淝古路主要对外交通道路形成城镇发展轴；

**两带：**依托亳古路、淝古路主要对外交通道路形成城镇发展轴；

**两片区：**即生态观光农业种植区、现代农业发展区。



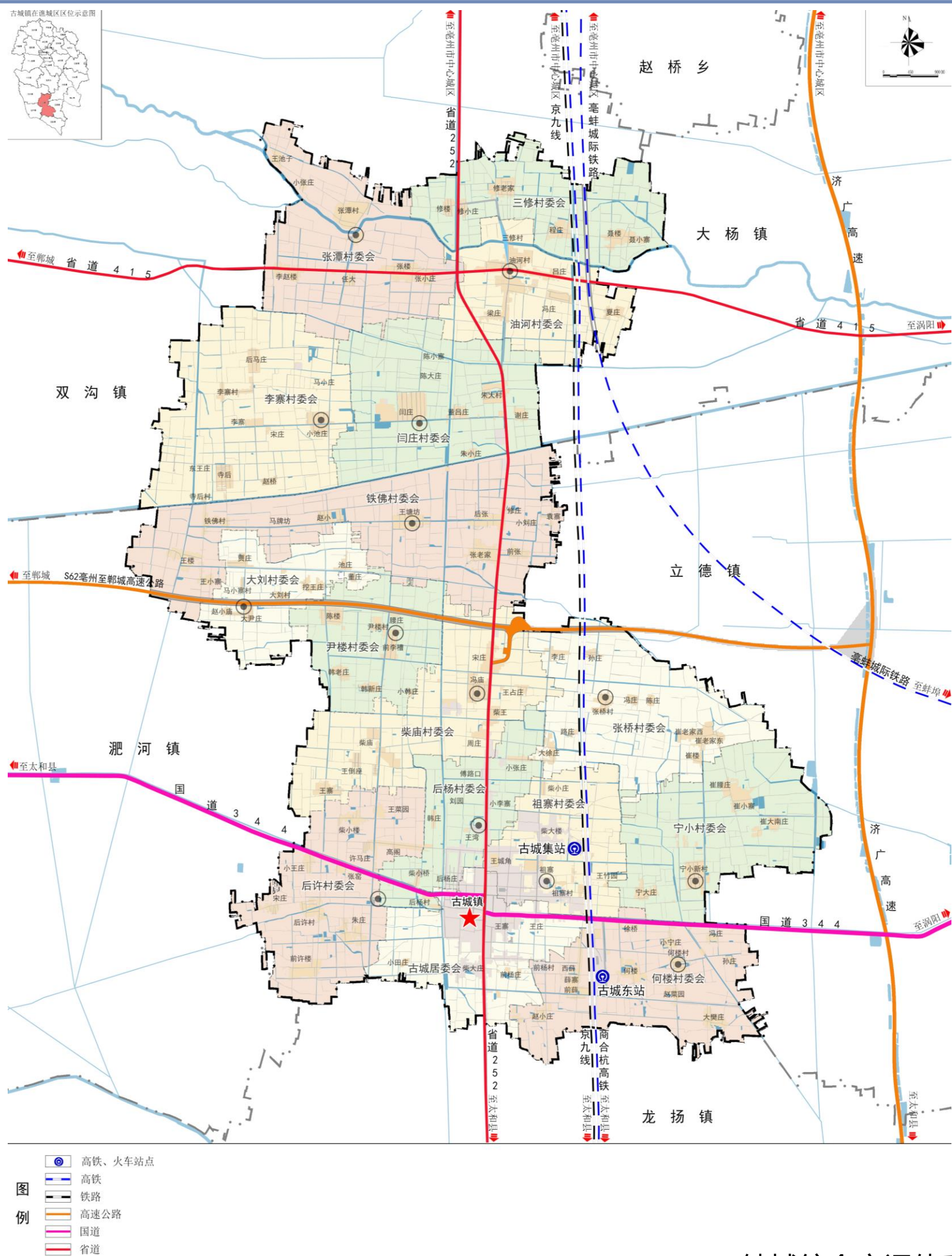
镇域产业布局规划图



# 5.2 综合交通体系

## 规划形成“两铁、两高、三公路”的交通格局

- 两铁：**即京九铁路和商合杭高铁；
- 两高：**即济广高速公路、亳州至禅城高速公路（在建）；
- 三公路：**344国道、415省道，252省道。



镇域综合交通体系规划图



## 5.3 公共服务体系

### 构建体系完善、城乡均等的城乡居民公共服务体系

古城镇公共服务设施按“集镇社区生活圈-村/组社区生活圈”两级层级镇村公共服务体系配置。



#### 幼有善育，学有优教

建设高质量教育体系，推动义务教育从均衡发展迈向城乡一体化。



#### 文有享阅，体有康健

按镇级和村级两级进行配置文化设施，构建完善、多元、共享的公共体育服务体系。



#### 弱有众扶，病有良医

完善公共卫生服务体系与社会福利设施体系。



#### 老有善养，故有托殓

保留并改造提升现状的养老院，提升养老院的服务能力和水平。完善殡葬服务体系。

# 5.4 市政基础设施



**给水：**由油河地表水厂集中供水，将现有古城自来水厂转为应急备用水厂。



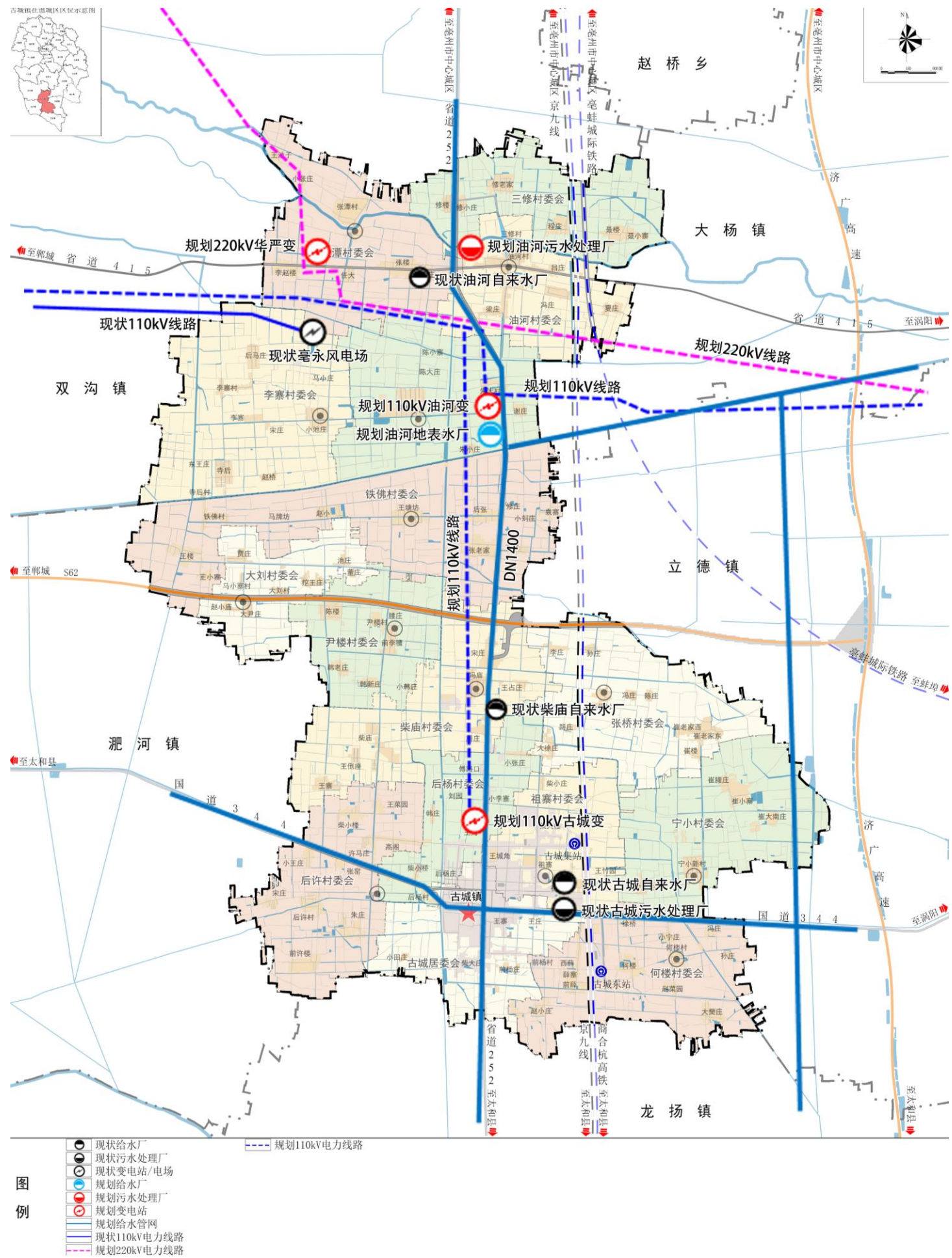
**排水：**镇区、中心村生活污水治理设施全覆盖。



**电力：**规划保留毫永风电场，新增220kV华严变、110kV油河变、110kV古城变，退运35KV古城变，中心村及自然村设置变电所（或配电房），10千伏配电线路结合村镇道路进行布置。



**燃气：**远期以天然气为主气源，LPG作为辅助气源，其中天然气为管道供应。



镇域基础设施规划图

## 5.4 安全韧性与防灾规划

全镇地震基本设防烈度为7度，重要建筑物与基础设施按高一级设防。

防震  
规划

1

2

防洪  
排涝

规划油河、洛河防洪标准为20年一遇，排涝标准为5年一遇。镇区防洪按20年一遇洪水标准设防，排涝标准为10年一遇24小时暴雨不成灾。农村居民点防洪按10年一遇洪水标准设防，排涝标准为3~5年一遇。

保留并扩建现状的消防站，全部中心村建成微型消防站，配备相应消防设施。

消防  
规划

3

4

人防  
规划

人均人防工程面积不小于1.0平方米，防空警报实际覆盖率100%，人防骨干工程、配套工程布局合理，掩蔽工程质量满足掩蔽需求。

强化对居民点及周边农业生产空间的管控，对大规模、高密度动物养殖、交易场所加强选址论证，设定邻避要求、卫生隔离要求、污水处理要求及通风净化要求，严格控制潜在传染源。

公共卫  
生防疫  
体系

5



# 06

## 生态及历史

6.1 生态修复与国土综合整治

6.2 历史文化保护与特色风貌  
塑造



# 6.1 生态修复与国土综合整治

## 生态修复

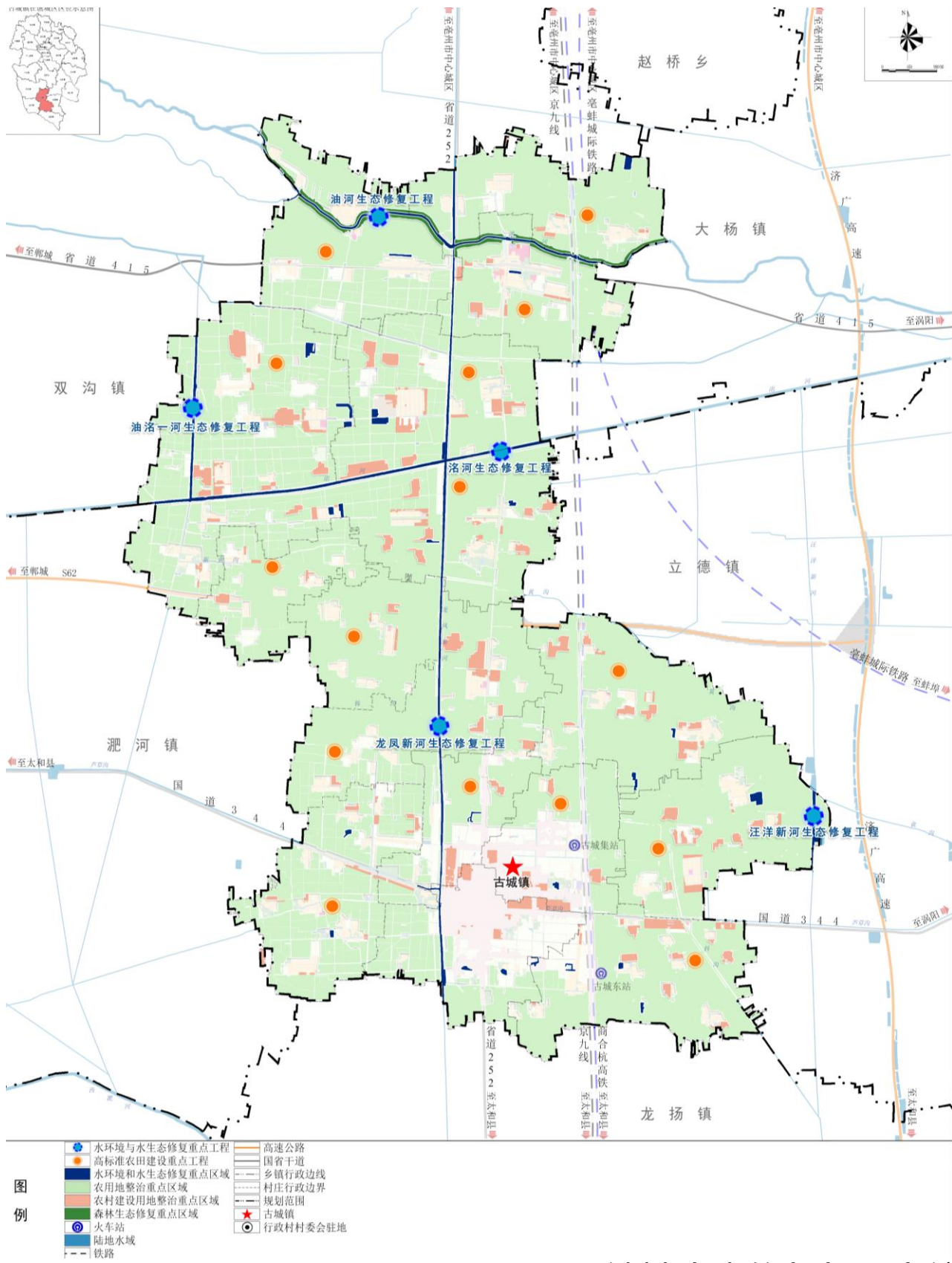
**水土流失重点治理区：**重点加强农田防护林建设、侵蚀沟综合治理等。

**水环境和水生态修复重点区：**实施油河、洛河、龙凤新河以及大型坑塘水域进行清淤疏通。

## 国土综合整治

**农用地整治：**通过宜农未利用地开发0.37公顷、田坎平整9.97公顷、农用地复垦60.94公顷，预计可增加耕地28.62公顷。建设高标准农田约88.43公顷。

**乡村建设用地整治：**计划搬迁撤并村庄共162.27公顷，涉及农村人口180人。复垦为耕地150.08公顷，林地5.13公顷，园地7.06公顷。



镇域生态修复与国土综合整治规划图



## 6.2 历史文化保护与特色风貌塑造

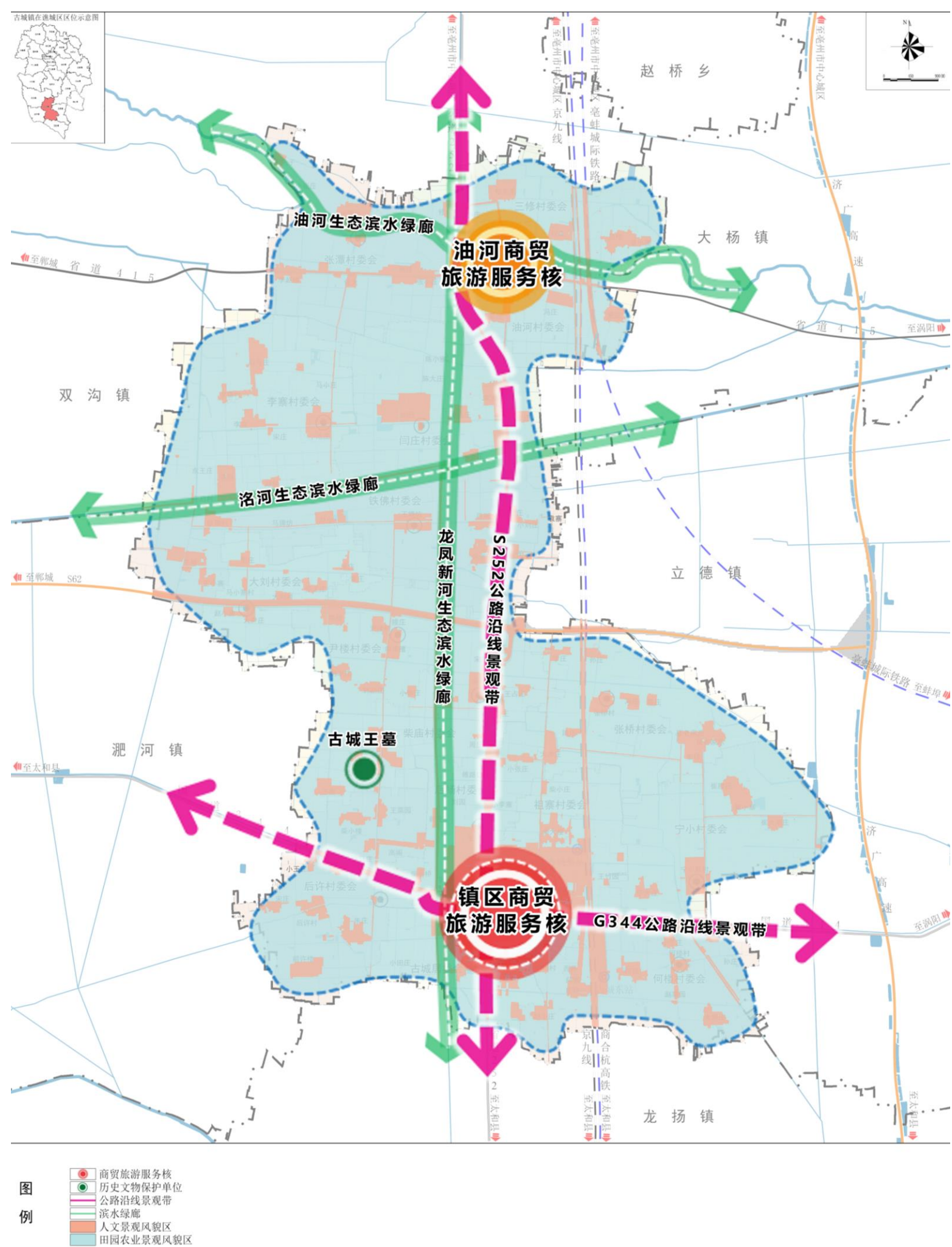
景观风貌定位：**千年思善故国，辽阔皖北平原**

构建**“两带两区多廊”**的魅力城乡风貌格局

**两带：**沿344国道、252省道景观轴；

**两区：**人文景观风貌区、田园农业景观风貌区；

**多廊：**以油河、洛河、龙凤新河等河流水系形成滨水绿廊。



镇域历史文化保护与特色风貌规划图



# 07

## 镇政府驻地 规划

7.1 城镇空间格局

7.2 镇区规划布局



## 7.1 镇区空间格局

### 镇区构建“一带两轴，一心四组团”的空间结构格局

**一带：**龙凤新河生态滨水景观带。

**两轴：**沿344国道形成的镇区发展主轴和沿252省道形成的镇区发展次轴。

**一心：**以镇政府及公共服务设施所在区域形成综合服务中心。

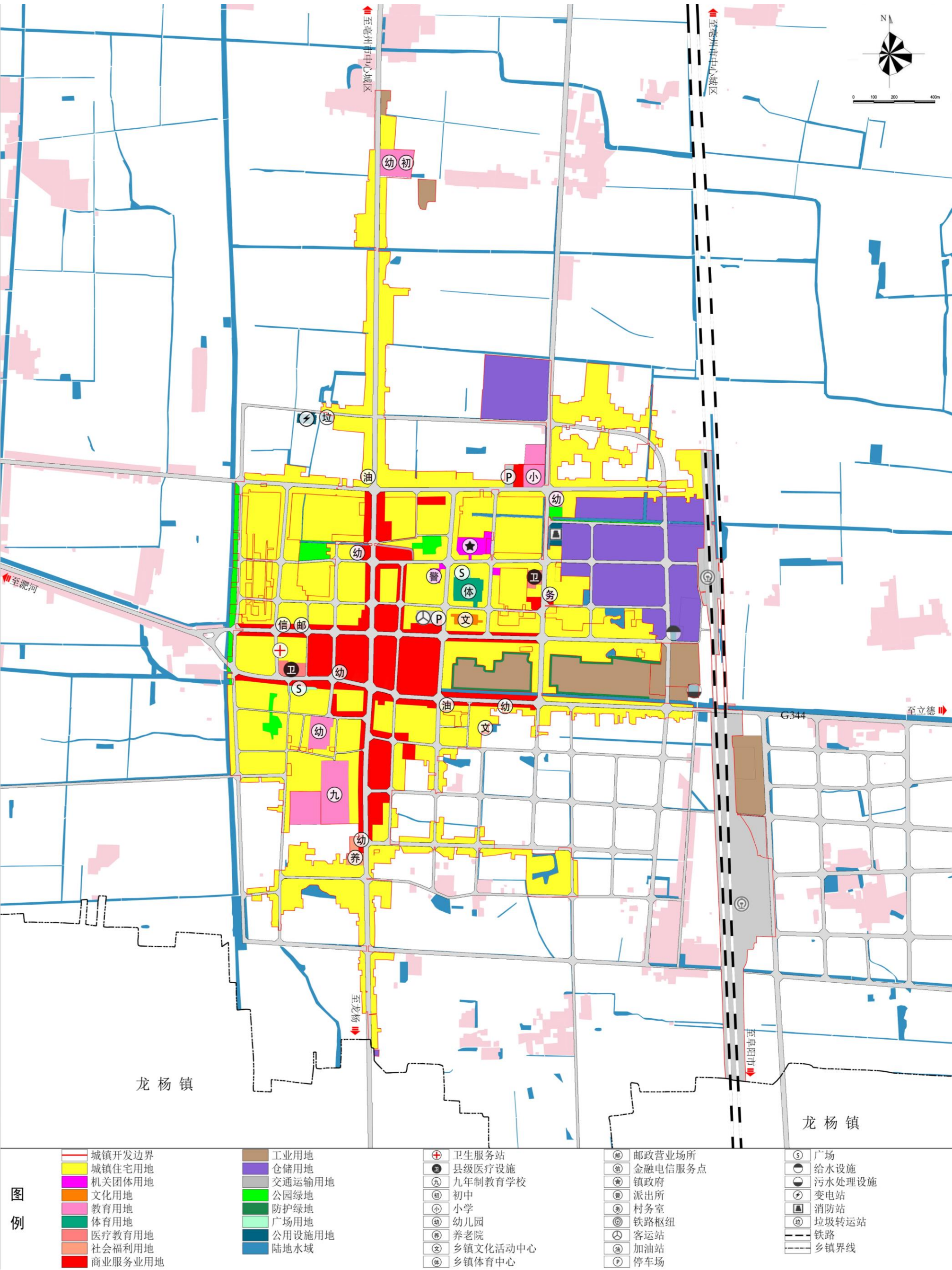
**四组团：**东部产业组团、中部的综合服务组团、北部居住组团和南部居住组团。



镇区空间结构图



# 7.2 镇区规划布局



镇区用地布局规划图





# 规划传导与 实施

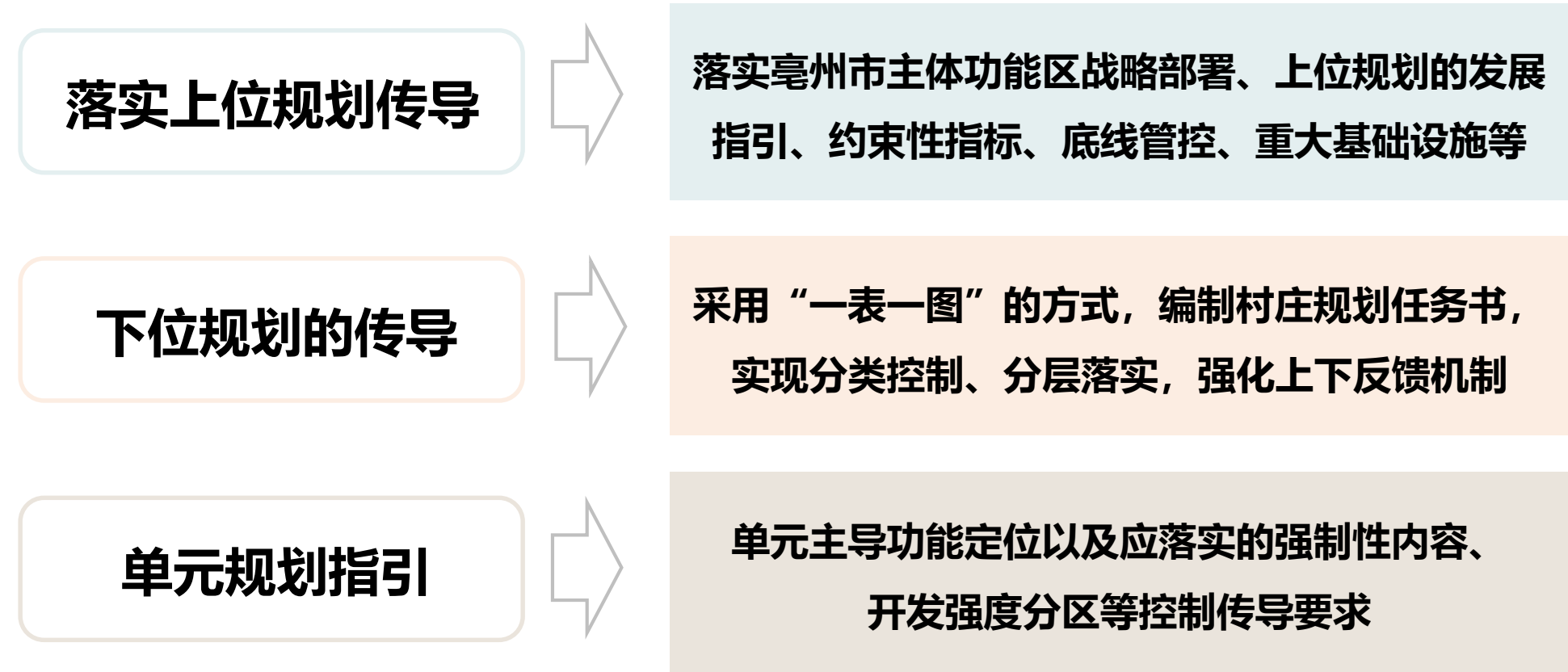
8.1 规划传导体系

8.2 近期建设计划

8.3 规划实施保障



## 8.1 规划传导体系



## 8.2 近期行动计划

树立项目清单	项目分级分类	制定实施计划
<div>落实市县重大项目、乡镇域建设项目、乡镇政府驻地建设项目。合理纳入国土空间规划体系。</div>	<div>按照项目类别及实施时间，对重点项目进行分级分类。</div> <div>优先保障民生以及基础设施类项目。</div>	<div>根据项目选址范围或拟选址范围，衔接国土空间规划，保障重点项目诉求。</div>

## 8.3 规划实施保障



为了进一步提高规《规划》的科学性、可实施性，现进行规划草案公示，广泛听取各方意见，凝聚公众智慧。

## 公示渠道

政府官网：亳州市谯城区人民政府

微信公众号：谯城发布××××××××××××××××

## 公众意见提交途径

电子邮箱：××××××××××××××××

邮寄地址：××××××××××××××××（收）

（意见反馈时请注明“亳州市谯城区古城镇国土空间总体规划意见建议”字样，请注明联系人和联系方式，单位反馈意见应加盖公章）

本规划所有数据和内容以最终批复为准。  
部分图片来源于网络，如涉及版权问题，请与谯城区自然资源局联系。