

客运站（场）经营许可

办事指南

1 快速指引

事项名称	客运站（场）经营许可	实施主题	谯城区交通运输局
受理条件	（一）客运站经验收合格；（二）有与业务量相适应的专业人员和管理人员；（三）有相应的设备、设施；		
咨询电话	0558-5522050	监督电话	0558-5522551
承诺时限	1个工作日	办理时间	工作日 上午08:30-12:00, 下午14:00-17:30
办理地点	1. 政务服务中心 亳州市谯城区花戏楼与香附路交叉口西南角谯城区政务服务中心二楼交通运输综合窗口		
预约方式	无		

2 基本信息

目录清单名称	道路旅客运输站（场）经营许可	目录子项名称	无
事项名称	客运站（场）经营许可	基本编码	000118019000
事项类型	行政许可	事项编码	113416020031661376400011801900004
服务对象	法人	实施清单编码	1134160200316613764000118019000
法定办结时限	20个工作日	承诺办结时限	1个工作日
是否收费	否	办理深度	四级（全程网办）

办理形式	网上办理, 窗口办理, 快递申请	到办事现场次数	0次
网上办理形式	互联网咨询, 互联网收件, 互联网预审, 互联网受理, 互联网办理, 互联网办理结果信息反馈		
办理地点	1. 政务服务中心 亳州市谯城区花戏楼与香附路交叉口西南角谯城区政务服务中心二楼交通运输综合窗口		
办理时间	工作日 上午08:30-12:00, 下午14:00-17:30		
所属部门	谯城区交通运输局	所属区划	谯城区
实施主体	谯城区交通运输局	实施主体性质	法定机关
行使层级	县级	办件类型	即办件
委托部门	无	权力来源	法定本级行使
行使内容	无	是否属于联办件	否
是否有联办机构	否	联办机构	无
是否有权限划分	否	划分标准	无
是否属于上报件	否	下沉办理	否
通办范围	全县	是否支持网上支付	否
阶段性办理	否	办理时间段	无
是否有特别程序	否		
是否支持预约	否	预约方式	无
是否有数量限制	无	数量限制说明	无
是否支持代办	否		
受理条件	(一) 客运站经验收合格; (二) 有与业务量相适应的专业人员和管理人员; (三) 有相应的设备、设施;		
是否进驻大厅	是	材料收取形式	窗口收取, 邮寄收取

结果名称	中华人民共和国道路运输经营许可证	结果样本	中华人民共和国道路运输经营许可证. jpg
结果领取方式	窗口领取, 结果快递	办理结果领取说明	无
监督投诉方式	0558-5522551	咨询方式	0558-5522050
年审年检	无		
设定依据	《中华人民共和国道路运输条例》（2004年4月30日国务院令406号，2016年2月6日予以修改）第四十条：申请从事道路运输站（场）经营、机动车维修经营和机动车驾驶员培训业务的，应当向所在地县级道路运输管理机构提出申请，并分别附送符合本条例第三十七条、第三十八条、第三十九条规定条件的相关材料。县级道路运输管理机构应当自受理申请之日起15日内审查完毕，作出许可或者不予许可的决定，并书面通知申请人。		

3 受理条件

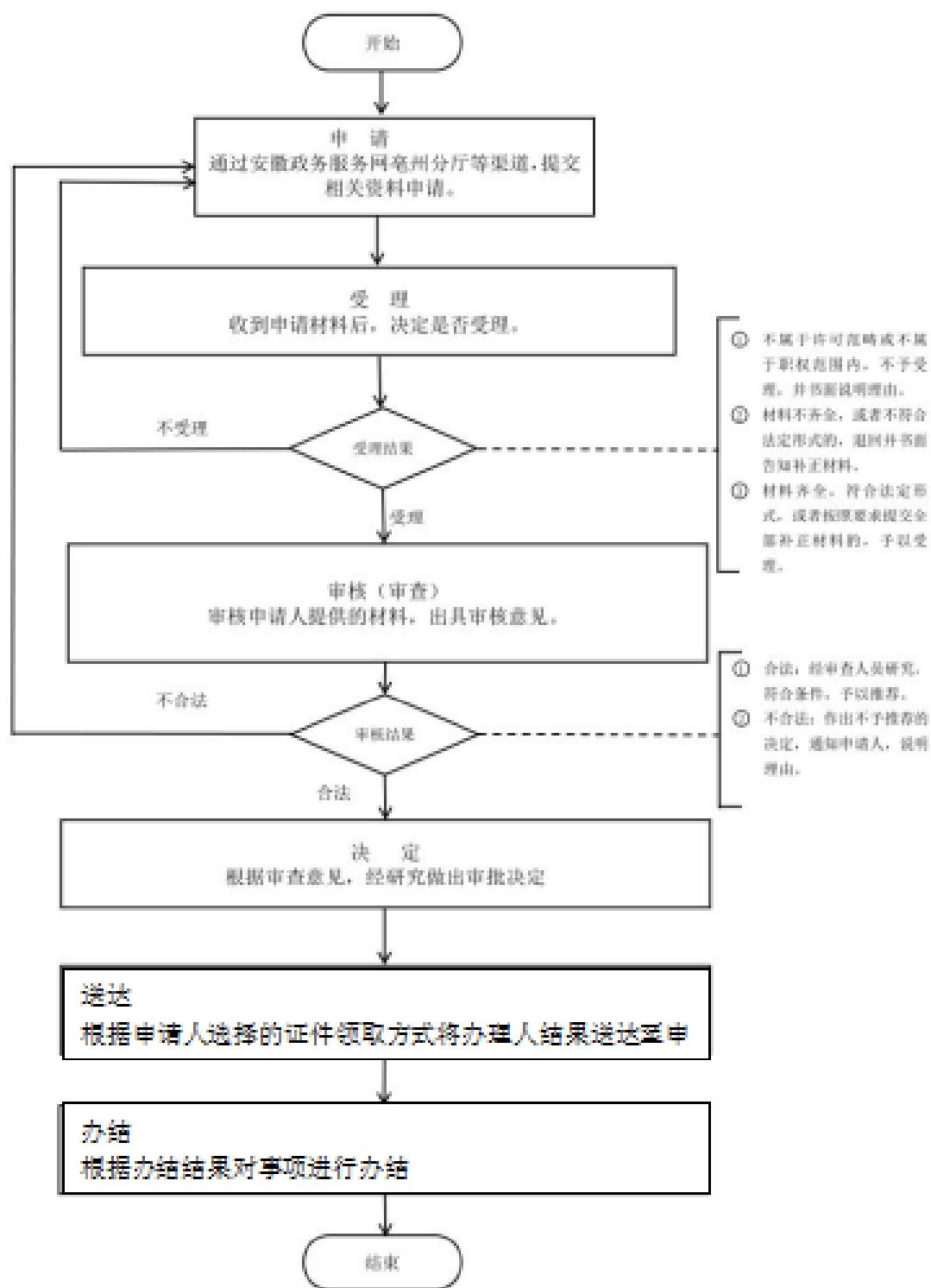
（一）客运站经验收合格；（二）有与业务量相适应的专业人员和管理人
员；（三）有相应的设备、设施；

4 申请材料

材料名称	来源渠道	材料类型	纸质材料份数	材料形式	材料必要性	填报须知
道路旅客运输站经营申请表	申请人自备	原件	无	纸质和电子		真实有效
企业法定代表人或者个体经营者身份证件	政府部门核发	原件	无	纸质和电子		真实有效
经办人的身份证件	政府部门核发	原件	无	纸质和电子		真实有效
客运站竣工验收证明	政府部门核发	原件	无	纸质和电子		真实有效
安全制度文本	申请人自备	原件	无	纸质和电子		真实有效
拟招聘的专业人员专业证书	政府部门核发	原件	无	纸质和电子		真实有效
拟招聘的管理人员专业证书	政府部门核发	原件	无	纸质和电子		真实有效
业务操作规程	申请人自备	原件	无	纸质和电子		真实有效
						对申请人自愿承诺符合许可条件并按要求提交材料的，填写告知

告知承诺书	申请人自备	原件	无	纸质或电子		承诺书提交办理该事项即可，线上办理时，申请人只需以告知承诺书代替监理企业资质申请书进行上传。
-------	-------	----	---	-------	--	--

5 办理流程



1. 申请: 申请人登录安徽省政务服务网亳州分厅, 选择客运站(场)经营许可申请办理; 2. 受理: 工作人员受理申请人提交, 不符合办理条件的不予受理, 并将原由告知申请人。材料不全的不予受理, 并一次性告知相关要求; 3. 审查: 工作人员对受理过的办件进行审核; 4. 决定: 工作人员将审查无问题的办件报领导审批, 作出决定; 5. 送达: 根据申请人选择的送达方式, 理情况告知申请人。 6. 办结: 对符合办结条件要求的及时办结。

环节	办理时限	办理单位	办理人	办理岗位	岗位职责	特殊程序
受理	0.2个工作日	谯城区交通运输局	李绍全	区交通运输局综合窗口	热情服务, 及时受理	无
审查	0.2个工作日	谯城区交通运输局	李绍全	区交通运输局综合窗口	服务热情 认真审核	无
决定	0.2个工作日	谯城区交通运输局	李绍全	区交通运输局综合窗口	对准予许可的出具准予许可决定书, 对不予许可的一次性告知申请人不予许可的原因出具不予许可决定书。	无
送达	0.2个工作日	谯城区交通运输局	李绍全	区交通运输局综合窗口	对准予许可的出具准予许可决定书, 对不予许可的一次性告知申请人不予许可的原因出具不予许可决定书。通过现场或电话、网络等方式对申请人送达回证。	无
办结	0.2个工作日	谯城区交通运输局	李绍全	区交通运输局综合窗口	及时办结 告知申请人	无

6 中介服务

本事项不涉及中介服务

7 常见问题

1	Q: 客运站经营者在取得全部经营许可证件后多久要投入运营? A: 客运经营者和客运站经营者在取得全部经营许可证件后无正当理由超过180日不投入运营, 或者运营后连续180日以上停运的, 视为自动终止经营。
2	Q: 未取得道路运输经营许可可以从事道路运输经营吗? A: 未取得道路运输经营许可, 擅自从事道路运输经营的, 由县级以上道路运输管理机构责令停止经营; 有违法所得的, 没收违法所得, 处违法所得2倍以上10倍以下的罚款; 没有违法所得或者违法所得不足2万元的, 处3万元以上10万元以下的罚款; 构成犯罪的, 依法追究刑事责任。
3	Q: 有哪些情形会吊销道路运输经营许可证? A: 客运经营者、货运经营者有下列情形之一的, 由县级以上道路运输管理机构责令改正, 处1000元以上3000元以下的罚款; 情节严重的, 由原许可机关吊销道路运输经营许可证: (一) 不按批准的客运站点停靠或者不按规定的线路、公布的班次行驶的; (二) 强行招揽旅客、货物的; (三) 在旅客运输途中擅自变更运输车辆或者将旅客移交他人运输的; (四) 未报告原许可机关, 擅自终止客运经营的; (五) 没有采取必要措施防止货物脱落、扬撒等的。