

就业困难人员社会保险补贴申领 办事指南

1 快速指引

| | | | |
|------|---|------|----------------------------------|
| 事项名称 | 就业困难人员社会保险补贴申领 | 实施主题 | 谯城区人社局（外专局） |
| 受理条件 | 就业困难人员从事非全日制、临时性和弹性工作形式的灵活就业（即劳动岗位不固定、工作时间不固定、收入不固定、劳动关系不固定的就业形式）、以个人身份参加城镇职工养老保险和城镇职工医疗保险并缴纳社会保险费的，可以申报享受社保补贴。 | | |
| 咨询电话 | 0558-5551126 | 监督电话 | 0558-5523349 |
| 承诺时限 | 1个工作日 | 办理时间 | 工作日 上午08:30-12:00, 下午14:00-17:30 |
| 办理地点 | 亳州市谯城区希夷大道455号谯城区政务服务中心二楼人社综合窗口 | | |
| 预约方式 | 无 | | |

2 基本信息

| | | | |
|--------|---------------------------|--------|-----------------------------------|
| 目录清单名称 | 对就业困难人员（含建档立卡贫困劳动力）实施就业援助 | 目录子项名称 | 就业困难人员社会保险补贴申领 |
| 事项名称 | 就业困难人员社会保险补贴申领 | 基本编码 | 002014106002 |
| 事项类型 | 公共服务 | 事项编码 | 113416020031661969400201410600201 |
| 服务对象 | 自然人 | 实施清单编码 | 1134160200316619694002014106002 |
| 法定办结时限 | 20个工作日 | 承诺办结时限 | 1个工作日 |
| | | | |

| | | | |
|---------|---|----------|----------|
| 是否收费 | 否 | 办理深度 | 四级（全程网办） |
| 办理形式 | 网上办理, 窗口办理 | 到办事现场次数 | 0次 |
| 网上办理形式 | 互联网咨询, 互联网收件, 互联网预审, 互联网受理, 互联网办理, 互联网办理结果信息反馈 | | |
| 办理地点 | 亳州市谯城区希夷大道455号谯城区政务服务中心二楼人社综合窗口 | | |
| 办理时间 | 工作日 上午08:30-12:00, 下午14:00-17:30 | | |
| 所属部门 | 谯城区人社局（外专局） | 所属区划 | 谯城区 |
| 实施主体 | 谯城区人社局（外专局） | 实施主体性质 | 法定机关 |
| 行使层级 | 县级 | 办件类型 | 即办件 |
| 委托部门 | 无 | 权力来源 | 法定本级行使 |
| 行使内容 | 无 | 是否属于联办件 | 否 |
| 是否有联办机构 | 否 | 联办机构 | 无 |
| 是否有权限划分 | 否 | 划分标准 | 无 |
| 是否属于上报件 | 否 | 下沉办理 | 否 |
| 通办范围 | 无 | 是否支持网上支付 | 否 |
| 阶段性办理 | 否 | 办理时间段 | 无 |
| 是否有特别程序 | 否 | | |
| 是否支持预约 | 否 | 预约方式 | 无 |
| 是否有数量限制 | 否 | 数量限制说明 | 无 |
| 是否支持代办 | 否 | | |
| 受理条件 | 就业困难人员从事非全日制、临时性和弹性工作形式的灵活就业（即劳动岗位不固定、工作时间不固定、收入不固定、劳动关系不固定的就业形式）、以个人身份参加城镇职工养老保险和城镇职工医疗保险并缴纳社会保险费的，可以申报享受社保补贴。 | | |

| | | | |
|--------|--|----------|--------------|
| 是否进驻大厅 | 是 | 材料收取形式 | 窗口收取 |
| 结果名称 | 无 | 结果样本 | 无 |
| 结果领取方式 | 无 | 办理结果领取说明 | 无 |
| 监督投诉方式 | 0558-5523349 | 咨询方式 | 0558-5551126 |
| 年审年检 | 无 | | |
| 设定依据 | <p>1. 《国务院关于进一步做好新形势下就业创业工作的意见》（国发〔2015〕23号）（十四）加强对困难人员的就业援助……对用人单位招用就业困难人员，签订劳动合同并缴纳社会保险费的，在一定期限内给予社会保险补贴……。</p> <p>2. 《关于印发〈就业补助资金管理办法〉的通知》（财社〔2017〕164号）第四条：就业补助资金分为对个人和单位的补贴、公共就业服务能力建设补助两类。对个人和单位的补贴资金用于职业培训补贴、职业技能鉴定补贴、社会保险补贴、公益性岗位补贴、创业补贴、就业见习补贴、求职创业补贴等支出……</p> <p>第七条：……（一）就业困难人员社会保险补贴。对招用就业困难人员并缴纳社会保险费的单位，以及通过公益性岗位安置就业困难人员并缴纳社会保险费的单位，按其招用就业困难人员实际缴纳的基本养老保险费、基本医疗保险费和失业保险费给予补贴，不包括就业困难人员个人应缴纳的部分……</p> <p>就业困难人员社会保险补贴期限，除对距法定退休年龄不足5年的就业困难人员可延长至退休外，其余人员最长不超过3年（以初次核定其享受社会保险补贴时年龄为准）。</p> <p>3. 《关于进一步加大就业扶贫政策支持力度着力提高劳务组织化程度的通知》（人社部发〔2018〕46号）一、大力促进就地就近就业。……对企业吸纳贫困劳动力就业的，参照就业困难人员落实社会保险补贴等政策……</p> <p>三、大力开展有组织劳务输出。……对企业接收外地贫困劳动力就业的，输入地要参照当地就业困难人员落实社会保险补贴、创业担保贷款及贴息等政策……。</p> | | |

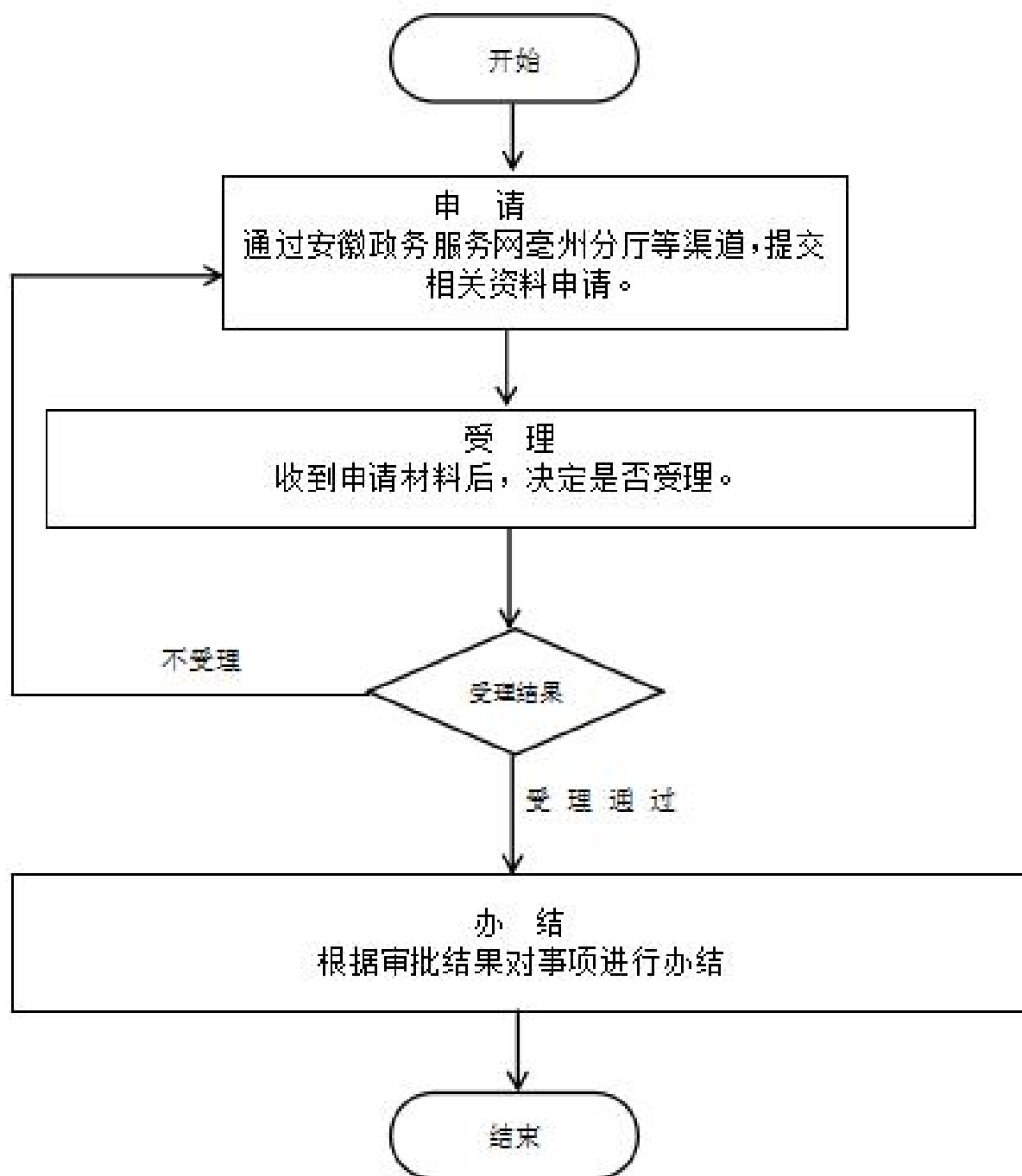
3 受理条件

就业困难人员从事非全日制、临时性和弹性工作形式的灵活就业（即工作岗位不固定、工作时间不固定、收入不固定、劳动关系不固定的就业形式）、以个人身份参加城镇职工养老保险和城镇职工医疗保险并缴纳社会保险费的，可以申报享受社保补贴。

4 申请材料

| 材料名称 | 来源渠道 | 材料类型 | 纸质材料份数 | 材料形式 | 材料必要性 | 填报须知 |
|-------|--------|--------|-------------|-------|-------|------|
| 社保卡 | 政府部门核发 | 原件或复印件 | 原件1份, 复印件1份 | 纸质或电子 | 必要 | 无 |
| 居民身份证 | 政府部门核发 | 原件或复印件 | 原件1份, 复印件1份 | 纸质或电子 | 必要 | 无 |

5 办理流程



1. 申请：申请人通过安徽政务服务网、政务服务大厅或代办点等渠道提交申请。 2. 受理：受理人进行审查，对符合受理条件的《受理通知书》；申请材料不齐全或不符合法定形式，网上或当场一次性告知需要补正的全部内容，并出具《补齐补正通知书》

办结：根据办理结果对事项进行办结。

| 环节 | 办理时限 | 办理单位 | 办理人 | 办理岗位 | 岗位职责 | 特殊程序 |
|----|---------|-------------|-----|--------------|--|------|
| 受理 | 0.7个工作日 | 谯城区人社局（外专局） | 张珊珊 | 谯城区就业人才服务局 | 1、礼貌接待服务对象，耐心细致接受咨询；2、负责网上收件、受理；印件或毕业证书复印件、灵活就业证明材料、社会保险费征收机构出具的社会保险缴费明细账（单）等。经人社部门审核后，按规定将补贴资金支付到申请者本人个人银行账户。 | 无 |
| 办结 | 0.3个工作日 | 谯城区人社局（外专局） | 张珊珊 | 谯城区公共就业人才服务局 | 1、礼貌接待服务对象，耐心细致接受咨询；2、负责网上收件、受理；印件或毕业证书复印件、灵活就业证明材料、社会保险费征收机构出具的社会保险缴费明细账（单）等。经人社部门审核后，按规定将补贴资金支付到申请者本人个人银行账户。 | 无 |

6 中介服务

本事项不涉及中介服务

7 常见问题

| | |
|---|---|
| 1 | Q: 就业援助对象认定是否有限制? A: 就业援助认定是针对长期失业和大龄就业困难人员，如果认定为就业援助对象后群众再次就业的话，即认定自动失效。如需再次认定，需再次登记失业认定失业时间。 |
| 2 | Q: 户籍和社会保险关系同时转移后，就业援助对象还有效吗? A: 根据皖人社发87号《安徽省就业失业登记证管理实施细则（暂行）》第二十一条规定，就业援助对象的户籍和社会保险关系同时转移的，应按照迁入地县级以上人力资源社会保障部门的有关规定重新申请认定。 |
| 3 | Q: 就业困难人员指的是哪些人? A: 就业困难人员指因身体状况、技能水平、家庭因素、失去土地等原因难以实现就业，以及连续失业一定时间仍未能实现就业的人员 |