

临时救助金给付 办事指南

1 快速指引

事项名称	临时救助金给付	实施主题	谯城区民政局
受理条件	申请临时救助的对象应提出书面申请，并提交以下材料：（一）居民户口簿或居住证；（二）居民身份证；（三）临时救助申请书；（四）家庭（个人）遭遇困难情况的声明；（五）家庭收入、财产状况声明；（六）家庭经济状况核对授权书；（七）农商银行存折本帐号 或农商行一卡通帐号 非本地户籍人员申请临时救助的，需户籍所在地县区人民政府民政部门提供申请人享受社会救助情况的证明材料，或由县区人民政府民政部门向户籍所在地县区人民政府民政部门邮件、传真索取申请人享受社会救助情况的证明材料。		
咨询电话	0558-5130180	监督电话	0558-5130002
承诺时限	7个工作日	办理时间	工作日 上午08:30-12:00, 下午14:00-17:30
办理地点	亳州市谯城区希夷大道455号谯城区政务服务中心一楼政务服务综合窗口		
预约方式	无		

2 基本信息

目录清单名称	临时救助金给付	目录子项名称	无
事项名称	临时救助金给付	基本编码	000511002000
事项类型	行政给付	事项编码	113416020031657674400051100200001
服务对象	自然人	实施清单编码	1134160200316576744000511002000

法定办结时限	30个工作日	承诺办结时限	7个工作日
是否收费	否	办理深度	四级（全程网办）
办理形式	网上办理, 移动端办理, 窗口办理	到办事现场次数	0次
网上办理形式	互联网咨询, 互联网收件, 互联网预审, 互联网受理, 互联网办理, 互联网办理结果信息反馈		
办理地点	亳州市谯城区希夷大道455号谯城区政务服务中心一楼政务服务综合窗口		
办理时间	工作日 上午08:30-12:00, 下午14:00-17:30		
所属部门	谯城区民政局	所属区划	谯城区
实施主体	谯城区民政局	实施主体性质	法定机关
行使层级	县级	办件类型	承诺件
委托部门	无	权力来源	上级下放
行使内容	申请临时救助的，应当向乡镇人民政府、街道办事处提出，经审核、公示后，由县级人民政府民政部门审批；救助金额较小的，县级人民政府民政部门可以委托乡镇人民政府、街道办事处审批。情况紧急的，可以按照规定简化审批手续。全省共1530个乡镇（街道），全部建立临时救助备用金制度。	是否属于联办件	否
是否有联办机构	否	联办机构	无
是否有权限划分	是	划分标准	申请临时救助的，应当向乡镇人民政府、街道办事处提出，经审核、公示后，由县级人民政府民政部门审批；救助金额较小的，县级人民政府民政部门可以委托乡镇人民政府、街道办事处审批。情况紧急的，可以按照规定简化审批手续。
是否属于上报件	否	下沉办理	否

通办范围	全县	是否支持网上支付	否
阶段性办理	否	办理时间段	无
是否有特别程序	否		
是否支持预约	否	预约方式	无
是否有数量限制	否	数量限制说明	无
是否支持代办	否		
受理条件	<p>申请临时救助的对象应提出书面申请，并提交以下材料：（一）居民户口簿或居住证；（二）居民身份证；（三）临时救助申请书；（四）家庭（个人）遭遇困难情况的声明；（五）家庭收入、财产状况声明；（六）家庭经济状况核对授权书；（七）农商银行存折本帐号 或农商行一卡通帐号 非本地户籍人员申请临时救助的，需户籍所在地县区人民政府民政部门提供申请人享受社会救助情况的证明材料，或由县区人民政府民政部门向户籍所在地县区人民政府民政部门邮件、传真索取申请人享受社会救助情况的证明材料。</p>		
是否进驻大厅	是	材料收取形式	无
结果名称	无	结果样本	无
结果领取方式	无	办理结果领取说明	无
监督投诉方式	0558-5130002	咨询方式	0558-5130180
年审年检	无		
设定依据	<p>【行政法规】《社会救助暂行办法》（国务院令第649号）第四十七条 国家对因火灾、交通事故等意外事件，家庭成员突发重大疾病等原因，导致基本生活暂时出现严重困难的家庭，或者因生活必需支出突然增加超出家庭承受能力，导致基本生活暂时出现严重困难的最低生活保障家庭，以及遭遇其他特殊困难的家庭，给予临时救助。第四十八条 申请临时救助的，应当向乡镇人民政府、街道办事处提出，经审核、公示后，由县级人民政府民政部门审批；救助金额较小的，县级人民政府民政部门可以委托乡镇人民政府、街道办事处审批。情况紧急的，可以按照规定简化审批手续。【规范性文件】《国务院关于全面建立临时救助制度的通知》（国发〔2014〕47号）临时救助是国家对遭遇突发事件、意外伤害、重大疾病或其他特殊原因导致基本生活陷入困境，其他社会救助制度暂时无法覆盖或救助之后基本生活暂时仍有严重困难的家庭或个人给予的应急性、过渡性的救助。</p>		

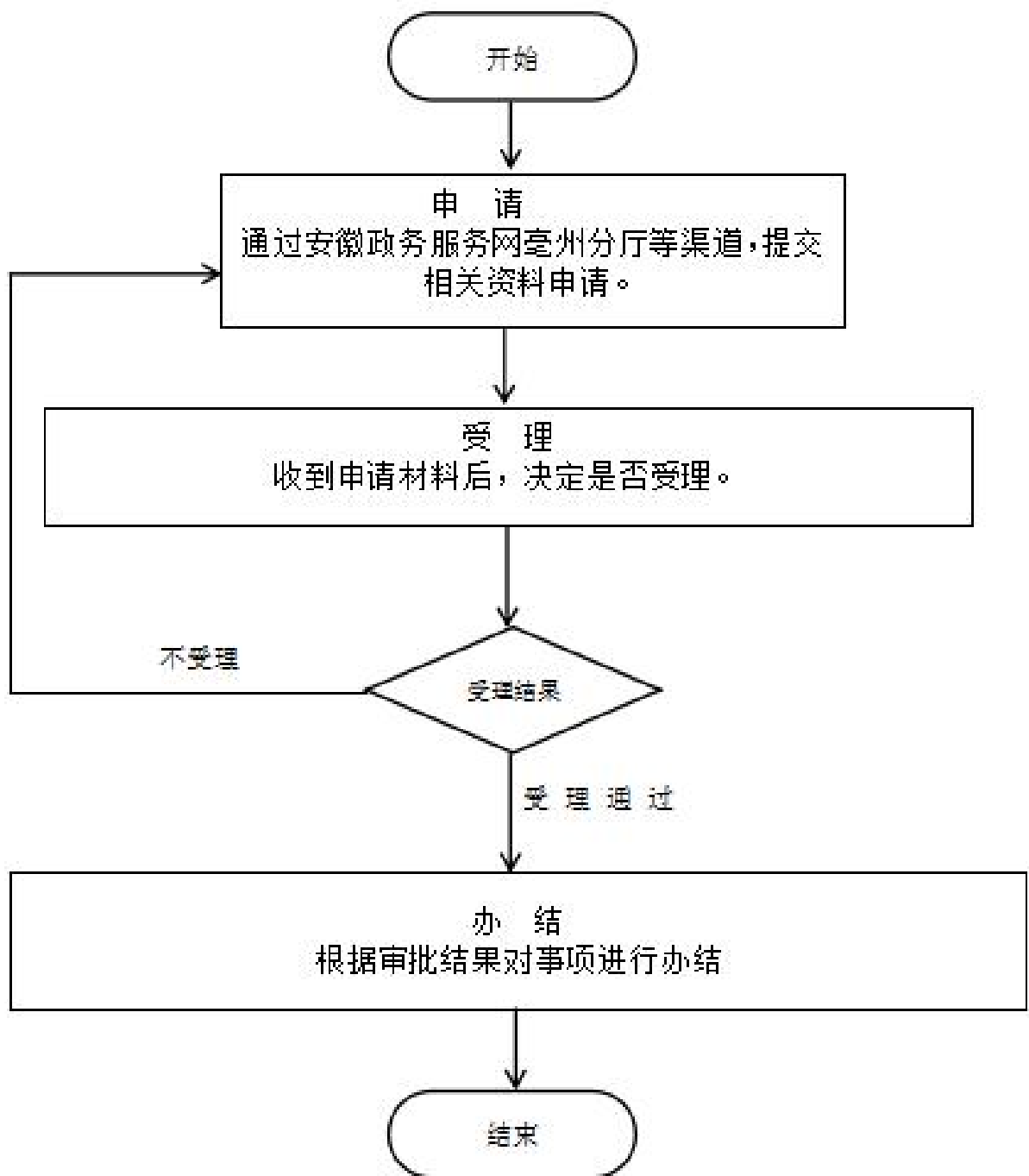
3 受理条件

申请临时救助的对象应提出书面申请，并提交以下材料：（一）居民户口簿或居住证；（二）居民身份证；（三）临时救助申请书；（四）家庭（个人）遭遇困难情况的声明；（五）家庭收入、财产状况声明；（六）家庭经济状况核对授权书；（七）农商银行存折本帐号 或农商行一卡通帐号 非本地户籍人员申请临时救助的，需户籍所在地县区人民政府民政部门提供申请人享受社会救助情况的证明材料，或由县区人民政府民政部门向户籍所在地县区人民政府民政部门邮件、传真索取申请人享受社会救助情况的证明材料。

4 申请材料

材料名称	来源渠道	材料类型	纸质材料份数	材料形式	材料必要性	填报须知
中华人民共和国居民身份证	政府部门核发	原件	0份	电子	必要	真实有效
居民户口簿或居住证	政府部门核发	原件	0份	电子	必要	真实有效
临时救助申请书	申请人自备	原件或复印件	原件1份, 复印件1份	纸质或电子	必要	真实有效
家庭经济状况核对授权书	申请人自备	原件或复印件	原件1份, 复印件1份	纸质或电子	必要	真实有效

5 办理流程



1. 申请：申请人登录安徽省政务服务网亳州分厅，选择该事项申请办理； 2. 受理：工作人员受理申请人提交的材料，不符合条件的不予受理，并将原由告知申请人。材料不全的不予受理，并一次性告知相关要求； 3. 办结：对符合办结条件要求的及时办

环节	办理时限	办理单位	办理人	办理岗位	岗位职责	特殊程序
受理	3个工作日	谯城区民政局	民政办	受理岗	及时受理	无

办结	4个工作日	谯城区民政局	倪雅琳	办结岗	及时办结	无
----	-------	--------	-----	-----	------	---

6 中介服务

本事项不涉及中介服务

7 常见问题

1	Q: 什么是临时救助? A: 临时救助是国家对家庭或个人遭遇突发事件、意外伤害、重大疾病导致基本生活陷入困境给予应急性、过渡性的救助。
2	Q: 临时救助一年只能救助一次吗? A: 临时救助属于一次性救助，原则上一个家庭或个人同一事由只能享受一次救助，申请人以同一事由重复申请临时救助，无正当理由，不予救助。
3	Q: 生病可以申请临时救助吗 A: 因自负医疗费、教育费等生活必需支出突然增加超出家庭承受能力，导致基本生活暂时出现严重困难的最低生活保障家庭、城市低收入家庭、农村困难家庭。因遭遇火灾、交通事故、突发重大疾病、无民事行为能力人或限制民事行为能力人、精神障碍或者其他特殊困难，暂时无法得到家庭支持，导致基本生活陷入困境的个人，可以申请临时救助。