

临时救助审核确认

办事指南

1 快速指引

事项名称	临时救助审核确认	实施主题	赵桥乡
受理条件	<p>《安徽省临时救助工作操作规程》（皖民社救字〔2023〕42号）第五条 具有本地户籍或符合居住地县级以上人民政府规定的临时救助条件的人户分离的家庭和个人，有下列情形的可以申请临时救助：（一）急难型救助对象。因意外事件（事故）、家庭成员突发重大疾病或遭遇其他特殊困难，导致基本生活暂时出现严重困难的家庭或个人。（二）支出型救助对象。家庭成员因医疗、教育等生活必需支出突然增加超出家庭承受能力，导致基本生活暂时出现严重困难的低收入家庭及其他特殊困难家庭。持有《安徽省居住证》人员和困难发生地的流动人口，因灾情、疫情等突发事件而导致其基本生活出现短暂困难的，按照相关规定实施临时救助。</p>		
咨询电话	0558-5680080	监督电话	0558-5130180
承诺时限	5个工作日	办理时间	工作日上午8:00-12:00，下午2:30-5:30
办理地点	赵桥乡人民政府赵桥乡便民服务中心综合窗口		
预约方式	无		

2 基本信息

目录清单名称	临时救助金给付	目录子项名称	无
事项名称	临时救助审核确认	基本编码	000511002000
事项类型	行政给付	事项编码	TE3416020031663051500051100200001
服务对象	自然人	实施清单编码	TE34160200316630515000511002000

法定办结时限	5个工作日	承诺办结时限	5个工作日
是否收费	否	办理深度	一级（公开指南）
办理形式	窗口办理	到办事现场次数	1次
网上办理形式	互联网咨询		
办理地点	赵桥乡人民政府赵桥乡便民服务中心综合窗口		
办理时间	工作日上午8:00-12:00，下午2:30-5:30		
所属部门	赵桥乡	所属区划	赵桥乡
实施主体	赵桥乡	实施主体性质	法定机关
行使层级	乡（镇、街道）级	办件类型	承诺件
委托部门	无	权力来源	法定本级行使
行使内容	无	是否属于联办件	否
是否有联办机构	否	联办机构	无
是否有权限划分	否	划分标准	无
是否属于上报件	否	下沉办理	否
通办范围	无	是否支持网上支付	否
阶段性办理	否	办理时间段	无
是否有特别程序	是		
是否支持预约	否	预约方式	无
是否有数量限制	否	数量限制说明	无
是否支持代办	否		
	《安徽省临时救助工作操作规程》（皖民社救字〔2023〕42号）第五条 具有本地户籍或符合居住地县级		

受理条件	以上人民政府规定的临时救助条件的人户分离的家庭和个人，有下列情形的可以申请临时救助：（一）急难型救助对象。因意外事件（事故）、家庭成员突发重大疾病或遭遇其他特殊困难，导致基本生活暂时出现严重困难的家庭或个人。（二）支出型救助对象。家庭成员因医疗、教育等生活必需支出突然增加超出家庭承受能力，导致基本生活暂时出现严重困难的低收入家庭及其他特殊困难家庭。持有《安徽省居住证》人员和困难发生地的流动人口，因灾情、疫情等突发事件而导致其基本生活出现短暂困难的，按照相关规定实施临时救助。		
是否进驻大厅	是	材料收取形式	无
结果名称	无	结果样本	无
结果领取方式	窗口领取	办理结果领取说明	无
监督投诉方式	0558-5130180	咨询方式	0558-5680080
年审年检	（无）		
设定依据	<p>【行政法规】《社会救助暂行办法》（国务院令第649号）第四十七条 国家对因火灾、交通事故等意外事件，家庭成员突发重大疾病等原因，导致基本生活暂时出现严重困难的家庭，或者因生活必需支出突然增加超出家庭承受能力，导致基本生活暂时出现严重困难的最低生活保障家庭，以及遭遇其他特殊困难的家庭，给予临时救助。第四十八条 申请临时救助的，应当向乡镇人民政府、街道办事处提出，经审核、公示后，由县级人民政府民政部门审批；救助金额较小的，县级人民政府民政部门可以委托乡镇人民政府、街道办事处审批。情况紧急的，可以按照规定简化审批手续。</p> <p>【规范性文件】《国务院关于全面建立临时救助制度的通知》（国发〔2014〕47号）临时救助是国家对遭遇突发事件、意外伤害、重大疾病或其他特殊原因导致基本生活陷入困境，其他社会救助制度暂时无法覆盖或救助之后基本生活暂时仍有严重困难的家庭或个人给予的应急性、过渡性的救助。</p>		

3 受理条件

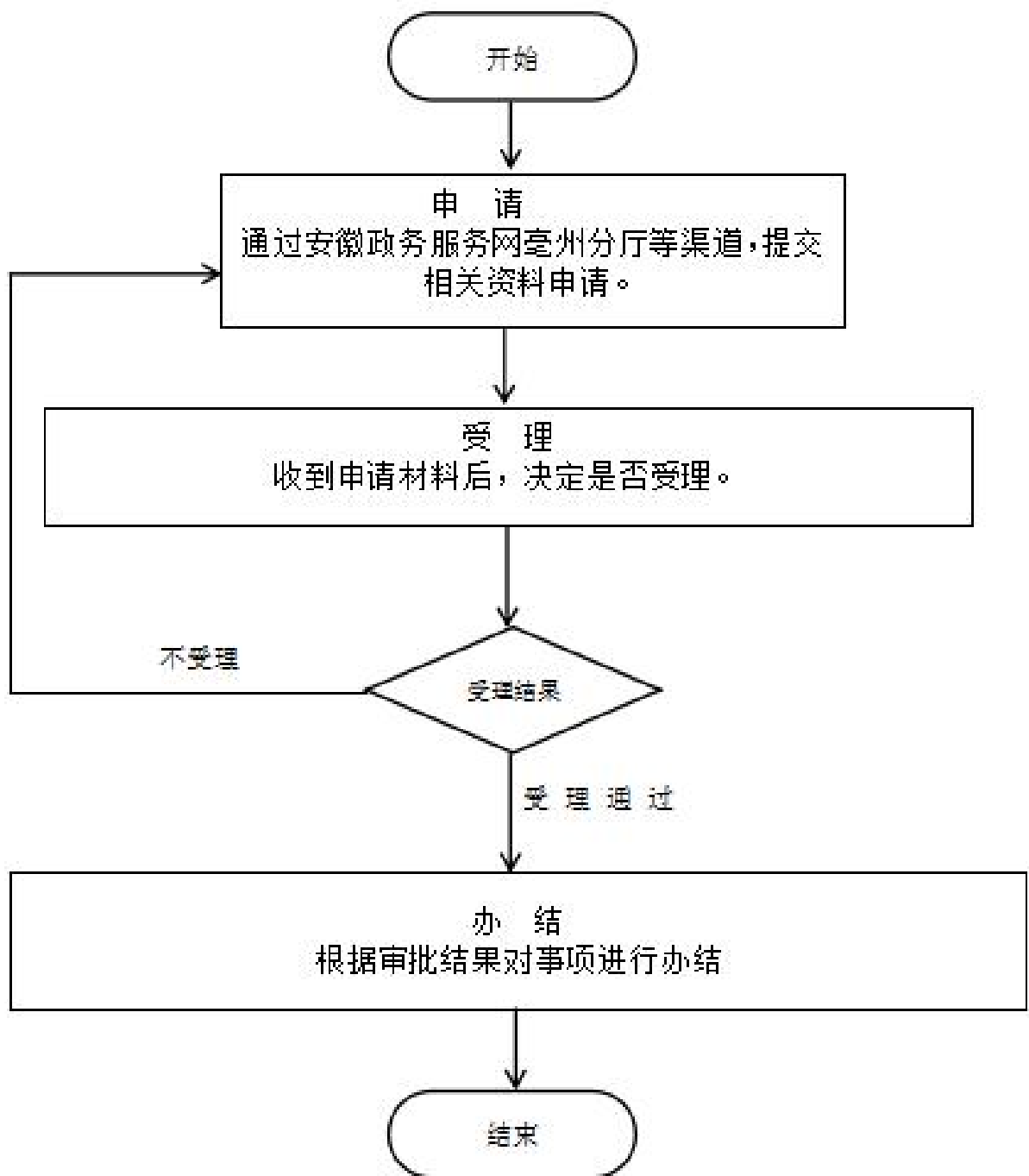
《安徽省临时救助工作操作规程》（皖民社救字〔2023〕42号）第五条 具有本地户籍或符合居住地县级以上人民政府规定的临时救助条件的人户分离的家庭和个人，有下列情形的可以申请临时救助：（一）急难型救助对象。因意外事件（事故）、家庭成员突发重大疾病或遭遇其他特殊困难，导致基本生活暂时出现严重困难的家庭或个人。（二）支出型救助对象。家庭成员因医疗、教育等生活必需支出突然增加超出家庭承受能力，导致基本生活暂时出现严重困难的低收入家庭及其他特殊困难家庭。持有《安徽省居住证》人员和困难发生地的流动人口，因灾情、疫情等突发事件而导致其基本生活出现短暂困难的，按照相关规定实施临时救助。



4 申请材料

材料名称	来源渠道	材料类型	纸质材料份数	材料形式	材料必要性	填报须知
身份证	政府部门核发	原件	原件1份	纸质	必要	材料真实有效
户口簿	政府部门核发	原件	原件1份	纸质	必要	材料真实有效
居住证	政府部门核发	原件	原件1份	纸质	非必要	材料真实有效
临时救助申请书	申请人自备	原件	原件1份	纸质	必要	材料真实有效
家庭经济状况核对授权书	申请人自备	原件	原件1份	纸质	必要	材料真实有效

5 办理流程



1. 申请：申请人登录安徽省政务服务网亳州分厅，选择该事项申请办理； 2. 受理：工作人员受理申请人提交的材料，不符合条件的不予受理，并将原由告知申请人。材料不全的不予受理，并一次性告知相关要求； 3. 办结：对符合办结条件要求的及时办

环节	办理时限	办理单位	办理人	办理岗位	岗位职责	特殊程序
受理	2.5个工作日	赵桥乡	鞠星财	受理岗	受理	其他

办结	2.5个工作日	赵桥乡	鞠星财	办结岗	办结	无
----	---------	-----	-----	-----	----	---

6 中介服务

本事项不涉及中介服务

7 常见问题

1	Q: 生病可以申请临时救助吗? A: 因自负医疗费、教育费等生活必需支出突然增加超出家庭承受能力, 导致基本生活暂时出现严重困难的最低生活保障家庭、城市低收入家庭、农村困难家庭。因遭遇火灾、交通事故、突发重大疾病、无民事行为能力人或限制民事行为能力人的精神病或者其他特殊困难, 暂时无法得到家庭支持, 导致基本生活陷入困境的个人, 可以申请临时救助。
2	Q: 可以异地申请临时救助吗? A: 临时救助要在户籍地申请, 外来务工人员, 人户分离的, 可以在常住地申请。
3	Q: 申报材料不齐全、不符合规定形式怎么办? A: 申请人按照补正要求, 补正材料后, 通过政务服务网重新上传, 也可到政务服务大厅或通过邮寄方式送达至窗口, 申请人最多跑一次。