

谯城区大杨镇大王村村庄规划（2021-2035年）

——批前公告版

由安徽省城建设计研究总院股份有限公司编制的《谯城区大杨镇大王村村庄规划（2021-2035年）》现已完成编制，现根据《安徽省村庄规划编制指南（2022年版）》和《亳州市村庄规划编制规程（试行）》的规定，进行批前公示，有意见与建议者请与我镇联系。

二、公示时间

2024年1月18日——2024年2月18日

（有效反馈意见时间为公示时间）

三、联系人

大杨镇人民政府

张所 13856826633

安徽省城建设计研究总院股份有限公司 白工 16655126056

谯城区大杨镇大王村村庄规划（2021-2035年）

——批前公告版

大王村国土面积813.46公顷。

现状包含10个自然村，1114户，3665人。大王村产业结构以传统农业、畜禽养殖为主，以药材种植为特色产业。现搭建土地流转平台，推进土地流转，壮大集体经济。

规划确定大王村户籍人口为3530人。

未来大王村立足村庄“**区位、农业、生态**”三大核心发展优势，借助谯城区大杨镇现代农业产业园为契机，以大王村全域全要素为抓手，以村庄药材种植、畜禽养殖为特色，探索乡村振兴路径，推进农业现代化发展，落实上位规划要求，确定本片区发展定位。

规划村庄建设用地59.26公顷，腾退村庄建设用地指标7.59公顷。



焦城区大杨镇大王村村庄规划（2021-2035年）

——批前公告版

■ 村域国土空间规划图

（1）农业空间用地调整

至2035年，耕地面积由633.88公顷调整为646.86公顷，增加12.98公顷。完成耕地保有量633.62公顷指标任务。

（2）建设空间用地结构调整

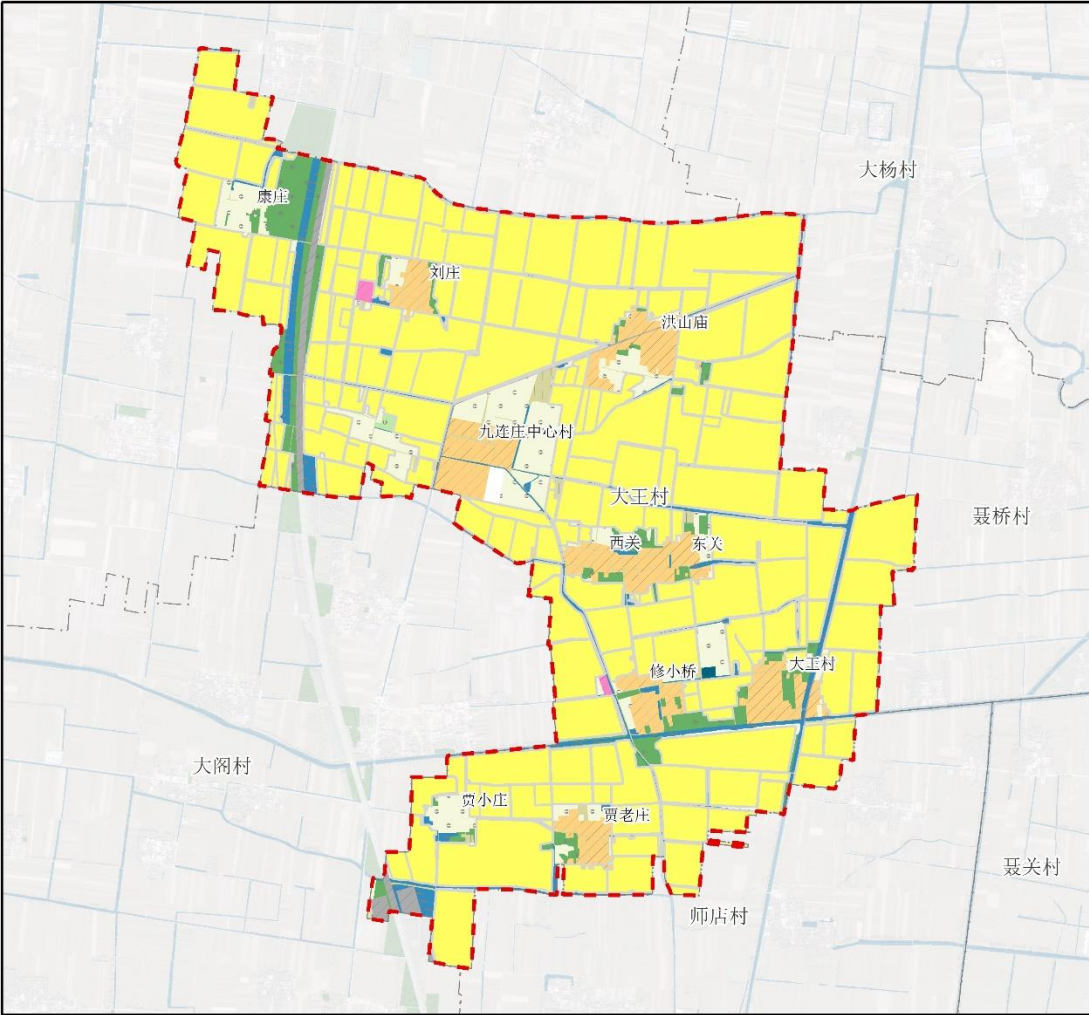
至2035年，建设用地由92.24公顷调整为70.61公顷，建设用地减少21.63公顷。村庄建设用地由83.32公顷调整为59.26公顷，村庄建设用地减少24.06公顷。

（3）生态空间用地调整

至2035年，林地面积由27.36公顷调整为33.16公顷，增加5.80公顷。

焦城区大杨镇大王村村庄规划（2022-2035年）

村域国土空间规划图



村庄在乡镇的位置				风玫瑰		
		比例尺		0 155 310 620 930 m		
图例	<div><div><div>大王村村界</div><div>永久基本农田</div><div>乔木林地</div><div>乡村道路用地</div><div>沟渠</div></div><div><div>供水用地</div><div>公路用地</div><div>其他湿地</div><div>其他林地</div><div>旱地</div><div>农村宅基地</div><div>农村社区服务设施用地</div><div>教育用地</div><div>旱地</div><div>村庄内部道路用地</div><div>沟渠</div><div>留白用地</div><div>畜禽养殖设施建设用地</div><div>村庄设施建设用地</div></div></div>					
规划地类				规划目标年		
				面积 (公顷)	占比	
国土总面积				813.46	100.00%	
耕地 (01)				646.86	79.52%	
园地 (02)				0.62	0.08%	
林地 (03)				33.16	4.08%	
农业设施建设用地	乡村道路用地 (060101)			19.04	2.34%	
	种植设施建设用地 (0602)			1.00	0.12%	
	畜禽养殖设施建设用地 (0603)			2.36	0.29%	
城乡建设用地	村庄建设用地	农村宅基地 (0703)		53.58	6.59%	
		居住用地 (07)	农村社区服务设施用地 (0704)	0.43	0.05%	
			公共管理与公共服务用地 (08)	教育用地 (0804)	1.32	0.16%
		公用设施用地 (13)	供水用地 (1301)	0.36	0.04%	
		留白用地 (16)		1.41	0.17%	
		乡村道路用地 (060102)		2.16	0.26%	
		交通运输用地 (12)		公路用地 (1202)	11.35	1.40%
		区域基础设施用地		坑塘水面 (1704)	12.10	1.49%
陆地水域		沟渠 (1705)	27.71	3.41%		

焦城区大杨镇大王村村庄规划（2021-2035年）

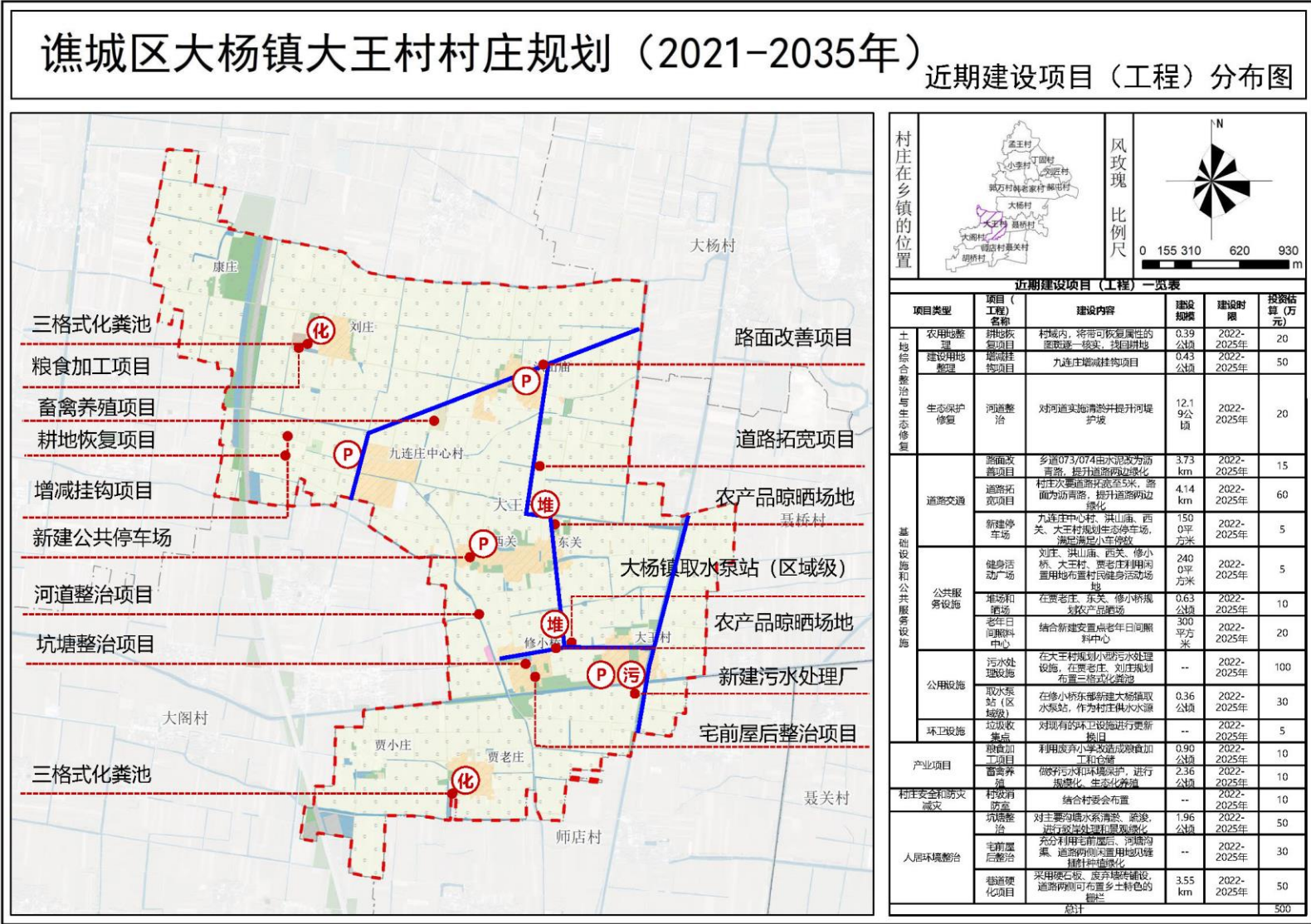
——批前公告版

■ 近期建设项目（工程）分布图

近期（2021-2025年）：

提升保留居民点和新建中心村人居环境建设，完善配套设施，同步开展部分土地整治和生态修复。

- 推进土地综合整治工作，提高耕地质量；
- 进行人居环境整治和提升，改善村容村貌；
- 完善各自然村基础配套和服务设施。
- 引导宅基地、空闲地整治，新建安置农房，完善公共活动空间，提升宜居村庄品质；
- 推进农产品深加工、冷链仓储基地建设。



谯城区大杨镇大王村村庄规划（2021-2035年）

——批前公告版

■ 近期建设项目（工程）库

序号	项目类型		项目（工程）名称	建设内容	建设规模	建设时限	投资估算（万元）	责任单位
1	土地综合整治与生态修复	农用地整理	耕地恢复项目	村域内，将带可恢复属性的图斑逐一核实，找回耕地	0.39公顷	2021-2025年	20	自然资源和规划局谯城分局、区农业农村局
2		建设用地整理	增减挂钩项目	九连庄增减挂钩项目	0.43公顷	2021-2025年	50	
3		生态保护修复	河道整治	对河道实施清淤并提升河堤护坡	12.19公顷	2021-2023年	20	
4	基础设施和公共服务设施	道路交通	路面改善项目	乡道073/074由水泥改为沥青路，提升道路两边绿化	3.73km	2021-2023年	15	区交通运输局
5			道路拓宽项目	村庄次要道路拓宽至5米，路面为沥青路，提升道路两边绿化	4.14km	2023-2025年	60	区交通运输局
6			新建停车场	九连庄中心村、洪山庙、西关、大王村规划生态停车场，满足满足小车停放	1500平方米	2021-2024年	5	区交通运输局
7		公共服务设施	健身活动广场	刘庄、洪山庙、西关、修小桥、大王村、贾老庄利用闲置用地布置村民健身活动场地	2400平方米	2023-2025年	5	区农业农村局
8			堆场和晒场	在贾老庄、东关、修小桥规划农产品晒场	0.63公顷	2023-2025年	10	区农业农村局
9			老年日间照料中心	结合新建安置点老年日间照料中心	300平方米	2021-2025年	20	区农业农村局
10		公用设施	污水处理设施	在大王村规划小型污水处理设施，在贾老庄、刘庄规划布置三格式化粪池	--	2021-2025年	100	区农业农村局
11			取水泵站（区域级）	在修小桥东部新建大杨镇取水泵站，作为村庄供水水源	0.36公顷	2021-2025年	30	区农业农村局
12		环卫设施	垃圾收集点	对现有的环卫设施进行更新换旧	--	2021-2023年	5	区农业农村局
13	产业项目		粮食加工项目	利用废弃小学改造成粮食加工和仓储	0.90公顷	2021-2023年	10	区农业农村局、区住建局
15			畜禽养殖	做好污水和环境保护，进行规模化、生态化养殖	2.36公顷	2021-2025年	10	区农业农村局
16	村庄安全和防灾减灾		村级消防室	结合村委会布置	--	2021-2025年	10	区农业农村局
17	人居环境整治		坑塘整治	对主要沟塘水系清淤、疏浚，进行驳岸处理和景观绿化	1.96公顷	2021-2025年	50	区农业农村局
18			宅前屋后整治	充分利用宅前屋后、河塘沟渠、道路两侧闲置用地见缝插针种植绿化	--	2021-2025年	30	区住建局
19			巷道硬化项目	采用硬石板、废弃墙砖铺设，道路两侧可布置乡土特色的栅栏	3.55km	2021-2025年	50	区农业农村局
合计					--	--	500	

谯城区大杨镇大王村村庄规划（2021-2035年）

——批前公告版

■ 管制规则

严格按用途审批用地，不符合村庄规划确定用途的不得批准建设项目用地，严格控制农用地转为建设用地。村组建设区加强宅基地建房管控措施，严格落实“一户一宅”政策。

1.耕地

本村耕地保有量633.62公顷，已划定永久基本农田594.57公顷。永久基本农田重点用于粮食生产，高标准农田原则上全部用于粮食生产，一般耕地主要用于粮食和棉、油、糖、蔬菜等农产品及饲草饲料生产，在不破坏耕地耕作层且不造成耕地地类改变的前提下，可以适度种植其他农作物。禁止非农建设和破坏耕作层、改变耕地地类的农业生产活动。

2.园地

本村园地0.62公顷。主要用于种植以采集果、叶、根、茎、汁等为主的集约经营的多年生木本和草本作物，禁止非农建设。

3.林地

本村林地33.16公顷。主要用于生长乔木、竹类、灌木，禁止非农建设。公益林或生态保护红线范围内的林地禁止改变用途。

4.农业设施建设用地

本村农业设施建设用地22.41公顷。主要用于建设为农业生产、农村生活服务的乡村道路用地以及种植设施、畜禽养殖设施、水产养殖设施，禁止非农建设。

5.居住用地

本村居住用地54.02公顷。主要用于城乡住宅及其居住生活配套的社区服务设施建设。

6.工矿用地

本村工矿用地1.32公顷。主要用于工矿生产。

7.交通运输用地

本村交通运输用地13.51公顷。主要用于铁路、公路、机场、港口码头、管道运输、城市轨道交通、各种道路以及交通场站等交通运输设施及其附属设施建设。

8.公用设施用地

本村公用设施用地0.36公顷。主要用于城乡和区域基础设施的供水、排水、供电、供燃气、供热、通信、邮政、广播电视、环卫、消防、干渠、水工等设施建设。

9.留白用地

本村留白用地1.41公顷。待用地性质明确后可按要求使用。在用地性质明确前，按现状地类使用，不得闲置浪费。

10.陆地水域

本村陆地水域39.80公顷，主要为陆域内的河流、湖泊等天然陆地水域，以及水库、坑塘水面、沟渠等人工陆地水域。河流、湖泊、水库禁止改变用途，坑塘水面、沟渠禁止非农建设。