



谯城区芦庙镇**杨庄村**村庄规划（2022—2035年）

（初步对接稿）



江苏省规划设计集团
江苏省城镇与乡村规划设计院有限公司

2022.10

为深入贯彻落实习近平总书记关于实施乡村振兴战略的重要论述，加快编制“多规合一”的实用性村庄规划，根据《安徽省自然资源厅关于做好村庄规划的通知》（皖自然资规划函〔2019〕589号）、《安徽省村庄规划编制技术指南》及《亳州市村庄规划三年行动实施方案（2021—2023年）》的要求，特编制本规划。

本次规划以三调为基础，在村庄现状发展评估的基础上，依据《亳州市国土空间总体规划（方案）》、《谯城区村庄布点规划》、《亳州市村庄规划三年行动实施方案（2021—2023年）》、《谯城区县域乡村建设规划（2019-2030年）》等上位规划，以“**产业兴旺、生态宜居、乡风文明、治理有效、生活富裕**”为总目标，深化落实上位规划要求，明确杨庄村发展目标和定位，通过生态保护与修复、农田保护与土地整治等优化全域用地布局，提出村庄产业发展思路和策略，完善道路系统、公共服务设施、基础设施，提升人居环境质量。整体提高杨庄村的发展竞争力，促进生活环境改善，提出近期行动计划和实施策略，做好全域用地布局，并形成村庄管制图则以便进一步管控村庄建设活动。

规划意义

◆“多规合一”实用性村庄规划是法定规划，是国土空间规划体系中乡村地区的**详细规划**，是开展国土空间开发保护活动、实施国土空间用途管制、进行乡村建设的法定依据。

◆统筹安排各类资源、优化乡村地区生产生活生态空间，保障农民合法权益，引导城镇基础设施和公共服务向农村延伸，推进乡村地区治理体系和治理能力现代化，促进**乡村振兴**具有重要意义。



第一章 规划总则

- 1.1 地位作用
- 1.2 规划背景
- 1.3 编制依据
- 1.4 规划期限
- 1.5 规划范围
- 1.6 规划原则
- 1.7 技术路线
- 1.8 既有村庄类规划评估
- 1.9 上位规划要求

1.1 地位作用

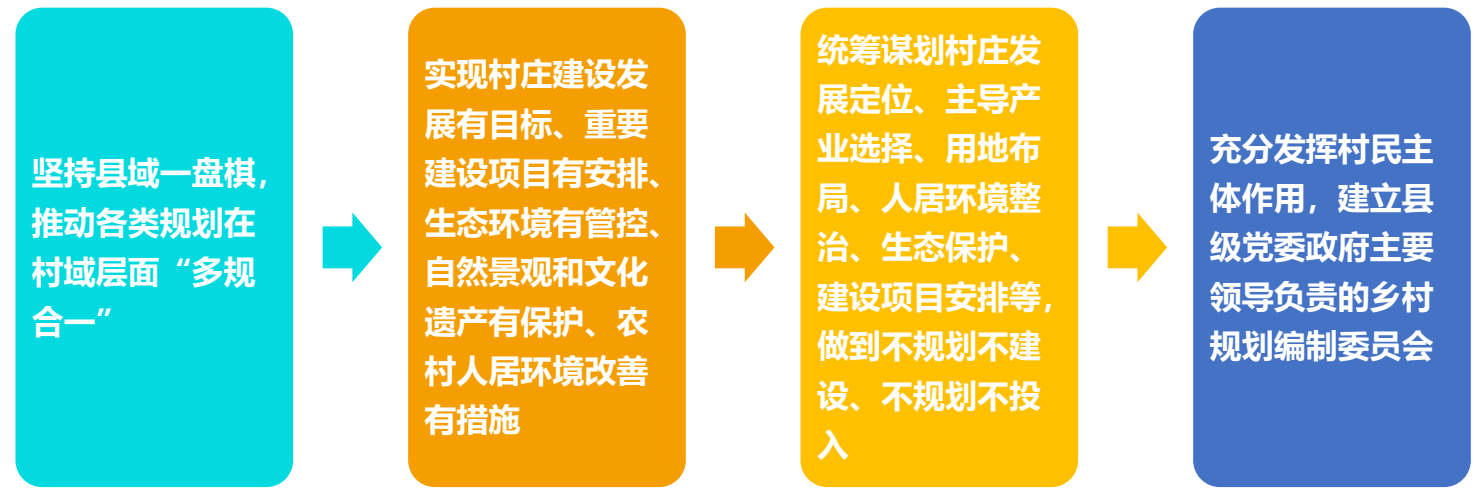
村庄规划是**法定规划**，是国土空间规划体系中城镇开发边界外的乡村地区的**详细规划**，是以上位国土空间规划为依据编制的**“多规合一”的实用性规划**。本规划是杨庄行政村村域范围内开展国土空间开发保护活动、实施国土空间用途管制、核发城乡建设项目规划许可、进行**各项建设等的法定依据**。

1.2 规划背景

□ 国家层面

2017年10月，**党的十九大提出实施乡村振兴战略**，指出村庄规划是乡村振兴战略的一项**重要基础性工作**，是实施乡村振兴战略的**重要举措**。

2019年1月，《**中央农办 农业农村部 自然资源部 国家发展改革委 财政部关于统筹推进村庄规划工作的意见**》明确总体要求，**统筹谋划村庄发展**。



2019年5月，《**中共中央国务院关于建立国土空间规划体系并监督实施的若干意见**》：**明确村庄规划定位及作用**。提出在城镇开发边界外的乡村地区，以一个或几个行政村为单元，由乡镇政府组织编制“多规合一”的实用性村庄规划，作为详细规划，报上一级政府审批。

五级	三类		
	总体规划	详细规划	相关专项规划
	全国国土空间规划		专项规划
	省级国土空间规划		专项规划
	市国土空间规划	边界内：详细规划 边界外：村庄规划	专项规划
	县国土空间规划		
	镇（乡）国土空间规划		

2020年2月，《**中共中央办公厅 国务院办公厅 关于严格规范村庄撤并工作的通知**》（中办发〔2020〕39号）。省级政府应确定村庄撤并的审批权限和具体程序，妥善补偿安置搬迁农民。各省（自治区、直辖市）要组织开展村庄撤并工作全面排查，发现问题的要组织做好遗留问题处置。

2022年2月22日新华社授权发布,《**中共中央国务院关于做好2022年全面推进乡村振兴重点工作的意见**》。今年中央一号文件对2022年全面推进乡村振兴重点工作进行了部署。

1.牢守住保障国家粮食安全和不发生规模性返贫这两条底线。全力抓好粮食生产和重要农产品供给,实打实地调整农业结构,严守18亿亩耕地红线,确保粮食播种面积稳定、产量保持在1.3万亿斤以上,扩大大豆和油料生产务必见到可考核的成效。巩固拓展脱贫攻坚成果,完善监测帮扶机制,加大对重点地区帮扶力度,推动帮扶政策落地见效,确保不发生规模性返贫,努力让脱贫群众生活更上一层楼。

2.扎实有序做好乡村发展、乡村建设、乡村治理重点工作。持续推进农村一二三产业发展,带动农民就地就近就业增收。健全乡村建设实施机制,着力解决农民生产生活实际问题。加强农村基层组织建设,健全党组织领导下的自治、法治、德治相结合的乡村治理体系,切实维护农村社会平安稳定。

□ 省层面

2020年4月,安徽省出台《**安徽省村庄规划编制技术指南(试行)**》、《**安徽省村庄规划编制工作指南(试行)**》,在2022年6月份,在总结前面试点经验的基础上,出版了《安徽省村庄规划编制技术指南》,全面指导**村庄规划编制**工作。

2021年2月,安徽省自然资源厅印发《**安徽省村庄规划三年行动计划(2021-2023年)**》,至目标年,完成全省应编村的村庄规划编制和审批,建立“详细规划+规划许可”和“约束指标+分区准入”

用途管制制度并实施。



2021年8月,《**安徽省自然资源厅关于印发安徽省村庄规划报批审查要点的通知**》(皖自然资规划〔2021〕5号),审查内容:成果完整性审查、内容合规性审查、方案合理性审查。

成果完整性审查	• 1.上报审批的村庄规划成果,应包含文本、图件、数据库和附件。
内容合规性审查	• 2.底图底数。 • 3.约束性指标。 • 4.村域管控。 • 5.村庄建设用地布局。
方案合理性审查	• 6.村庄发展定位和目标。 • 7.规模预测。 • 8.乡村产业发展。 • 9.特色风貌塑造。 • 10.人居环境和土地综合整治。 • 11.近期实施项目。

□ 市层面

2021年6月23日，亳州市自然资源和规划局、亳州市发展和改革委员会、亳州市财政局、亳州市农业农村局、亳州市文化旅游体育局五部门发布《亳州市村庄规划三年行动实施方案（2021—2023年）》，制定了亳州市村庄规划编制工作方案。其主要工作任务为：2021年底完成市、县级试点村的村庄规划编制和审批，出台亳州市村庄规划编制规程，结合市、县国土空间规划完善村庄分类和布局；2022年完成集聚提升类及有条件有需求村的村庄规划编制和审批，依据村庄规划实施规划许可和用途管制；2023年完成其他应编村的村庄规划编制和审批，建立“详细规划+规划许可”和“约束指标+分区准入”用途管制制度并实施。

1.3 编制依据

- A、法律法规
1. 《中华人民共和国土地管理法》（2019）

2. 《中华人民共和国城乡规划法》（2019）

3. 《中华人民共和国环境保护法》（2015）

4. 《中华人民共和国基本农田保护条例》

5. 《土地复垦条例》

6. 《中华人民共和国土地管理法实施条例》

7. 《关于保障和规范农村一二三产业融合发展用地的通知》（自然资发〔2021〕16号）

8. 《安徽省城乡规划条例》

9. 国家其它有关法律、法规和规范标准
- B、技术准则

1. 《基本农田划定技术规程》（TD/T1032-2011）

2. 《土地利用现状分类》（GB/T21010-2017）

3. 《耕地质量等级》（GB/T33469-2016）

4. 《农用地质量分等规程》（GB/T28407-2012）

5. 《安徽省村庄规划编制标准》（DB34/T 5011--2015）

6. 《安徽省村庄规划编制技术指南》

7. 《安徽省村庄建设规划技术要点》

8. 《安徽省村庄整治标准》

C、相关规划

1. 《亳州市国土空间总体规划（方案）》
2. 《亳州市谯城区村庄布局规划（2021-2035年）》
3. 《亳州市村庄规划三年行动实施方案（2021—2023年）》
4. 《谯城区县域乡村建设规划（2019-2030年）》
5. 其它涉及村庄规划的法规、规范、条例和技术性文件等。

1.4 规划期限

本次村庄规划期限为：2022-2035年，其中：

- (1) 规划基期：2021年；
- (2) 规划近期：2022-2025年；
- (3) 规划远期：2026-2035年。

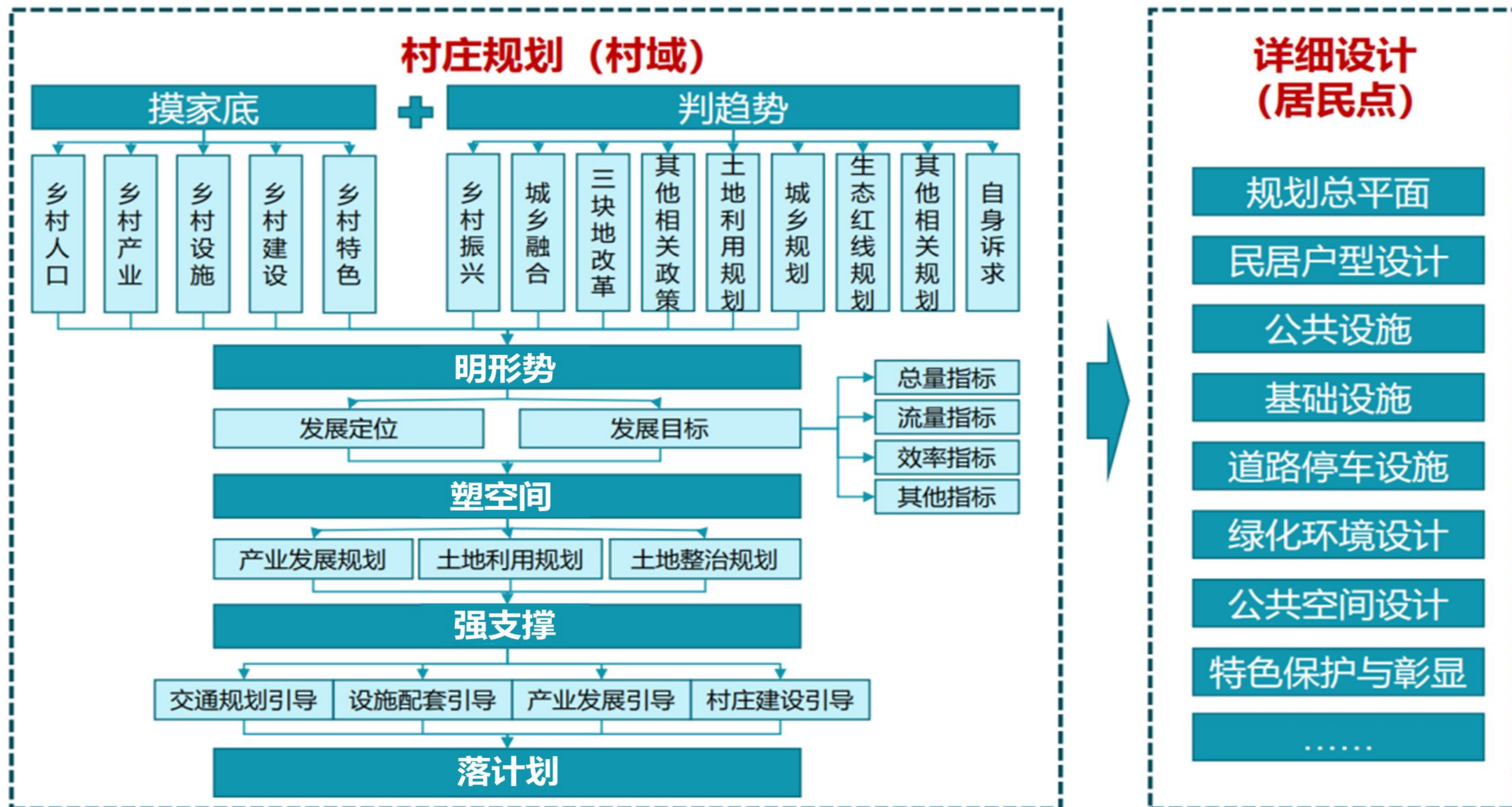
1.5 规划范围

本次村庄规划范围为杨庄村村域全部国土空间，总面积约1110.95公顷。



1.6 技术路线

从现状出发，包括人口、产业、设施和村庄的特色等等，摸清“家底”，然后根据相关的政策和上位规划，结合自身的诉求来判断发展趋势，谋划村庄的发展定位，包括优化村庄布局，完善公共服务设施等，最终形成村庄规划“一张图”，并指定近期建设实施的计划。



1.7 规划原则

(1) 三生融合

优先保护生态环境，合理安排生活空间，优化生产（产业）布局，坚持田、林、水、房等的综合治理；与土地整治结合，集约利用土地，保护生态环境，合理安排生产、生活空间。

(2) 以人为本

以村民委中心，强化公众参与，充分反应村民诉求；结合-村经济发展的现状和要求，在规划编制过程中，充分体现当地群众愿望以及自然环境、土地资源条件等，大力改善农村的社会发展和人居环境。

(3) 因地制宜

有利生产、方便生活，合理调整居民点布局，保持具有乡土特色的民居，合理布局利用现有基础设施，提升人居环境改善，促进农村各项事业协调发展。

(4) 突出特色

突出-村特色资源，彰显-村地域特色和独特魅力，积极培育发展-村现有特色资源，提高农业附加值，注重与文旅产业的结合。



1.8 上位规划要求

(1) 《亳州市城市总体规划（2010年-2030年）》

• 规划构成“一带一心三核”的城镇体系空间结构

“一带”——沿涡经济文化产业带。沿307省道、涡河布局有市域中心城市亳州市中心城区，次中心城市蒙城县城、涡阳县城，中心镇古井、大杨、义门、高炉、岳坊、双涧镇，以及若干个一般镇。

“一心”——亳州市中心城区；

“三核”——涡阳、蒙城、利辛三个县城。

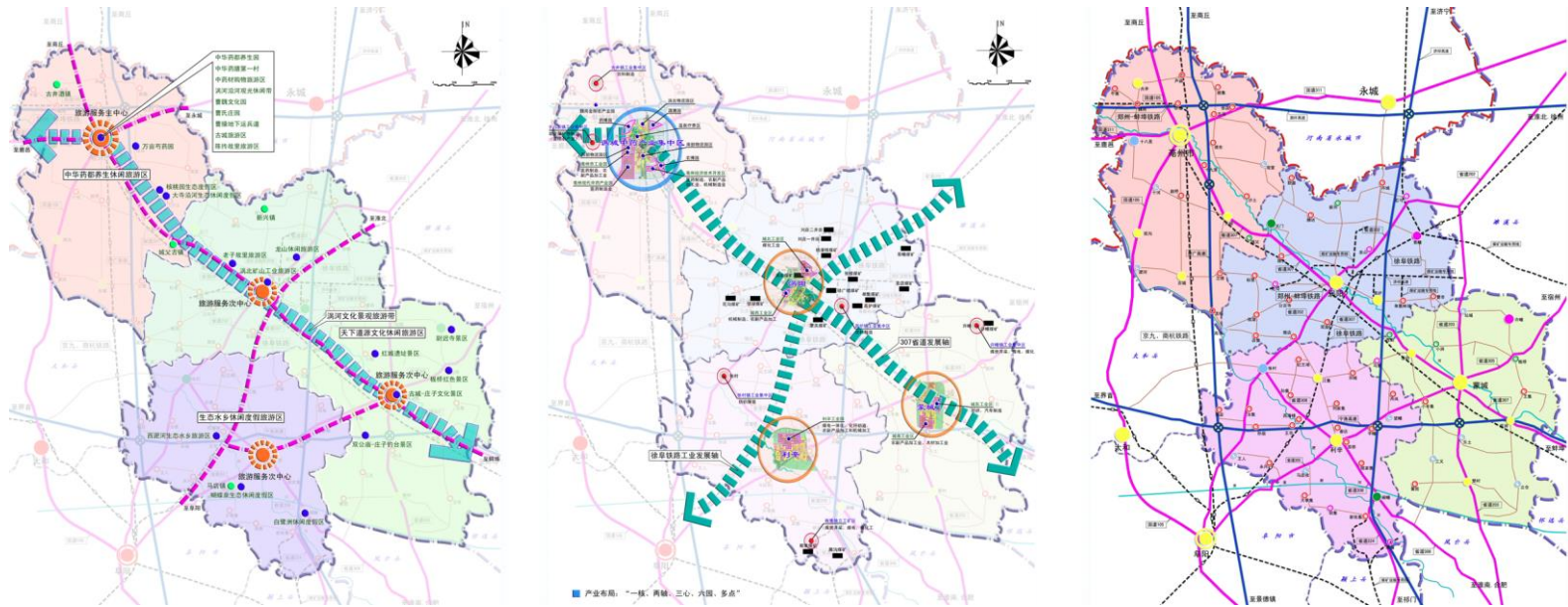
• 构建市域新农村分区建设指引

城郊区：该区域新农村以融入城市生活为目的，转变居住方式，调整优化产业结构。

工业发展主导区域新农村建设：该区域以城镇化为目标，集约土地利用，完善农村产业链；确定工业区位置和具体边界范围；确定迁村并点的村；控制林地、湿地等生态保护用地。

配套生活服务区域新农村建设：主要为临近工业区且自然环境较好的区域。

农业种植区域新农村建设：主要为农业种植为主的区域。该区域内应严格保护基本农田，并植树造林、发展特色农业。



(2) 亳州市十四五规划

优先发展农业农村，全面推进乡村振兴。坚持把解决好“三农”问题作为重中之重，落实农业农村优先发展的方针，坚持新型工业化、信息化、城镇化、农业现代化同步发展，实现巩固拓展脱贫攻坚成果同乡村振兴有效衔接，强化以工补农、以城带乡，推动形成工农互促、城乡互补、协调发展、共同繁荣的新型工农城乡关系，促进农业高质高效、乡村宜居宜业、农民富裕富足，全力打造乡村振兴的亳州样板。

加快建设农村集镇。根据农村集镇资源条件、区位优势、功能定位、人口规模、历史文化和特色景观，编制农村集镇总体规划，按照“城乡融合、适度超前”原则，加快推进农村集镇给排水、电力、通信、垃圾处理等基础设施建设，配套完善医疗卫生、教育、养老等公共服务设施。“十四五”期间，实施 50 个乡镇政府驻地建成区提升工程。按照工业类、商贸类、旅游类等不同农村集镇功能定位，因地制宜确定并持续壮大主导产业，增强农村集镇可持续发展能力。重点支持涡阳高炉镇、蒙城乐土镇、利辛西潘楼镇、谯城古井镇等发展工业，鼓励涡阳义门镇、蒙城立仓镇、利辛城北镇、谯城十八里镇等发展农业和商贸服务。不断创新农村集镇监管机制，扩大乡镇政府服务管理权限。

持续打造美丽乡村。坚持规划统领，突出群众主体作用，围绕“生态宜居村庄美、兴业富民生活美、文明和谐乡风美”建设目标，因地制宜建设美丽乡村，重点安排在集聚提升类、特色保护类和未纳入城市建设规划的城郊融合类村庄，保护自然，留住乡愁，不搞大拆大建，扎实有序推进美丽乡村建设。**提升完善村庄基础设施水平，补齐农村公共服务短板，**大力弘扬时代新风行动，发挥好新乡贤作用，倡导农村文明新风尚，加快实现乡村生态美、风貌美、环境美、风尚美、生活美的有机统一。到 2025 年，建成美丽乡村中心村 200 个、美丽乡村自然村庄 2000 个。

(3) 《亳州市谯城区村庄布局规划（2021-2035年）》

规划徐庙村整体为集聚提升类，自然村形成“0-10-1-0”分类结构：无提升型、10个稳定型、1个收缩型、无撤并型，具体如表格所示：

2022.9最新版资料里
无杨庄村

村庄布局方案类别

提升型	稳定型	收缩型	近期撤并型	远期撤并型	边界内
徐庙村	集聚提升类	扁担王庄、董六村、董楼村、杜庄、高庄户、胡庄、李楼、徐洼、尤庄、甄庄	冯庄		

(4) 《**淇城区县域乡村建设规划（2019-2030年）**》

• **镇村体系结构规划**

着力构建 “一心、四带、五星、多点” 空间格局。

“一心”：即中心城区；

“四带” 主要是指京九铁路、商杭高铁防护绿化带、涡河生态休闲观光带、泗许高速经济带、G105经济带；

“五星” 是指全力将古井镇、古城镇、双沟镇、大杨镇和十八里镇五个综合实力较强的城镇打造成为明星城镇，形成内部沿 “古井镇-魏岗镇-十八里镇-十河镇-双沟镇-淝河镇-古城镇-大杨镇” 的经济走廊带；

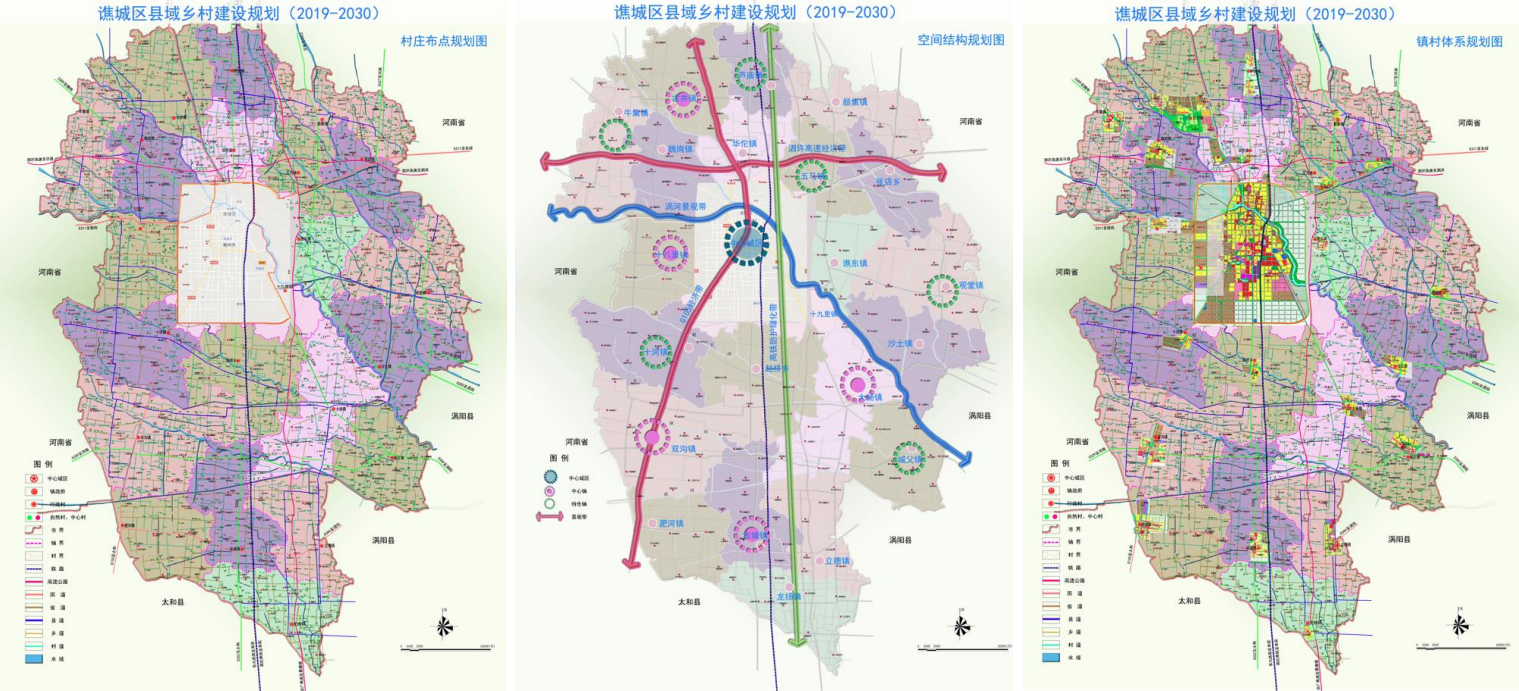
“多点” 是指培育、整合、提升一批各具特色的乡镇，推动城乡联动发展、融合发展、一体发展，成为中心城区新型城镇化发展的有力补充。

• **镇村体系规模等级规划**

到规划期末，县域形成 “中心城区-中心镇-一般镇-中心村--自然村” 的五级结构，即1个主中心、2个副中心、3个中心镇、16个一般镇、227个中心村（新型社区）、1908个自然村。

- 1、县域主中心：预计到2030年，县域主中心即城区人口达到 100万人。
- 2、2个副中心：古井镇2030年14.6万人；古城镇2030年8.0万人。
- 3、中心镇：预计2030年，县域3个中心镇人口规模为5.0-17.0 万人。
- 4、一般镇：预计2030年，县域一般镇的人口规模为1.5-3.5 万人。
- 5、中心村：预计到2030年，形成227个中心村（新型社区）， 平均每个中心村（新型社区）人口控制在1000-3000人。
- 6、自然村：预计到2030年，形成1908个自然村居民点。

等级	名称	常住人口规模（万人）	人均建设用地指标（平方米）
主中心	中心城区	100	≤120
副中心	古井镇	14.6	≤120
	古城镇	8	≤120
中心镇	大杨镇	5.0	≤120
	十八里镇	16.9	≤120
	双沟镇	6.9	≤120
一般镇	魏岗镇	3.63	≤120
	华佗镇	5.6	≤120
	五马镇	2.37	≤120
	淇东镇	2.76	≤120
	十河镇	2.69	≤120
	赵桥乡	2.71	≤120
	牛集镇	2.5	≤120
	芦庙镇	2.5	≤120
	观堂镇	2.49	≤120
	龙扬镇	1.94	≤120
	淝河镇	3.3	≤120
	沙土镇	2.24	≤120
	立德镇	3.05	≤120
	城父镇	1.8	≤120
	颜集镇	1.75	≤120
	张店乡	2.0	≤120
中心村		227个	≤160
自然村		1908个	≤160



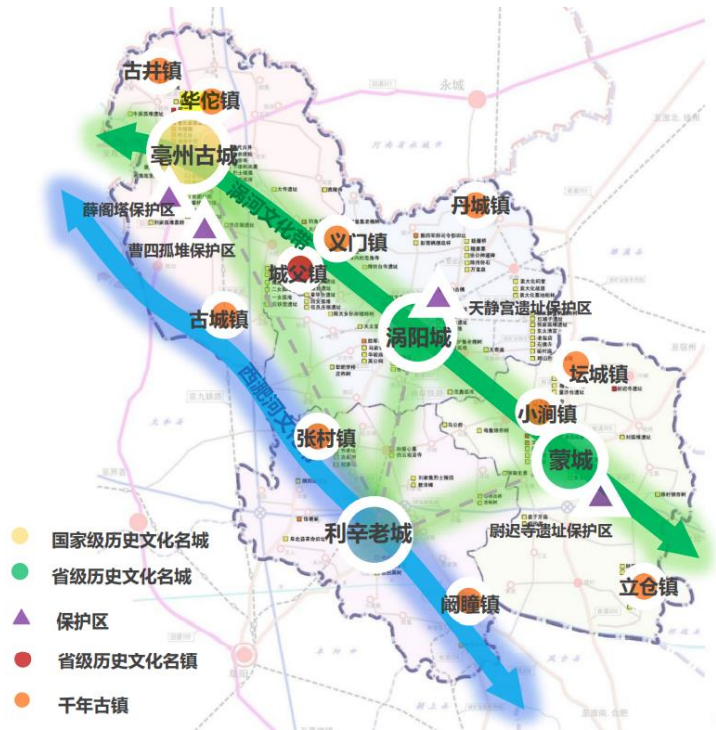
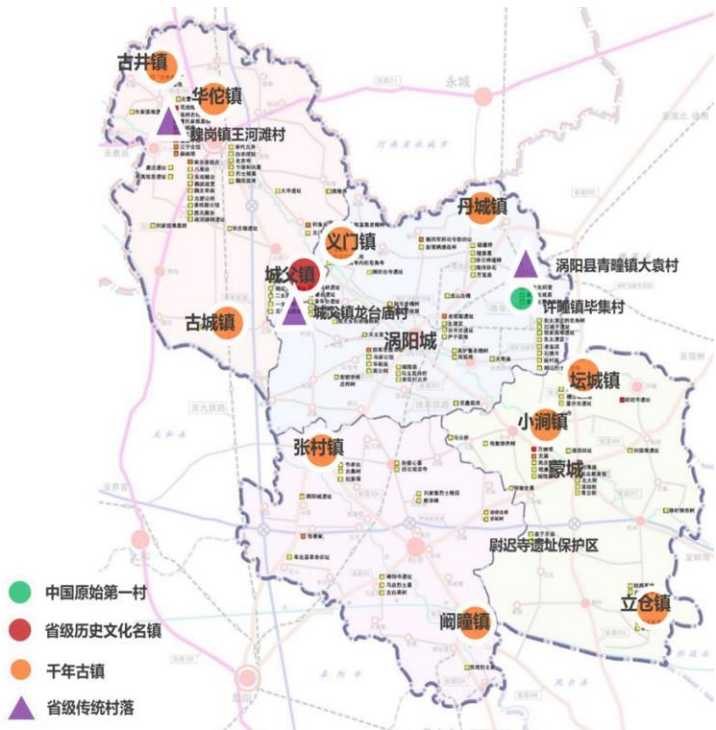
(5) 《亳州市国土空间总体规划（阶段方案）》

• 引导市域特色保护类村庄

- (1)保护省级历史文化名镇1个：城父镇。
- (2)保护省级传统村落3个：谯城区城父镇龙台庙村，谯城区魏岗镇王河滩村，涡阳县青疃镇大袁村。
- (3)中国原始第一村——毕集村
- (4)千年古镇：谯城区古井镇、谯城区华佗镇、谯城区古城镇、涡阳县丹城镇、涡阳县义门镇、蒙城县坛城镇、蒙城县立仓镇、蒙城县小涧镇、利辛县张村镇、利辛县阚疃镇。
- (5)千年古村落7个：谯城区牛集镇安溜村、谯城区古井镇减店村、涡阳县义门镇赵屯村、涡阳县曹市镇柴村、涡阳县马店集镇大罗村、蒙城县小涧镇红城村、蒙城县坛城镇坛城社区。

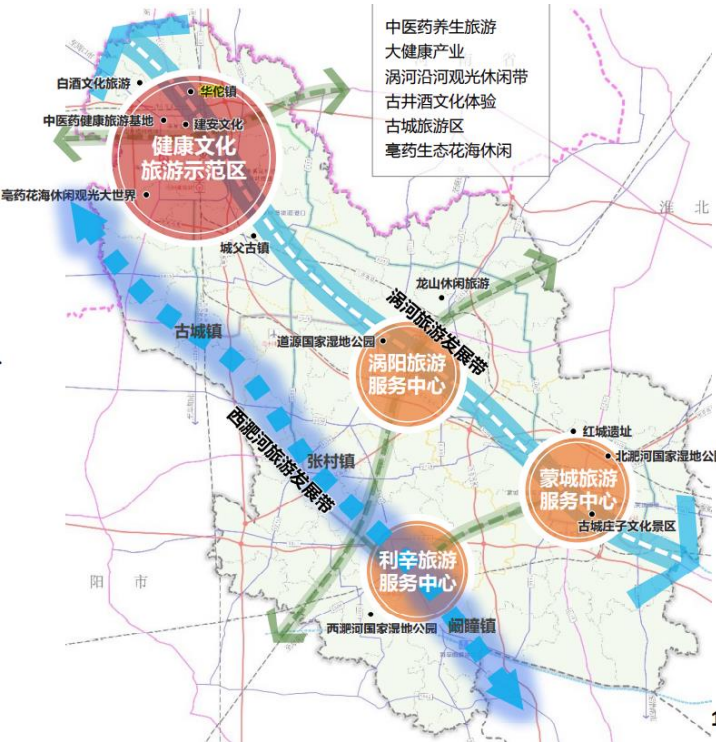
• 构建“三城两带四区多点”历史文化保护空间结构

- 突出历史文化聚落节点，历史水路为脉络，整合自然与历史文化资源，构建市域“三城两带四区多点”历史文化保护空间结构，形成网络化的历史文化保护格局，促进亳州市域历史文化的整体性保护。
- 三城：亳州古城、涡阳城、蒙城3个历史文化名城的历史城区；
- 两带：涡河文化带；西淝河文化带；
- 四区：薛阁塔保护区、曹四孤堆保护区、天静宫遗址保护区、尉迟寺遗址保护区；
- 多点：城父镇（历史文化名镇）、坛城镇，曹寺镇、义门镇、小涧镇、古井镇、丹城镇等千年古镇。



• 打造凸显中药、白酒、建安文化为特色“一区两带三中心”的旅游结构

- 一区：健康文化旅游示范区，围绕谯城区打造涵盖中医药健康旅游、白酒文化体验、建安文化展示、生态观光休闲主题的健康文化旅游示范区。
- 两带：涡河旅游发展带、西淝河旅游发展带，沿涡河打造以中药材种植、白酒、生态观光、休闲养生、历史文化体验融合发展的市域旅游发展带。
- 三中心：涡阳、蒙城、利辛旅游服务中心，依托涡河旅游带，发挥三县旅游资源优势，打造三个旅游服务中心。





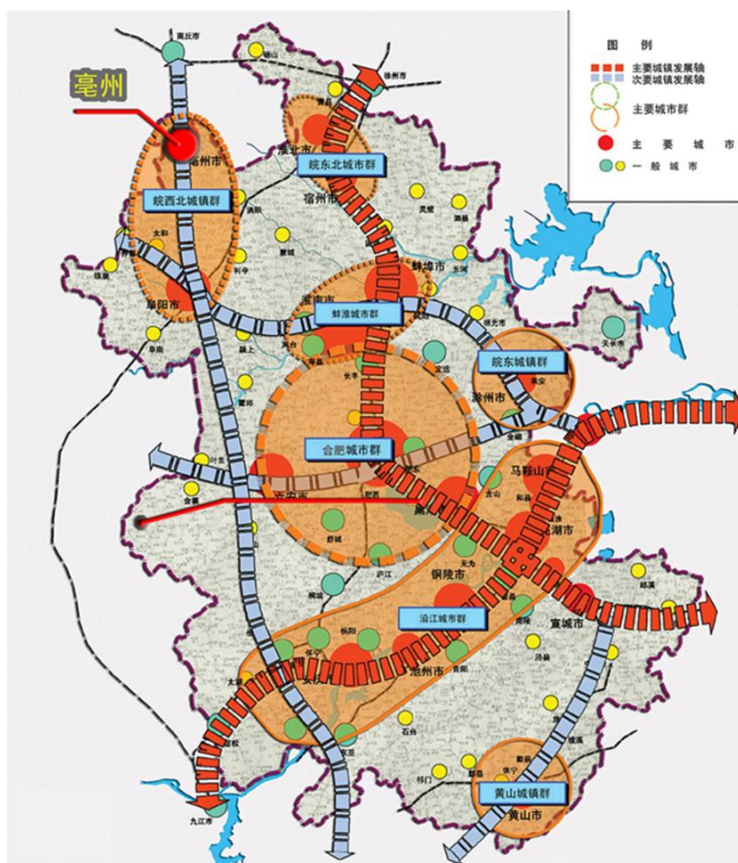
第二章 现状分析

- 2.1 区位分析
- 2.2 村域概况
- 2.3 国土空间用途现状
- 2.4 历史文化
- 2.5 公用设施和公共服务设施
- 2.6 现状产业
- 2.7 农村住房
- 2.8 村庄安全和防灾减灾
- 2.9 人居环境
- 2.10 现状总结
- 2.11 SWOT分析
- 2.12 发展需求分析

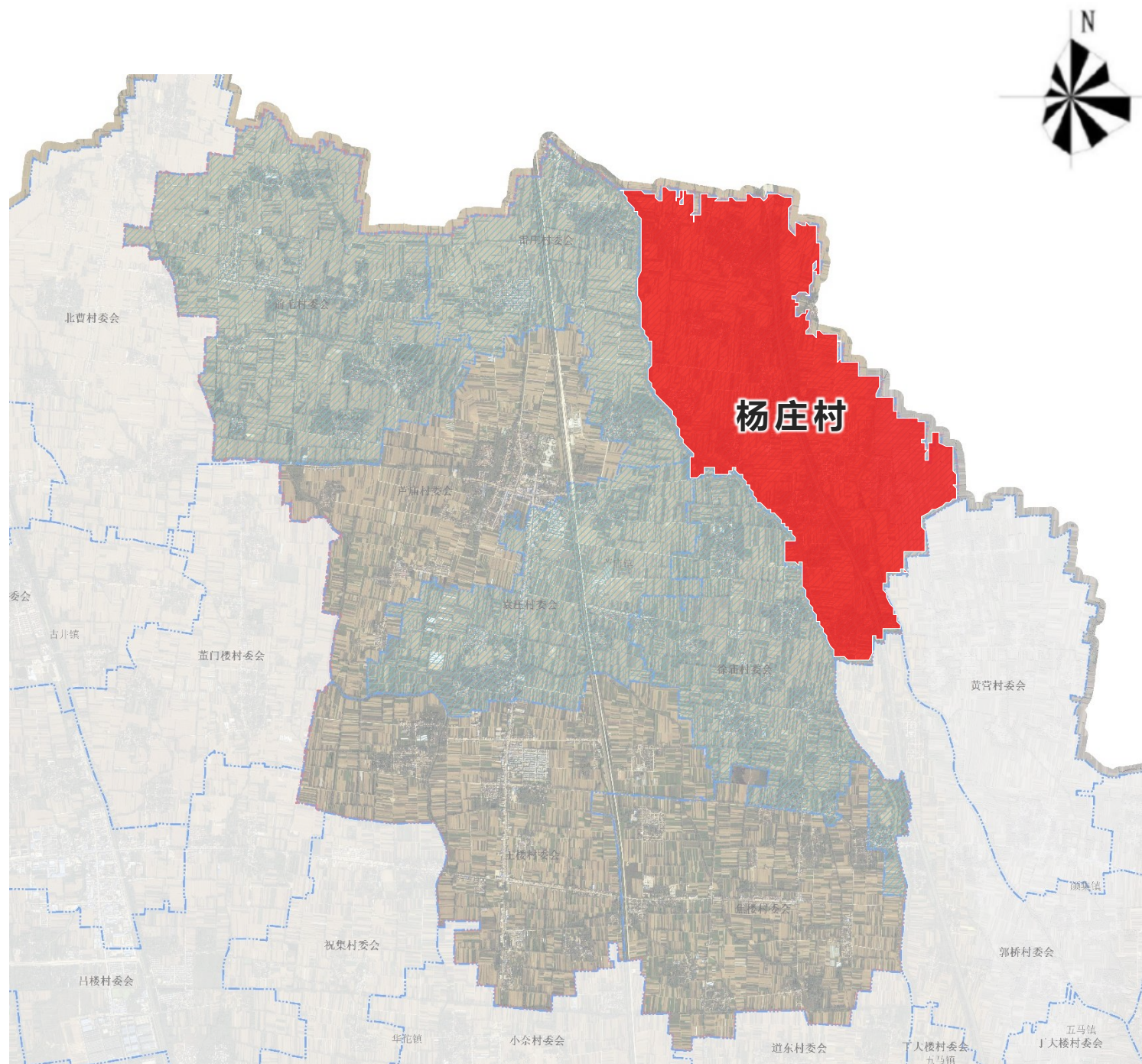
2.1 区位分析

- **芦庙镇**：芦庙镇，地处淮城区北部，东部与淮城区颜集镇毗邻，南接华佗镇，西与古井镇相连，北与河南省商丘市睢阳区和虞城县接壤，镇人民政府距市区约13千米，行政区域面积69.08平方千米，辖8个行政村：杨庄村、徐庙村、焦楼村、王楼村、芦庙村、前毛村、雷庄村、袁庄村。
- **杨庄村**：杨庄村位于亳州市北部，东邻虞城县，商阜高速自南向北穿过，交通便利，距离亳州市中心20公里左右。与雷庄村、袁庄村、徐庙村、郭桥村、黄营村相邻。下辖15个自然村，12个村民组。

亳州市在省域城镇体系中的区位



芦庙镇在淮城区的区位



杨庄村在芦庙镇的区位

2.2 村域概况

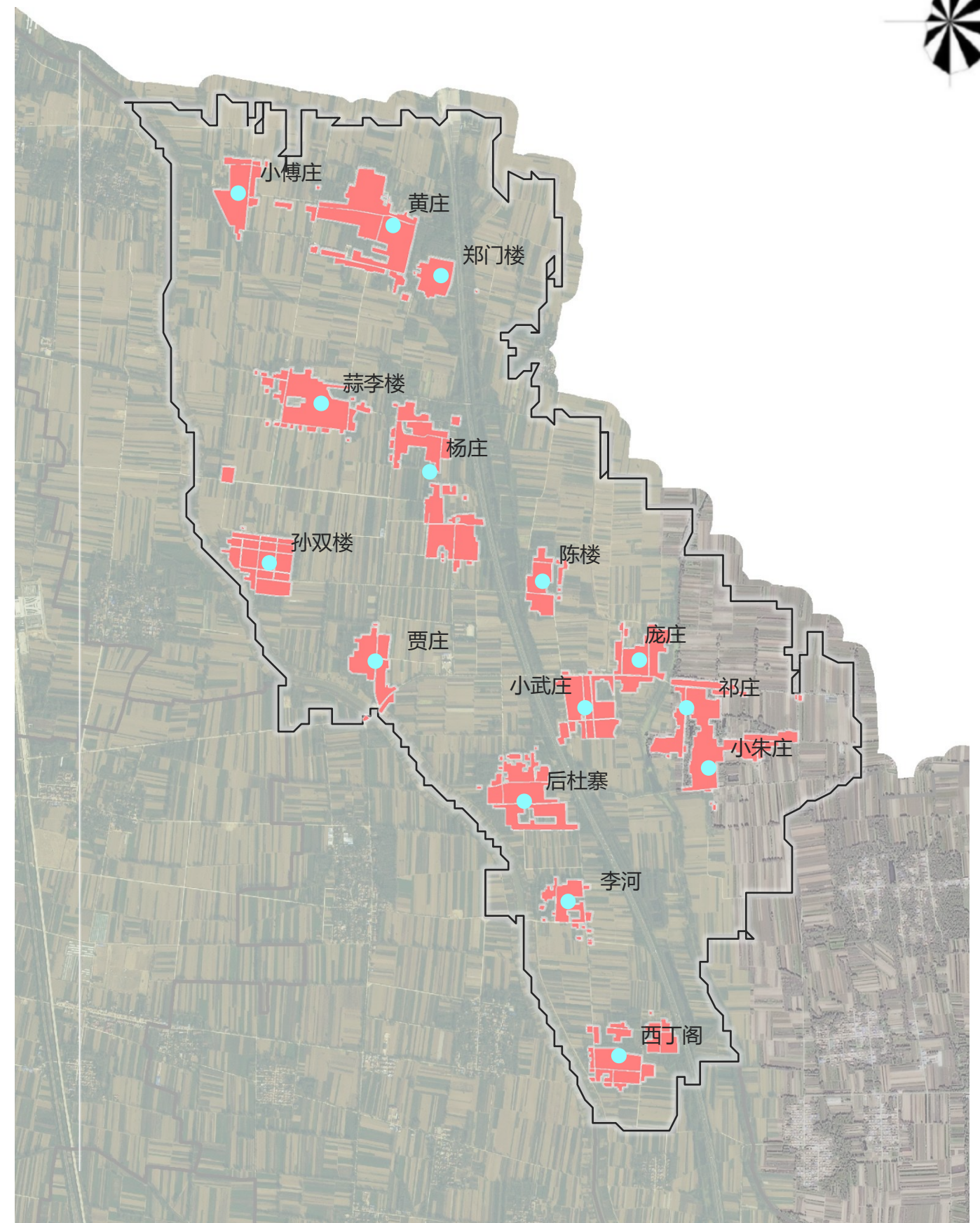
- **区域情况：**杨庄村总面积1110.95公顷，中心村为杨庄村，服务设施主要集中在中心村内。
- **人口情况：**户籍人口1552户，7028人；常住人口XX人。
- **经济状况：**全村主要经济收入来源于种植业、养殖业、外出务工收入。种植业的主要品种有小麦、玉米等。
- **人均经济收入：**2021年农村常住居民人均可支配收入18592元。
- **居民点现状：**总含黄庄、杨庄、孙双楼、陈楼、贾庄等15个村民组，形成12个居民点。



风貌较差



风貌较好



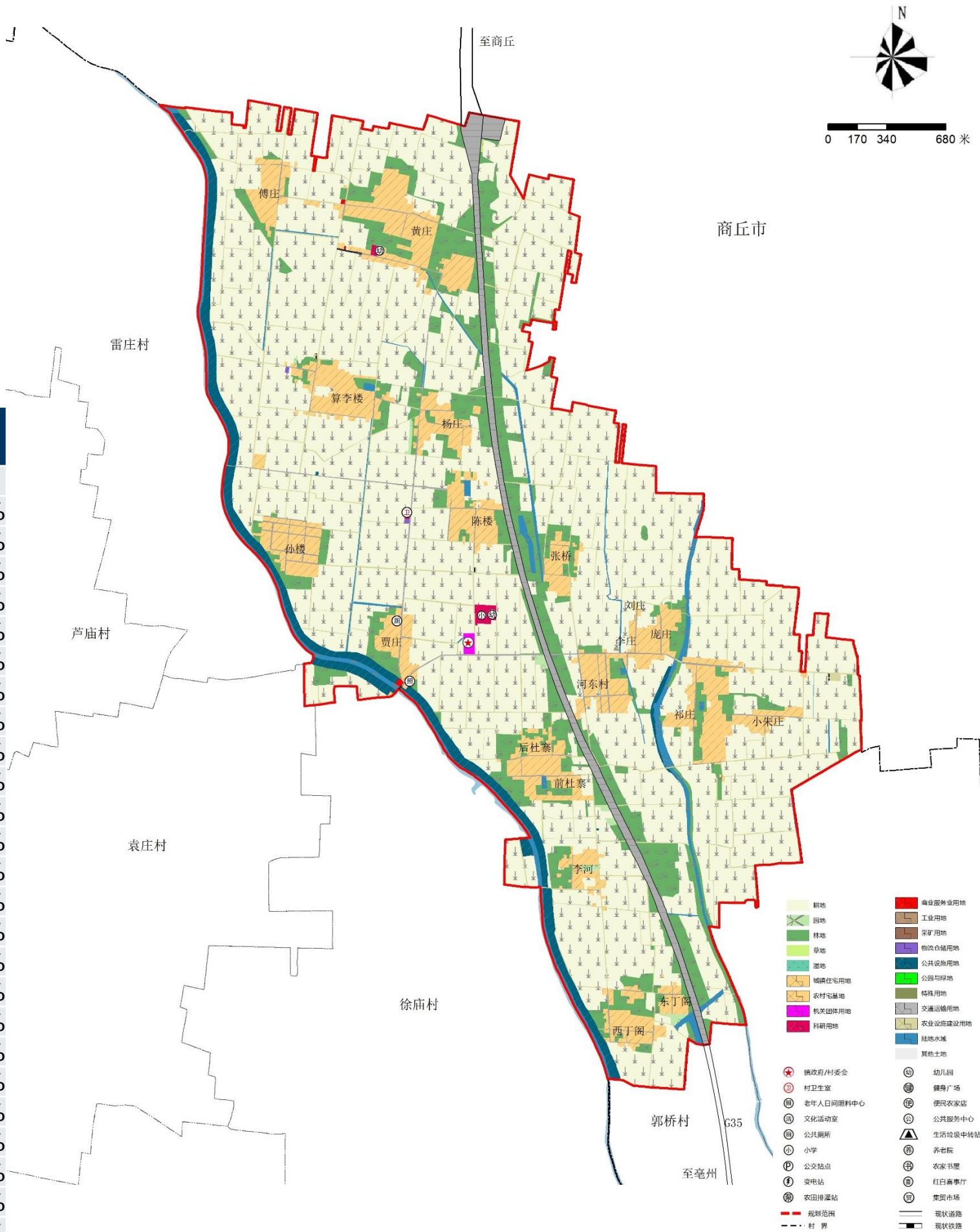
现状居民点布局图

2.4 村域土地利用现状分析

村域范围内耕地739.28公顷，占村域面积的66.54%；林地123.55公顷，占村域面积的11.12%；建设用地218.86公顷，占村域面积19.70%；其他陆地27.09公顷，占村域面积2.44%。

建设用地中，农村宅基地120.05公顷，城镇道路用地28.14公顷，种植设施建设用地0.60公顷。

规划地类		规划基期年 (2022年)	
总面积		面积	占比
		1110.95	100.00%
耕地 (01)		739.28	66.54%
园地 (02)		2.07	0.19%
林地 (03)		123.55	11.12%
草地 (04)		0.10	0.01%
农业设施 建设用地 (06)	乡村道路用地 (0601)	28.14	2.53%
	种植设施建设用地 (0602)	0.60	0.05%
城乡建设用地	居住用地 (07) 农村宅基地 (0703)	120.05	10.81%
	公共管理与公共服务用地 (08)	2.35	0.21%
	商业用地 (09)	0.22	0.02%
	工业用地 (1001)	0.04	0.00%
	采矿用地 (1002)	0.00	0.00%
	村庄建设用地		
	乡村道路用地 (0601)	7.59	0.68%
	仓储用地 (11) 物流仓储用地 (1101)	0.15	0.01%
	公用设施用地 (13)	32.98	2.97%
	绿地与开敞空间 公园绿地 (1401)	0.00	0.00%
	用地 (14) 广场用地 (1403)	0.00	0.00%
	留白用地	0.00	0.00%
区域基础 设施用地	交通运输用地 (12)		
	公路用地 (1202)	26.70	2.40%
	铁路用地 (1201)	0.00	0.00%
其他建设用地	交通场站用地 (1208)	0.00	0.00%
	特殊用地 (15)	0.04	0.00%
陆地水域 (17)			
其他土地 (23)	坑塘水面 (1704)	17.04	1.53%
	沟渠 (1705)	10.05	0.90%
	裸土地 (2306)	0.00	0.00%

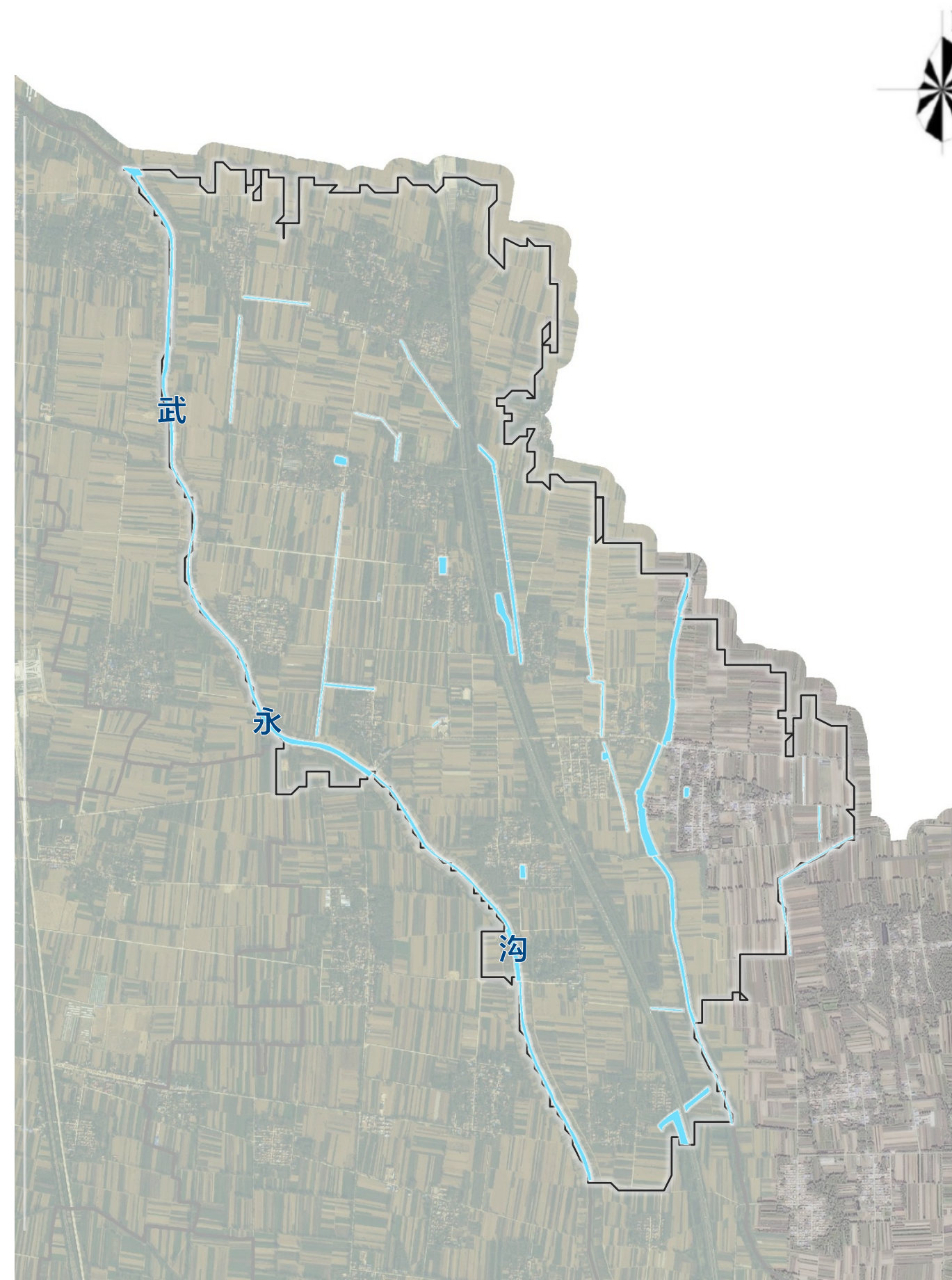


2.3 国土空间用途现状

◆ 水系分析

芦庙镇境内河流属淮河水系。主要河流有陈治沟、武家河、杨大河等，境内河流总长36千米。

水域总面积：27.09公顷。主要沟渠：武永河；主要水面为灌溉水沟、坑塘、养殖鱼塘等。发达的水系保障了村内的生产、生活需求。水质尚可，将来结合农业生产，进行生态修复，进一步提高其生态效益。



村域水系现状图

2.4 历史文化

- **地名由来：**芦庙镇古称龙王庙集，因明朝末年这里连年大旱，农民为求雨修建龙王庙而得名，又因此处多水洼地，盛产芦苇，以芦远名于外乡，故演化成今天的芦庙集，又称芦家庙集。
- **芦家庙战斗：**芦庙镇历史文化底蕴丰厚，抗日战争和解放战争的革命老区之一，其中著名的芦家庙战斗就是在芦庙、雷庄等村进行的。
- **艺术：**大班会、棒鼓舞、“万人迷”花鼓灯、二夹弦、利辛清音戏、拉魂腔、亳州清音、淮北大鼓、晰扬掌、集猴戏、亳州剪纸、千年古井贡酒传统酿制工艺、展沟九曲黄河灯阵、陈抟老祖心意六合八法拳等民俗文化。



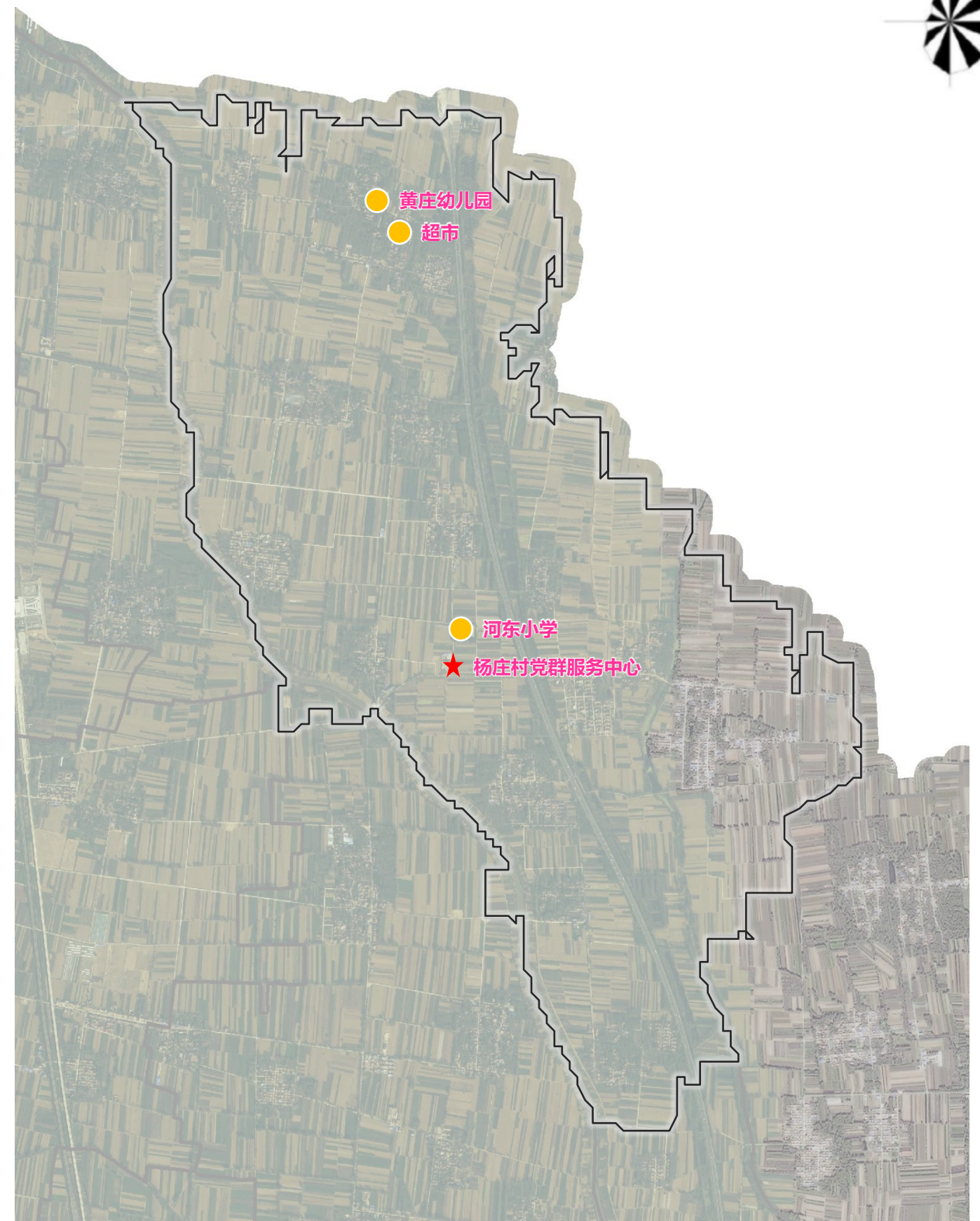
盛产芦苇、革命老区



2.5 公用设施和公共服务设施

现状村域服务设施主要集中在中心村，基本满足了村民的生活服务需求，本次规划予以进一步提升完善。

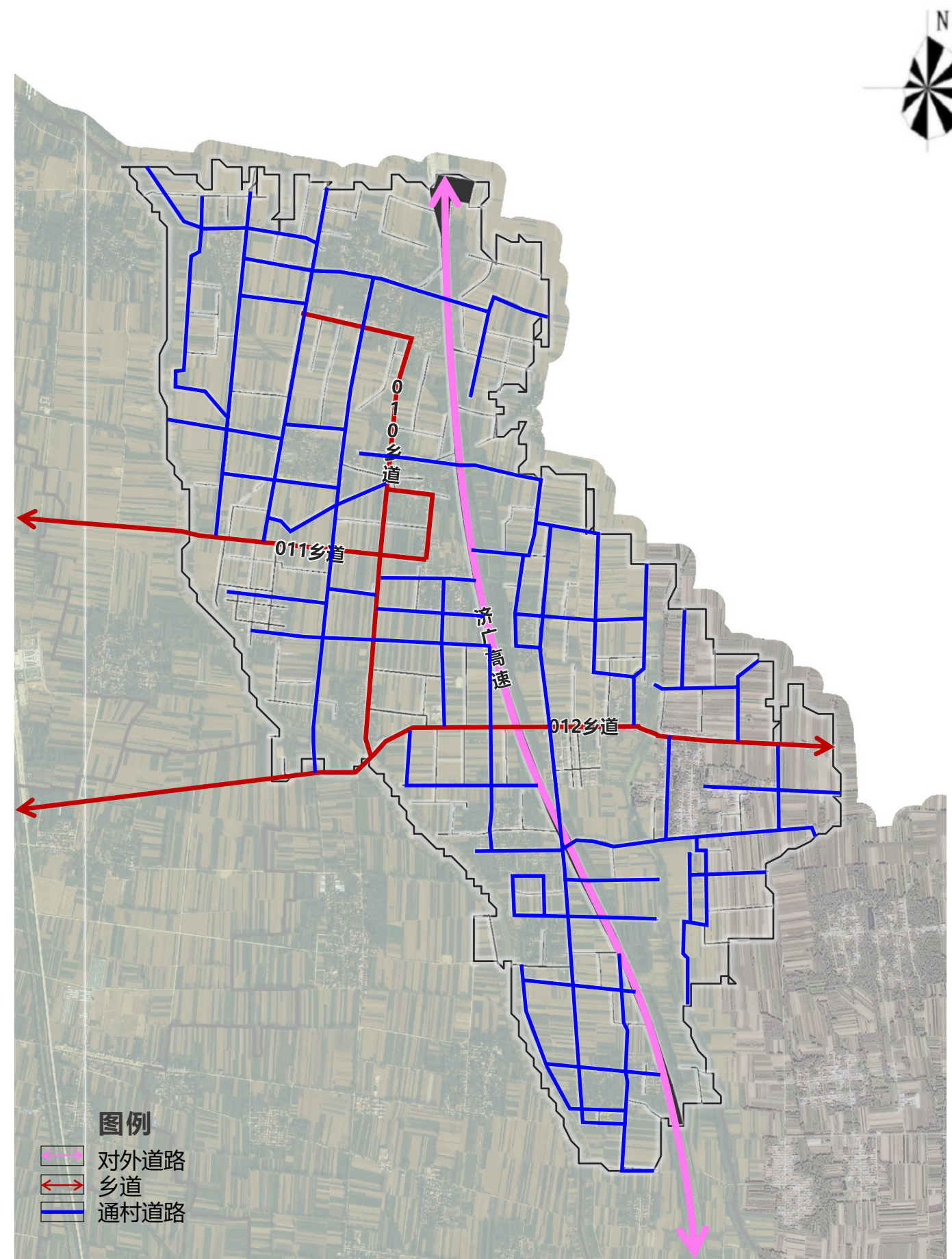
- **党群服务中心：**杨庄村党群服务中心，独立占地，风貌较新
- **教学设施：**黄庄幼儿园、河东小学
- **环卫设施：**无
- **商业设施：**小卖部，超市
- **福利设施：**无
- **医疗设施：**无
- 广场、健身器材等体育设施较为缺乏、品质有待提升



公共服务设施现状图

2.5 公用设施和公共服务设施

- 周边主路：商阜高速
- 主要道路：011乡道、012乡道
- 次要道路：村庄内部道路，宽度约4米
- 机耕路：宽度不一，1—2米左右，多为砂石路面
- 高铁站点：位于孙双楼村西侧1.5公里处
- 公交站点：无
- 目前村内道路等级分工不明确，系统性不强，对外交通便捷性有待提升。



道路交通现状图

2.6 现状产业

- 第一产业：

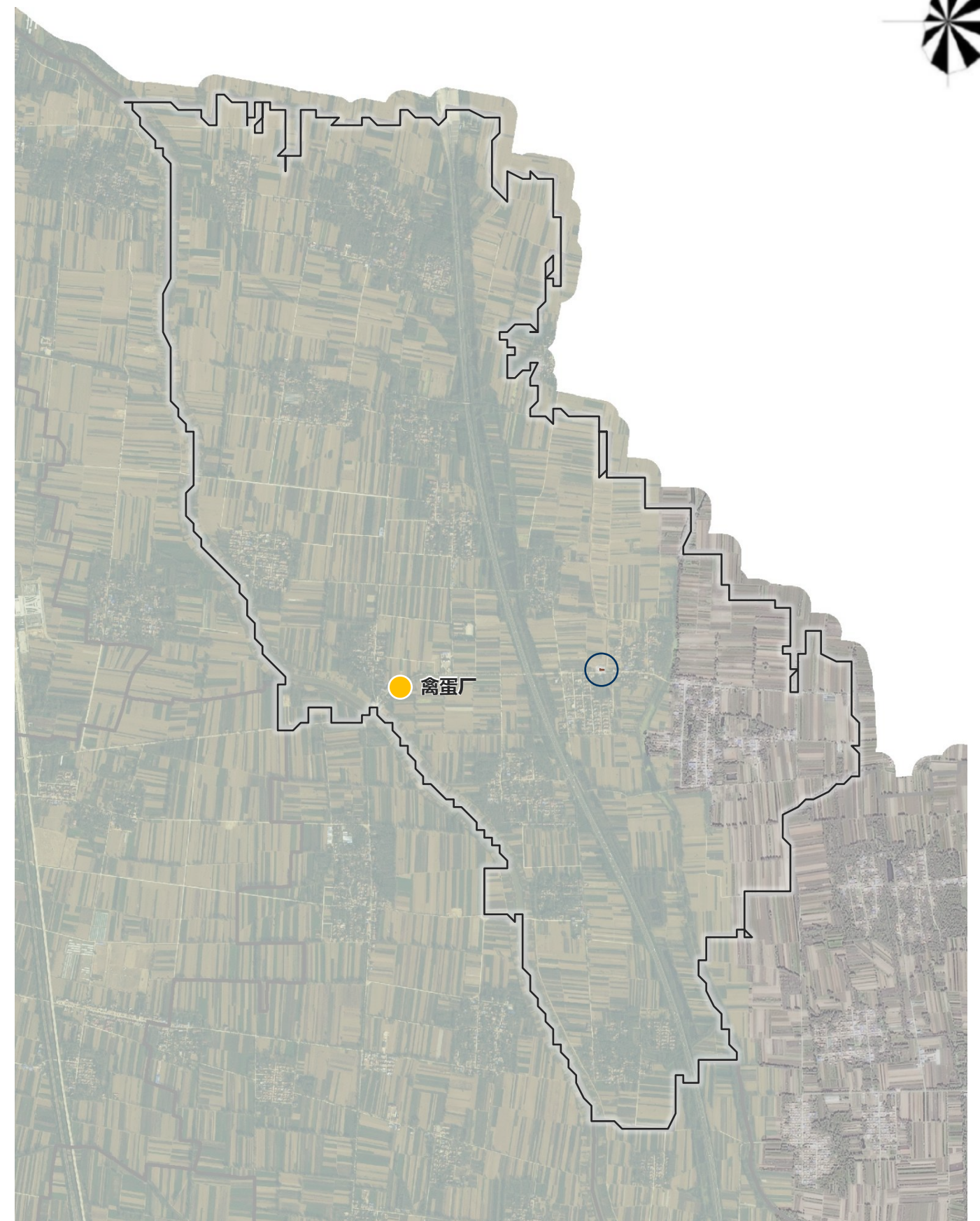
传统农业种植：以农业为主导产业，盛产小麦、玉米；

特色种植业：韭菜、猕猴桃、大葱、山药

养殖业：鸡、猪、牛、羊

- 第二产业：工业基础相对薄弱，村域仅有1家工业企业

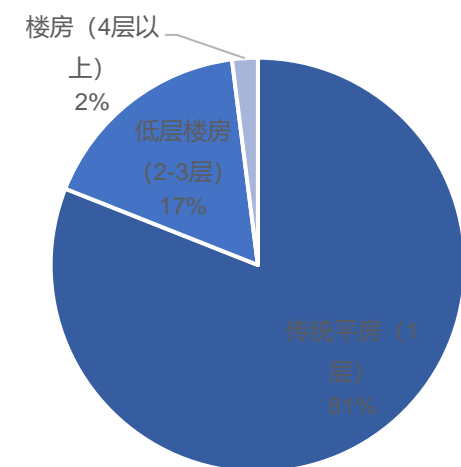
- 整体产业分布较为零碎，不利于规模化发展；产品附加值不高，产业链待完善。



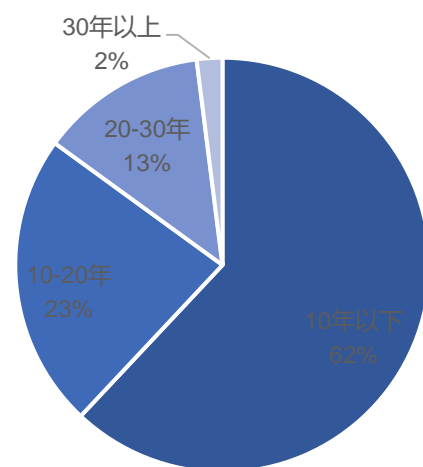
现状产业布局图

2.7 农村住房：整体风貌较差，缺乏统一形制与色彩

- 农村住房多为低层楼房和平房，砖混结构
- 住房整体风貌较差，缺乏统一的形制与色彩，风貌有待系统整治提升
- 老房子房屋结构不合理、用材老化、立面缺乏修整，安全系数较低
- 新翻修的住房形态各异，缺乏统一的形制与色彩，导致整体风貌杂乱



住宅形式



新旧程度

较老农村住房

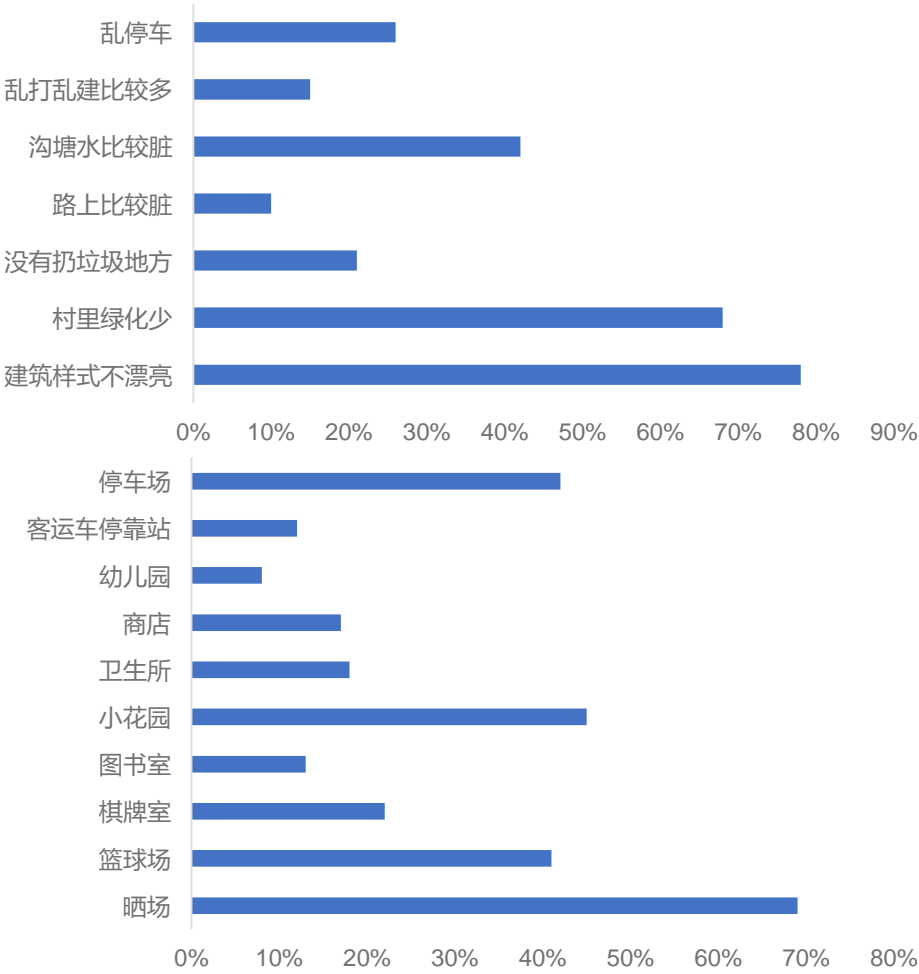


较新农村住房



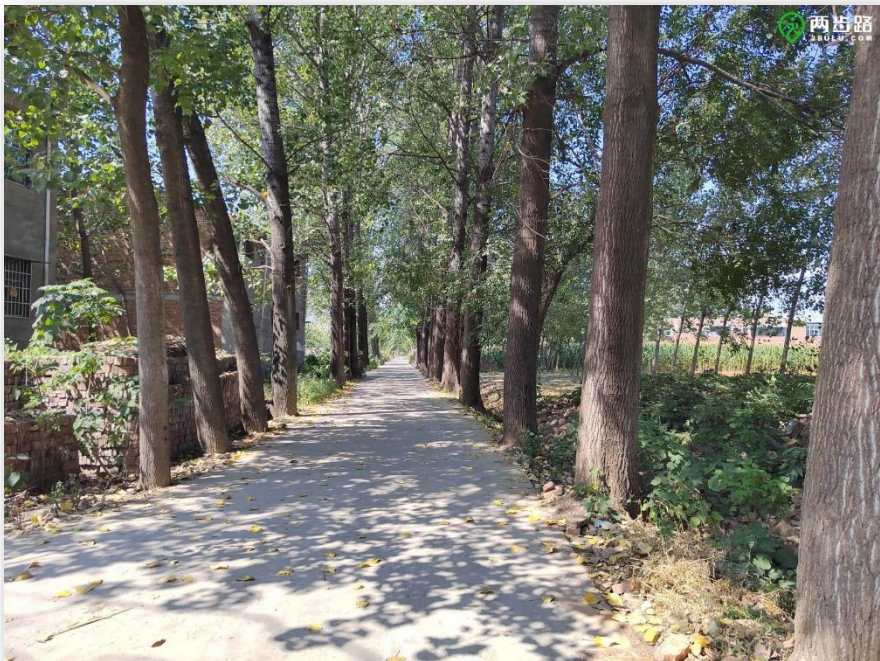
2.9 人居环境：居住环境有待整治提升

- 乡野风貌、乡愁记忆保存较好，多为原生乡村景观
- 绿化较少，有较好的自然生态景观条件，但未能充分利用
- 部分公用设施老化，建设品质较差
- 晒场缺乏，导致村道、广场等公共空间长期被占用
- 篮球场、小花园等休闲健身场所较缺乏



村庄建设环境不足的地方

现状人居环境



2.10 现状总结

整体风貌： 村域环境整体风貌较差

- **建筑：**风貌杂乱，缺乏统一形制与色彩。部分30年以上房屋已出现结构破损；
- **环境：**道路两旁缺乏绿化，沟渠水系缺少整合利用，路面和池塘水较脏；缺乏垃圾场站。

产业发展： 产业发展需进一步升级

- **种植业：**特色种植产业初具规模，规模化种植有待进一步提升，一产业链具备延伸潜力；
- **养殖业：**养殖具备一定的条件，交通运输条件可进一步完善；养殖环境有待提升。

服务设施： 服务水平需要进一步提升

- **道路：**村中道路大部分已完成硬化，部分路段需要进一步拓宽，路面环境亟需优化；
- **服务设施：**目前配套设施如养老、休闲健身、文化、厕污等设施需要进一步完善。

2.11 SWOT分析

优势

- **资源优势：**土地肥沃，农田平整，连接成片，易于大规模种植。
- **产业优势：**大宗作物种植、特色果蔬种植业发展历史悠久，具备一定的發展基础。

劣势

- **一产附加值低：**农副产品缺少深加工，层次低，效益差。特色农业附加值低，不能形成较强的市场竞争力。
- **市政设施有待提高：**村庄亮化需要提升，垃圾收集处理系统需要改，缺少快递网点，只有行政村有较为完善的公共服务设施。行政村延道路两边发展，影响通行的同时，也有安全隐患。

机遇

- **国家实施中部崛起战略的机遇：**国家将从产业政策、建设资金、重大项目布局等方面支持中部地区，进一步加强农业、交通、能源、重大基础设施等薄弱环节建设。
- **农旅融合迎来大发展期：**农旅融合是农业农村发展大势所趋，也是城市消费需求的热点所在。通过发展旅游，培育生态游、乡村游、观光游、休闲游、农业体验游等农旅融合产业，开发农业农村生态资源和乡村民俗文化，促进农业产业链延伸、价值链提升、增收链拓宽，可以带动农民增收、农村发展、农业升级。

挑战

- **前期投入较大：**高标准农业前期投资数额较大，农民受益成效慢，需要政府协调帮助收购农作物。村庄生态环境建设，需要建设资金投入。
- **融资渠道较窄：**目前，相关融资政策对乡镇企业支撑不足，企业融资难，导致产业增长有限，不能形成新的、大的经济增长点。
- **乡村人口流失：**随着社会经济的发展，越来越多的乡村的人口将流向城市，如何提高乡村人口素质与技能，是乡村振兴的关键所在。

2.12 发展需求分析

(1) 各方诉求

政府

- 1、落实上位管控要求
- 2、明确用途管制规则
- 3、落实一户一宅政策
- 4、推进高标准农田建设

村委

- 1、发展壮大村集体经济
- 2、振兴乡村产业，促进三产融合发展
- 3、加强乡风文明建设
- 4、提升乡村风貌，改善人居环境，打造宜居村庄

村民

- 1、满足新增建房需求
- 2、改善村庄人居环境
- 3、完善基础配套设施
- 4、提高经济收入

发展需求分析



- (1) 自然村：人居环境提升或村庄搬迁建设；
- (2) 中心村：建设管控难，配套设施完善，人居环境提升；
- (3) 产业：发展方向不明确，建设用地指标紧张，产品附加值有待提升。

(2) 编制思路

响应各方诉求，编制“多规合一”的**实用性村庄规划**。

村民诉求

- 改善居住环境，编制符合村庄实际的规划，有序引导住房建设，包括建筑风貌引导；
- 增加收入水平，改善生活质量
- 提升基础设施服务水平，特别迫切希望改善村庄道路。

政府诉求

- 希望村中引进项目和产业，帮助集体经济发展和农户增收致富；
- 提升优势产业，优化农业产业结构；
- 落实上位规划，引导产业集聚发展，实现区域联动。

投资商诉求

- 用地保障，项目投资能够落实，取得土地使用权；
- 政策保障，能有相应的政策措施，保障项目的建设和运营；
- 配套保障，能有较好的配套设施，为项目运营创造良好条件。



第三章 目标定位

- 3.1 发展研判
- 3.2 规划思路
- 3.3 主题定位
- 3.4 规划目标
- 3.5 规模预测
- 3.6 规划指标
- 3.7 村庄分类与发展指引

3.2 发展思路

解决现状问题

整体风貌：
村域环境整体风貌较差

产业发展：
产业发展需进一步升级

服务设施：
服务水平需要进一步提升

提升现有特色

大宗作物、特色果蔬种植初具规模



强化土地管理

- 坚守永久基本农田底线，围绕农用地整理，开展土地整治；
- 划定村庄建设边界，有序引导农村住房布局；
- 探索村庄规划层面的国土空间用途管制。

以全域土地整治为抓手，以“**农业+**”为理念打造芦庙镇农产品丰收第一村

依托现有种植特色，挖掘潜在价值，延伸加工产业链

以“**农业+**”为理念围绕其分阶段发展

逐步打造芦庙镇农产品丰收第一村

规划思路

近期：**结合土地综合整治，打基础**

农业种植（农业+产业）：大宗作物、朝天椒、中草药种植

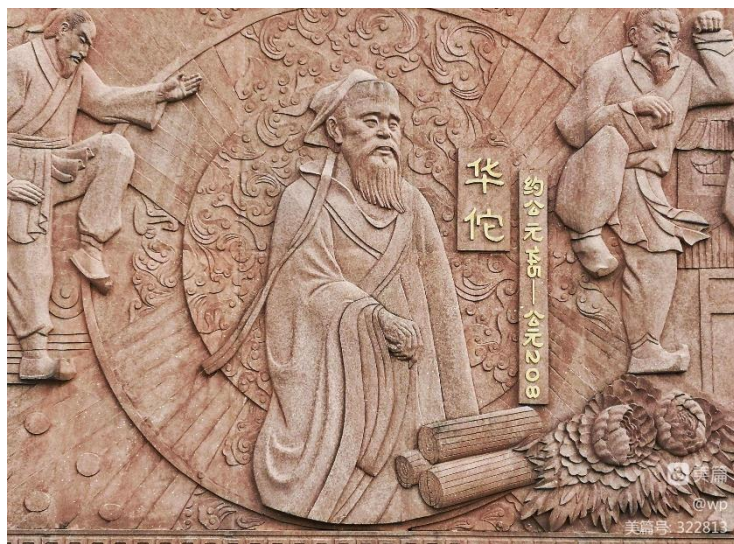
远期：**通过农旅产业融合，聚人气**

乡村旅游（农业+休闲）：休闲农业、美丽社区、生态观光

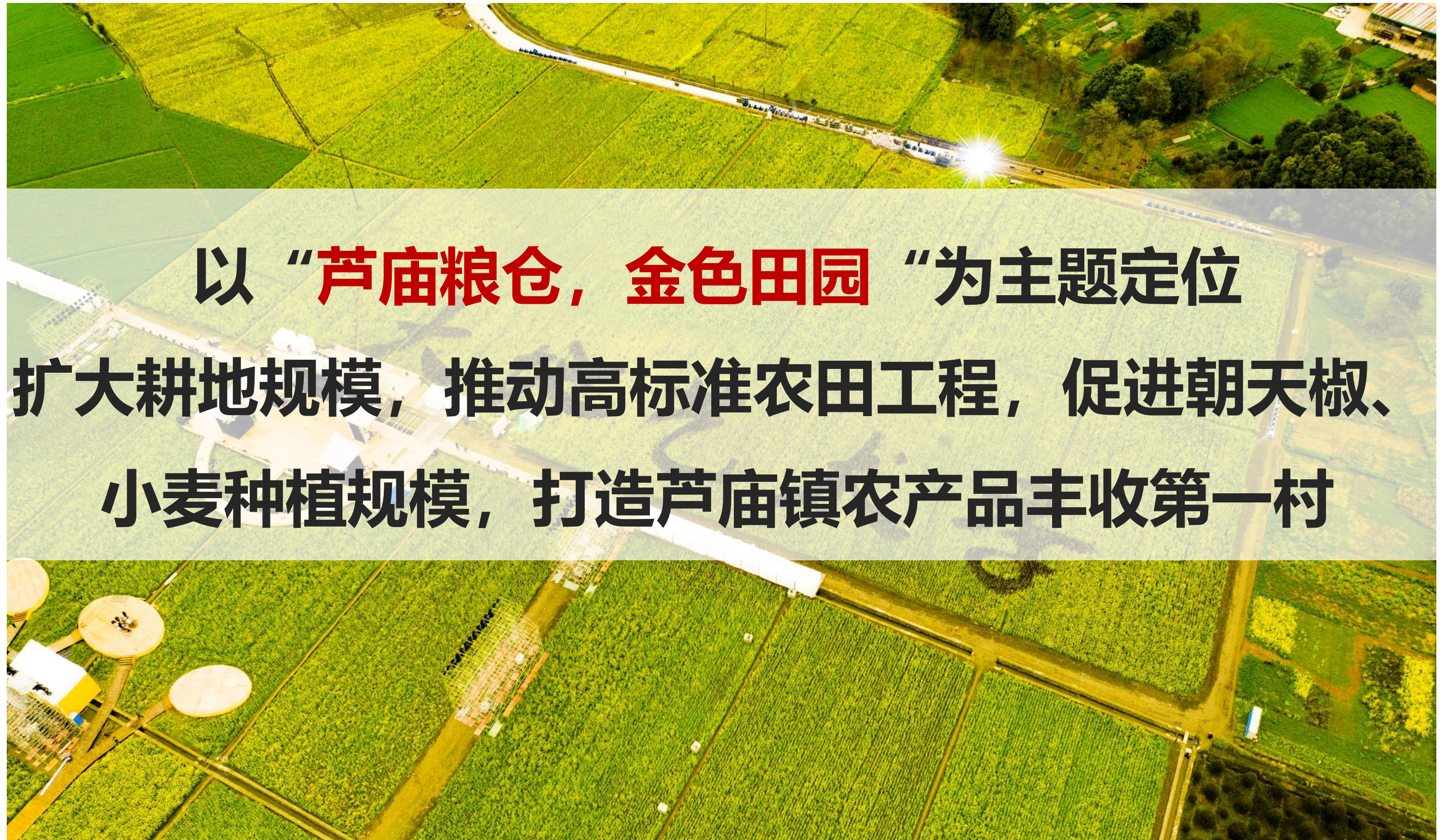
1.村庄发展职能（定位）与目标

- 以朝天椒和小麦种植为主，芦庙镇耕地和基本农田规模最大的村，引导加大宅基地复垦力度，扩大朝天椒和小麦种植面积，推进高标准农田建设，打造芦庙粮仓。

主题定位：“芦庙**粮仓**，**金色**田园”



1.村庄发展职能（定位）与目标



以“**芦庙粮仓，金色田园**”为主题定位

扩大耕地规模，推动高标准农田工程，促进朝天椒、
小麦种植规模，打造芦庙镇农产品丰收第一村



第四章 规划布局

- 4.1 国土空间总体布局
- 4.2 国土空间用途分区与管制
- 4.3 国土综合整治及生态修复
- 4.4 产业发展规划

4.3 国土空间总体布局

(2) 用地结构

1)农用地结构调整

至2035年，总用地结构保持不变。其中，耕地增加0.63公顷，林地减少0.64公顷。

2)建设用地结构调整

至2035年，全村建设用地面积由218.86公顷调整为218.87公顷，增加0.01公顷。其中，农村宅基地用地由120.05公顷调整为120.06公顷，增加0.01公顷。

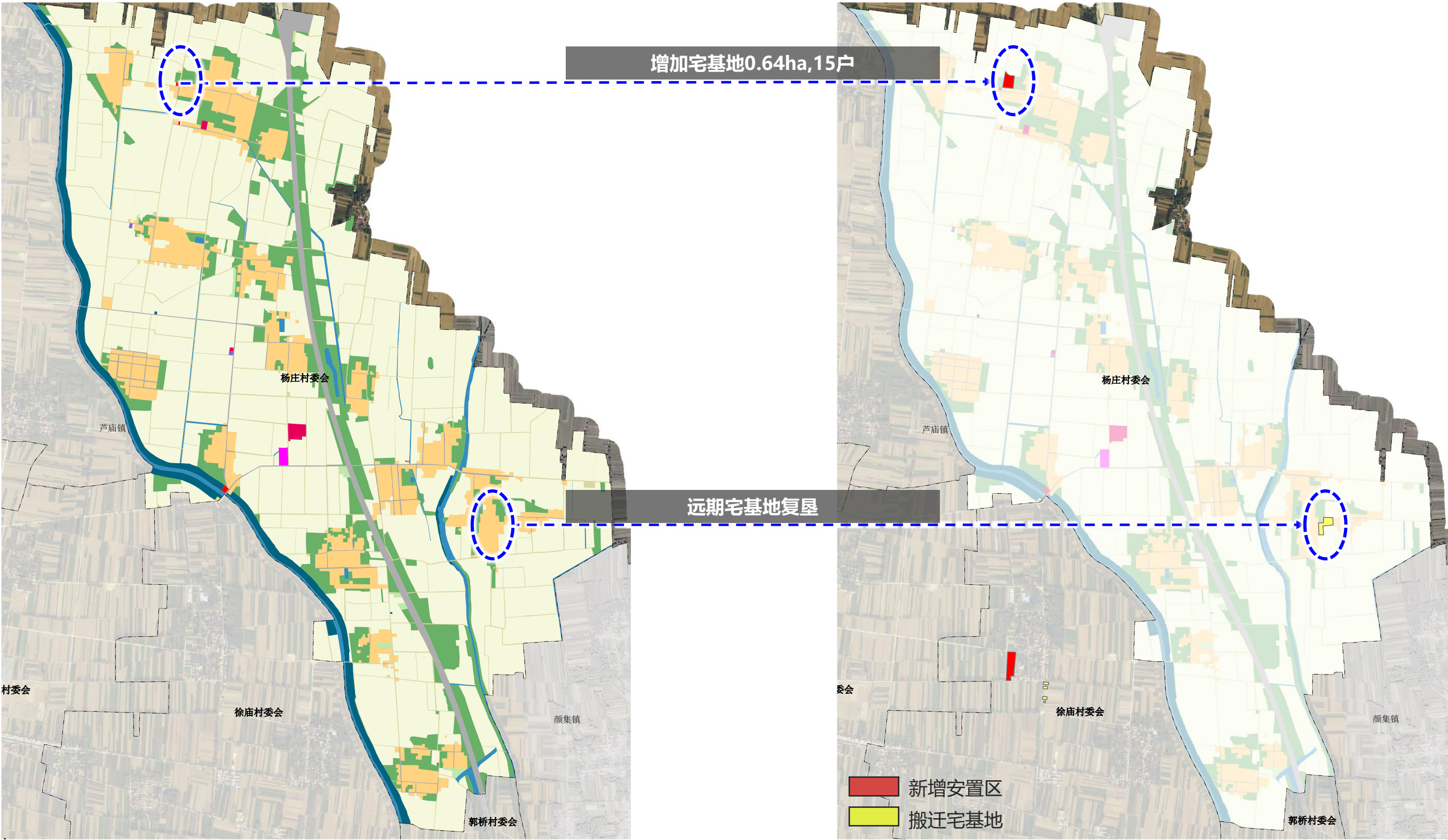
3)其他陆域

至2035年，全村水域面积保持不变。

规划地类				规划基期年 (2022年)		规划目标年 (2035年)		变化量
总面积				面积	占比	面积	占比	
				1110.95	100.00%	1110.95	100.00%	0.00
耕地 (01)				739.28	66.54%	739.91	66.60%	0.63
园地 (02)				2.07	0.19%	2.07	0.19%	0.00
林地 (03)				123.55	11.12%	122.91	11.06%	-0.64
草地 (04)				0.10	0.01%	0.10	0.01%	0.00
农业设施 建设用地 (06)	乡村道路用地 (0601)			28.14	2.53%	28.14	2.53%	0.00
	种植设施建设用地 (0602)			0.60	0.05%	0.60	0.05%	0.00
城乡建设用地	村庄建设用地	居住用地 (07)	农村宅基地 (0703)	120.05	10.81%	120.06	10.81%	0.01
		公共管理与公共服务用地 (08)		2.35	0.21%	2.35	0.21%	0.00
		商业用地 (09)		0.22	0.02%	0.22	0.02%	0.00
		工业用地 (1001)		0.04	0.00%	0.04	0.00%	0.00
		采矿用地 (1002)		0.00	0.00%	0.00	0.00%	0.00
		乡村道路用地 (0601)		7.59	0.68%	7.59	0.68%	0.00
		仓储用地 (11)	物流仓储用地 (1101)	0.15	0.01%	0.15	0.01%	0.00
		公用设施用地 (13)		32.98	2.97%	32.98	2.97%	0.00
		绿地与开敞 空间 用地 (14)	公园绿地 (1401)	0.00	0.00%	0.00	0.00%	0.00
			广场用地 (1403)	0.00	0.00%	0.00	0.00%	0.00
		留白用地		0.00	0.00%	0.00	0.00%	0.00
区域基础 设施用地	交通运输用地 (12)		公路用地 (1202)	26.70	2.40%	26.70	2.40%	0.00
			铁路用地 (1201)	0.00	0.00%	0.00	0.00%	0.00
			交通场站用地 (1208)	0.00	0.00%	0.00	0.00%	0.00
其他建设用地	特殊用地 (15)			0.04	0.00%	0.04	0.00%	0.00
陆地水域 (17)		坑塘水面 (1704)		17.04	1.53%	17.04	1.53%	0.00
		沟渠 (1705)		10.05	0.90%	10.05	0.90%	0.00
其他土地 (23)			裸土地 (2306)	0.00	0.00%	0.00	0.00%	0.00

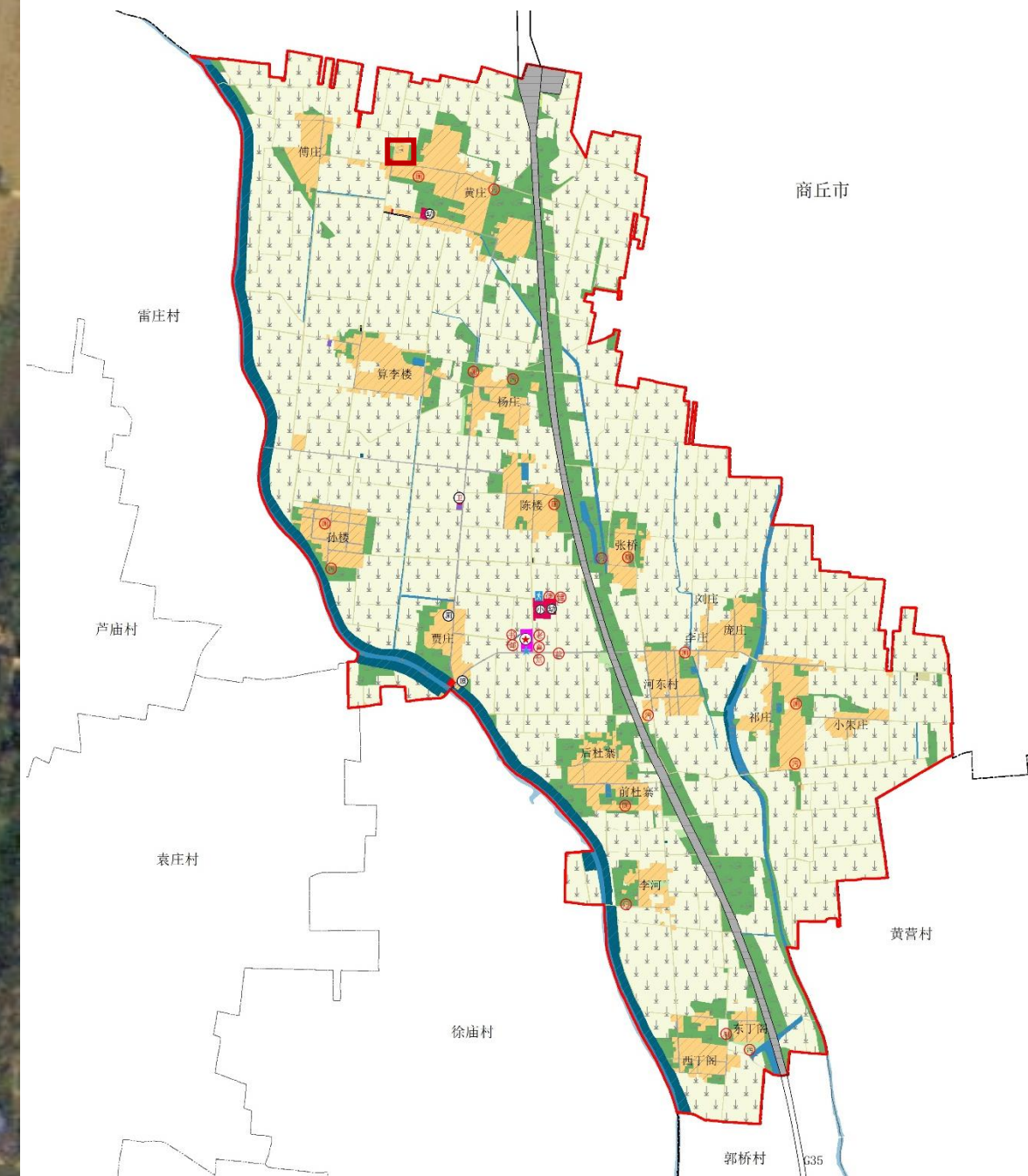
4.3 国土空间总体布局

(3) 主要用地变化分析



4.2 村庄布点规划

6) 新增居民点拟选址范围



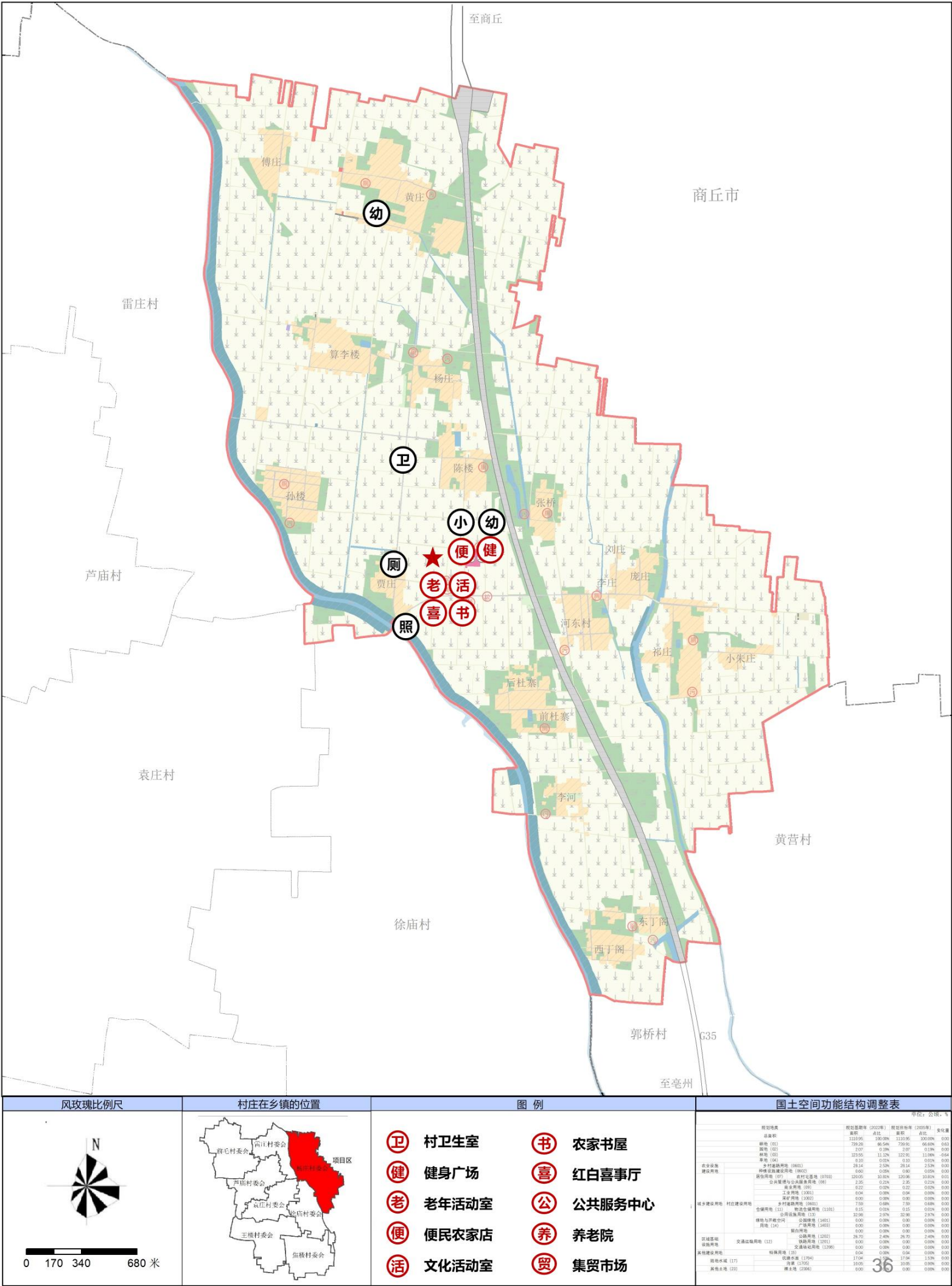
5.2 公共设施规划

结合-村发展需求，按照安徽省美丽乡村建设标准，按照**中心村、自然村2级布局**。

中心村：建设村委会、老年活动中心、休闲广场、公厕、污水处理设施、产业服务等设施。

自然村：布局公厕、休闲广场及污水处理设施。

村名	基础设施和公共服务设施
中心村	小学、幼儿园、文化活动室、老年活动室、农家书屋、健身广场、日间照料中心、红白喜事厅、便民农家店、休闲广场、村委会、垃圾集中收集点、防灾指挥中心、邮政服务点、公厕、污水处理设施
后杜寨、前杜寨、李河	公厕、污水处理设施
西丁阁、东丁阁	公厕、污水处理设施
河东村、刘庄、李庄、庞庄、祁庄、小朱庄	公厕、污水处理设施
陈楼、张桥、孙楼	卫生室、公厕、污水处理设施
算李楼、杨庄	公厕、污水处理设施
傅庄、黄庄	幼儿园、公厕、污水处理设施



5.3 市政公用设施规划

■ 给水工程规划

- 供水水源：规划用水接-芦庙镇自来水厂；
- 给水管网：规划区内给水采用环状与树枝状结合的形式 供水官网结合道路建设布置，沿主要道路设置DN200主干管，次要道路设置DN100支管。

■ 排水工程规划

- 排水体制：雨污分流
- 污水处理：中心村新建集中式污水处理设施1处（村域南侧），其他自然村采用山栅格式化粪池和集中式污水处理相结合的方式。
- 污水管网：污水管网沿主要道路布置，管径为200mm-400mm。
- 雨水工程：雨水就近向自然水体就近排放。

■ 电力工程规划

- 供电电源：规划供电电源由-芦庙镇区接入在村庄内部设有变压器。
- 线网规划：网络结线方式主要直接接入镇区10KV电力线。村庄10KV线路主要采用架空线。次干道和巷道上供电线路采用220V的电压，沿道路布置在道路上的位置原则为路东或路南。生活用电指标不少于3000瓦/户。

■ 电信工程规划

- 本次规划继续延用原电信设施和电信杆线，以整治现有杆线为主；
- 为满足未来旅游发展需求，远期在游客服务中心增设电信基站。

类别	配置要求	序号	配置项目	规划配置
基础设施	刚性配置	1	供水设施	接华佗镇供水水管网
		2	雨水设施	分散收集，就近排入水系
		3	污水处理设施	集中处理，新建污水处理设施7处
		4	供电设施	区域共享，芦庙镇
		5	通信设施	区域共享，芦庙镇
		6	公交站、停车场	公交站1处，每居民点公共停车场1-2处
		7	公厕	每居民点1-2处
		8	垃圾收集点	通过垃圾桶收集，集中运往镇区中转站